



EINWOHNERGEMEINDE THURNEN

GEMEINDEVERWALTUNG

Bahnhofstrasse 50, 3127 Mühlethurnen

Tel. 031 809 07 31

www.thurnen.ch / e-mail: info@thurnen.ch

Budget 2024

Nach HRM2

Oktober 2023

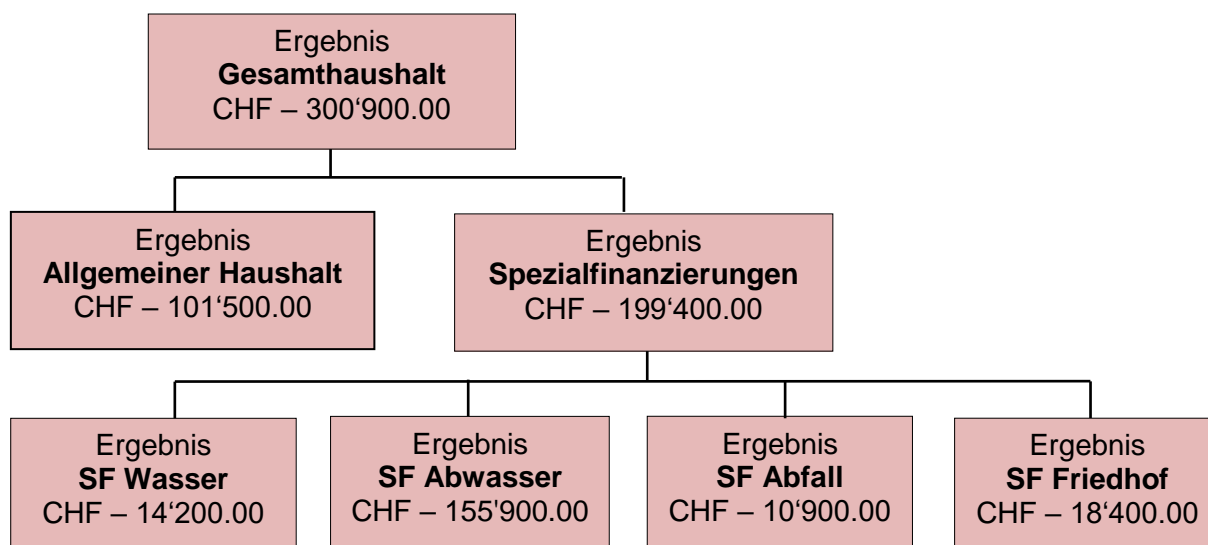
Inhaltsverzeichnis

0	Auf einen Blick.....	5
1	Rechnungslegungsgrundsätze Harmonisiertes Rechnungslegungsmodell 2 (HRM2)	6
1.1	Allgemeines	6
1.2	Abschreibungen.....	6
1.2.1	Bestehendes Verwaltungsvermögen (Übergangsbestimmungen Art. T2-4 Abs. 1 GV)	6
1.2.2	Sonderfälle Verwaltungsvermögen (Übergangsbestimmungen Art. T2-4 Abs. 2 GV)	6
1.2.3	Neues Verwaltungsvermögen	6
1.2.4	Zusätzliche Abschreibungen (Art. 84 GV)	7
1.3	Investitionsrechnung / Aktivierungsgrenze.....	7
2	Erläuterungen	7
2.2	Erfolgsrechnung	7
2.2.1	Personalaufwand.....	7
2.2.2	Sach- und übriger Betriebsaufwand	7
2.2.3	Abschreibungen Verwaltungsvermögen.....	8
2.2.4	Finanzaufwand	8
2.2.5	Einlagen in Fonds und Spezialfinanzierungen	8
2.2.6	Transferaufwand.....	8
2.2.7	ausserordentlicher Aufwand	8
2.2.8	Interne Verrechnung.....	9
2.2.9	Fiskalertrag (Steuern).....	9
2.2.10	Regalien und Konzessionen.....	9
2.2.11	Entgelte	9
2.2.12	Finanzertrag	9
2.2.12	Entnahme aus Fonds und Spezialfinanzierungen.....	9
2.2.13	Transferertrag.....	9
2.2.14	Interne Verrechnungen.....	10
2.3	Investitionen	10
3	Ergebnis.....	10
3.1	Allgemeine Übersicht.....	10
3.2	Übersicht Gesamtergebnis Gemeinde	11
3.2.1	Erfolgsrechnung	11
3.2.2	Investitionsrechnung.....	11
3.2.3	Finanzierungsergebnis	11
3.3	Ergebnis allgemeiner Haushalt	12
3.4	Ergebnis Spezialfinanzierung Wasserversorgung	12
3.5	Ergebnis Spezialfinanzierung Abwasserentsorgung	12
3.6	Ergebnis Spezialfinanzierung Abfallentsorgung.....	13
3.7	Ergebnis Spezialfinanzierung Regionale Friedhofsorganisation.....	13
4	Erfolgsrechnung	14
4.1	Zusammenzug Gliederung nach Sachgruppen Erfolgsrechnung	14
4.2	Zusammenzug Erfolgsrechnung nach funktionaler Gliederung	14
5	Investitionsrechnung.....	15
5.1	Zusammenzug Investitionsrechnung nach funktionaler Gliederung	15
6	Eigenkapitalnachweis	15
6.1	Auswertungen.....	15
6.2.3	Vorfinanzierungen (SG 293).....	16
6.2.4	Reserven (zusätzliche Abschreibungen, SG 294)	16
6.2.5	Neubewertungsreserve Finanzvermögen (SG 296).....	16
6.2.6	Bilanzüberschuss/-fehlbetrag (SG 299)	16
7	Antrag des Gemeinderats.....	17
8	Genehmigung Budget.....	18

Anhang	19
Erfolgsrechnung	19
Erfolgsrechnung nach Sachgruppen	45
Zusammenzug Sachgruppen Erfolgsrechnung	53
Investitionsrechnung.....	54
Investitionsrechnung nach Sachgruppen	57
Zusammenzug Sachgruppen Investitionsrechnung	59
Dreistufiger Erfolgsausweis – Gesamthaushalt	60
Dreistufiger Erfolgsausweis – allgemeiner Haushalt.....	61
Dreistufiger Erfolgsausweis – Wasser.....	62
Dreistufiger Erfolgsausweis – Abwasser	63
Dreistufiger Erfolgsausweis – Abfall.....	64
Dreistufiger Erfolgsausweis – regionale Friedhofsorganisation	65
Finanzierungsausweis Gesamthaushalt.....	66
Finanzierungsausweis allgemeiner Haushalt	67
Finanzierungsausweis Wasser.....	68
Finanzierungsausweis Abwasser	69
Finanzierungsausweis Abfall	70
Finanzierungsausweis regionale Friedhofsorganisation	71

Vorbericht Budget 2024

0 Auf einen Blick



Gesamthaushalt		
Total Aufwand	CHF	8'370'900.00
Total Ertrag	CHF	8'070'000.00
Aufwandüberschuss	CHF	- 300'900.00
Allgemeiner Haushalt (Steuerhaushalt)		
Total Aufwand	CHF	6'925'700.00
Total Ertrag	CHF	6'824'200.00
Aufwandüberschuss	CHF	- 101'500.00

Das Budget ist mit folgenden Werten berechnet worden:

- Steueranlage 1.85
- Liegenschaftssteuer 1.4 ‰
- Die Feuerwehrdienstersatzabgabe 1.7 % der einfachen Steuer, mindestens CHF 100.00 maximal CHF 450.00
- Hundetaxe CHF 65.00 pro Hund und Jahr
- Grundgebühr Wasser pro Wohnung CHF 140.00 exkl. MwSt.
- Verbrauchsgebühr pro m³ Wasser CHF 1.40 exkl. MwSt.
- Grundgebühr Abwasser pro Wohnung CHF 240.00 exkl. MwSt.
- Verbrauchsgebühr pro m³ Abwasser CHF 2.30 exkl. MwSt.
- Abfallgrundgebühr pro Einpersonenhaushalt CHF 60.00 exkl. MwSt.
- Abfallgrundgebühr pro Mehrpersonenhaushalt CHF 90.00 exkl. MwSt.

Der Gemeinderat hat sich intensiv mit dem Budget 2024 und der Steueranlage sowie dem Ansatz der Liegenschaftssteuer befasst. Nach eingehender Prüfung hat er beschlossen, die Steueranlage auf 1.85 Einheiten und die Liegenschaftssteuer auf 1.4 ‰ anzuheben. Folgende Gründe haben zu diesem Entscheid geführt:

- In den nächsten Jahren stehen viele grosse Investitionsprojekte an:
 - > Strassensanierungen
 - > Erstellen Verkehrsrichtplan
 - > Umstellen EDV auf ein zeitgemässes, effizientes System
 - > Schulraumerweiterung aufgrund steigender Schülerzahlen
 - > Hochwasserschutzprojekt Mühlebach

- Die Entwicklung der Steuereinnahmen ist im Moment schwer abzuschätzen. Die Zahl der Steuerpflichtigen nimmt im Moment ab, obwohl die Einwohnerzahlen steigen. Wie sich dies in den nächsten Jahren entwickelt, muss beobachtet werden.

Der hohe Investitionsbedarf sowie die unsichere Entwicklung der Steuereinnahmen haben den Gemeinderat dazu bewogen, eine Erhöhung der Steueranlage sowie den Ansatz der Liegenschaftssteuer zu beschliessen. Die Entwicklung gemäss Finanzplan zeigt, dass eine Anhebung der Steueranlagen notwendig ist.

1 Rechnungslegungsgrundsätze Harmonisiertes Rechnungslegungsmodell 2 (HRM2)

1.1 Allgemeines

Das Budget 2024 wurde nach dem neuen Rechnungslegungsmodell HRM2, gemäss Art. 70 Gemeindegesetz (GG, [BSG 170.11]), erstellt.

1.2 Abschreibungen

1.2.1 Bestehendes Verwaltungsvermögen (Übergangsbestimmungen Art. T2-4 Abs. 1 GV)

Das am 01.01.2016 bestehende Verwaltungsvermögen für den Steuerhaushalt (ohne Verwaltungsvermögen Wasserversorgung) wurde zu Buchwerten in HRM2 übernommen.

Mühlethurnen

Bestehendes Verwaltungsvermögen per 01.01.2016	CHF	2'829'256.45
Abschreibungsdauer ab Rechnungsjahr 2016 linear während 15 Jahren		31.12.2030
Jährlicher Abschreibungssatz von		6.66 %
oder	CHF	188'616.40

Lohnstorf

Bestehendes Verwaltungsvermögen per 01.01.2016	CHF	273'306.00
Abschreibungsdauer ab Rechnungsjahr 2016 linear während 14 Jahren		31.12.2029
Jährlicher Abschreibungssatz von		7.14 %
oder	CHF	19'521.85

Kirchenthurnen

Bestehendes Verwaltungsvermögen per 01.01.2016	CHF	63'000.00
Abschreibungsdauer ab Rechnungsjahr 2016 linear während 8 Jahren		31.12.2023
Jährlicher Abschreibungssatz von		12.5 %
oder	CHF	7'875.00

Für die per 01.01.2020 fusionierte Einwohnergemeinde Thurnen ergibt dies Abschreibungen auf dem bestehenden Verwaltungsvermögen der Ortsteile Mühlethurnen und Lohnstorf von **CHF 208'138.25 (knapp 1 Steuerzehntel)** für das Budget 2024.

1.2.2 Sonderfälle Verwaltungsvermögen (Übergangsbestimmungen Art. T2-4 Abs. 2 GV)

Das am 01.01.2016 bestehende Verwaltungsvermögen in den Bereichen Wasser und Abwasser wird linear in der Höhe der Einlage in die Spezialfinanzierung SF Wiederbeschaffungswert im Jahr vor der Einführung (31.12.2015) abgeschrieben:

Bestehendes Verwaltungsvermögen Wasser Mühlethurnen	CHF	1'284'499.55
Jährliche Abschreibung		85'705.80
Abschreibungssatz		6.67 %

1.2.3 Neues Verwaltungsvermögen

Auf neuen Vermögenswerten, d.h. nach Einführung von HRM2, werden die planmässigen Abschreibungen nach Anlagekategorien und Nutzungsdauer (Anhang 2 GV) berechnet. Die Abschreibungen erfolgen linear nach Nutzungsdauer.

1.2.4 Zusätzliche Abschreibungen (Art. 84 GV)

Zusätzliche Abschreibungen betreffen nur den **allgemeinen Haushalt** und werden vorgenommen, wenn im Rechnungsjahr

- a) in der Erfolgsrechnung ein Ertragsüberschuss ausgewiesen wird und
- b) die ordentlichen Abschreibungen kleiner als die Nettoinvestitionen sind.

Da im Budget 2024 die Nettoinvestitionen kleiner sind als die ordentlichen Abschreibungen können keine zusätzlichen Abschreibungen budgetiert werden.

1.3 Investitionsrechnung / Aktivierungsgrenze

Der Gemeinderat hat die Aktivierungsgrenze für Investitionen wie folgt festgelegt:

Allgemeiner Haushalt	CHF	50'000.00
Spezialfinanzierung Wasser	CHF	10'000.00
Spezialfinanzierung Abwasser	CHF	10'000.00
Spezialfinanzierung Abfall	CHF	10'000.00

Er verfolgt dabei eine konstante Praxis.

2 Erläuterungen

2.1 Allgemeines

- Gemäss Fusionsreglement gelten Reglemente, Verordnungen, Weisungen etc. der Gemeinde Mühlethurnen mit Ausnahme der baurechtlichen Grundordnungen. Dies ist insbesondere für den Personalaufwand und die Gebührenansätze massgebend.
- Die Berechnungen für das Budget 2024 basieren auf einer Steueranlage von 1.85 Einheiten. Der Ansatz für die Liegenschaftssteuer beträgt 1.4 ‰ des Amtlichen Werts.
- Die Feuerwehrdienstersatzabgabe beträgt wie bisher 1.7 % der einfachen Steuer, mindestens CHF 100.00 maximal CHF 450.00.
- Im Budget 2024 nimmt der Aufwand Lastenausgleich Ergänzungsleistungen gegenüber dem Vorjahresbudget um CHF 26'100.00 ab. Auf der anderen Seite nimmt der Kostenanteil Lastenausgleich Sozialhilfe, Familienzulagen Nichterwerbstätige sowie öffentlicher Verkehr um rund CHF 38'600.00 gegenüber dem Budget 2023 zu.
- Beim Lastenausgleich neue Aufgabenteilung fallen gegenüber dem Budget 2023 Mehrkosten von CHF 2'800.00 an.
- Aus dem Finanzausgleich Disparitätenabbau wird mit einem Mehrertrag von CHF 71'100.00 gerechnet.

2.2 Erfolgsrechnung

2.2.1 Personalaufwand

Der gesamte Personalaufwand (Entschädigungen, Löhne, Sitzungsgelder, Weiterbildungskosten und Sozialversicherungsbeiträge) ist um CHF 108'500.00 höher gegenüber dem Budget 2023 was einer Zunahme von 9.52 % entspricht. Die Zunahme ist unter anderem auf folgende Ursachen zurückzuführen:

- Die Teuerung wurde mit 2 % berücksichtigt. Die Mehrkosten betragen CHF 16'112.10.
- Das Sitzungsgeld- und Entschädigungsreglement wurde überarbeitet = Mehrkosten von CHF 11'500.00 (z.B. Feuerwehrentschädigung).
- Das Gemeindepersonal wurde ab 2023 privatrechtlich angestellt. Die Änderung löste die Erarbeitung der Allgemeinen Anstellungsbedingungen AAB aus. Mitarbeitende werden im Monatslohn angestellt, wenn sie mehr als 20 Prozent arbeiten. Weiter wurden die Arbeitgeberbeiträge bei den Sozialversicherungen neu beurteilt. Die prozentuale Aufteilung der Arbeitgeber- und Arbeitnehmerbeiträge wurde zeitgemäss zu Gunsten der Arbeitnehmenden angepasst.

2.2.2 Sach- und übriger Betriebsaufwand

Der Sach- und übrige Betriebsaufwand ist um CHF 35'900.00 höher gegenüber dem Budget 2023. Die Zunahme beträgt 2.16 %. Aufgrund steigender Strompreise ist im Bereich Ver- und Entsorgung mit einem höheren Aufwand zu rechnen. Da die Schülerzahlen in der Gemeinde stetig steigen, erhöht sich auch der

Aufwand für die Lehrmittel. Die Erhöhung beträgt für das Jahr 2024 CHF 26'900.00. Zudem wird das Lehrmittel Sprachwelt Zyklus 2 neu angeschafft. Die Anschaffung wird gestaffelt durchgeführt. Für das Jahr 2024 sind Kosten von CHF 12'500.00 geplant. Die geplante ICT-Umstellung verursacht Mehrkosten, da im nächsten Jahr bereits teilweise Lizenzkosten beim neuen Anbieter anfallen. Im Bereich Büromöbel- und Geräte sind Minderaufwände zu verzeichnen.

2.2.3 Abschreibungen Verwaltungsvermögen

Die Abschreibungen sind um CHF 53'700.00 höher gegenüber dem Budget 2023, was einer Zunahme von 12.77 %. Dies ist auf die Investitionstätigkeit zurückzuführen.

2.2.4 Finanzaufwand

Der Finanzaufwand nimmt um CHF 67'100.00 gegenüber dem Budget 2023 zu. Damit die Liquidität der Gemeinde gewährleistet ist, müssen neue Darlehen aufgenommen werden. Bei Darlehen, welche im Jahr 2024 auslaufen, wird im Moment mit einer Refinanzierung gerechnet. Dabei wurde mit einem geschätzten Zinssatz gerechnet. Wie sich die Zinssätze im nächsten Jahr verändern, kann nicht vorausgesehen werden. Durch die neuen sowie den refinanzierten Darlehen zu einem höheren Zinssatz beträgt der Mehraufwand CHF 64'900.00.

2.2.5 Einlagen in Fonds und Spezialfinanzierungen

Die Einlagen in Fonds und Spezialfinanzierungen nehmen gegenüber dem Budget 2023 um CHF 40'100.00 zu. Dies ist auf die hohe Investitionstätigkeit in den Bereichen der Spezialfinanzierungen zurückzuführen.

2.2.6 Transferaufwand

Im Transferaufwand werden Entschädigungen und Beiträge an Kanton, Gemeinden, Gemeindeverbände und an öffentliche oder private Organisationen geführt. Der gesamte Transferaufwand beträgt CHF 4'474'200.00 und liegt um CHF 4'800.00 unter dem Budget 2023. Der grösste Teil im Transferaufwand betrifft die Lastenausgleiche. Nachfolgend die detaillierte Auflistung:

Lastenausgleich	Budget 2024	Budget 2023	Jahresrechnung 2022
Sozialhilfe	1'175'200.00	1'148'000.00	1'094'050.30
Lehrergehaltskosten	467'900.00	513'700.00	517'998.45
Neue Aufgabenteilung	380'000.00	377'200.00	374'399.00
Beiträge an öffentlichen Verkehr	226'600.00	215'300.00	207'352.00
Beiträge Ergänzungsleistung	468'000.00	494'100.00	469'102.00
Familienzulagen	10'400.00	10'300.00	9'689.00
Pauschalisierung der Interventionskosten	4'900.00	4'800.00	4'652.90

Die Schülerbeiträge des Kantons werden direkt bei den Lehrergehaltskosten in Abzug gebracht. Durch höhere Schülerzahlen bei jedoch gleichbleibender Vollzeiteinheiten sinken die Lehrergehaltskosten. Es können mehr Schülerbeiträge des Kantons in Abzug gebracht werden als in den Vorjahren. Beim Lastenausgleich der Ergänzungsleistung wird gemäss Prognose des Kantons der pro Kopf Beitrag von CHF 241.00 auf CHF 225.00 sinken. Die Prognoseannahmen des Kantons zeigen in den anderen Bereichen Mehrkosten auf.

2.2.7 ausserordentlicher Aufwand

Es ist kein ausserordentlicher Aufwand geplant.

2.2.8 Interne Verrechnung

Die internen Verrechnungen betragen insgesamt CHF 50'000.00 und sind um 28.87 % gestiegen. Bei den internen Verrechnungen wird der Aufwand aus dem allgemeinen Haushalt an die Spezialfinanzierungen verrechnet. Durch die Übernahme der regionalen Friedhofsorganisation und der Erstellung einer Spezialfinanzierung in diesem Bereich sind die internen Verrechnungen gestiegen.

2.2.9 Fiskalertrag (Steuern)

Die Steuern sind auf der Steueranlage von 1.85 Einheiten berechnet worden. Der gesamte Fiskalertrag nimmt gegenüber dem Vorjahr um CHF 70'600.00 ab. Im Budget 2023 wurde mit 1'370 Steuerpflichtigen gerechnet. Gemäss Kanton steigt die Anzahl der steuerpflichtigen Personen jährlich jeweils ungefähr im gleichen Verhältnis zur Bevölkerung. In der Gemeinde Thurnen nimmt im Moment die Bevölkerung gegenüber den Steuerpflichtigen mehr zu. Aus diesem Grund wurde bei der Prognose der Steuerpflichtigen für das Jahr 2024 nicht mit dem prozentualen Wachstum der Bevölkerung gerechnet. Für das Jahr 2024 wurde mit 1'176 Steuerpflichtigen Personen und somit realistischeren Annahmen gerechnet. Da gegenüber den Vorjahren mit weniger steuerpflichtigen Personen gerechnet wird, sinken entsprechend auch die Einkommenssteuern. Weiter wurde ein Wachstum von 1.0 % bei den Einkommenssteuern angenommen. Die Folgen der unsicheren Wirtschaftslage sind im Budget 2024 kaum planbar und auch Aspekte bei einzelnen steuerpflichtigen Personen, wegen beruflichen oder familiären Veränderungen, sind schwierig abzuschätzen. Anhand dieser Prognosen wird für das Jahr 2024 mit Einkommenssteuern von CHF 4'297'000.00 gerechnet, was gegenüber der Jahresrechnung 2022 einen Mehrertrag von CHF 487'699.10 bedeutet. Die Vermögenssteuer steigt gegenüber dem Vorjahr um CHF 2'000.00 auf CHF 361'000.00. Bei den Liegenschaftssteuern wird im Budget 2024 mit 1.4 ‰ gerechnet. Aufgrund dieser Erhöhung ist bei den Liegenschaftssteuern mit einem Mehrertrag von CHF 55'500.00 zu rechnen.

2.2.10 Regalien und Konzessionen

Der Ertrag Regalien und Konzessionen nimmt um CHF 1'500.00 gegenüber dem Budget 2023 ab.

2.2.11 Entgelte

Der Ertrag Entgelte nimmt um CHF 241'200.00 gegenüber dem Vorjahresbudget ab. Die Abnahme beträgt 15.68 % und ist hauptsächlich auf geringere Einnahmen bei den Anschlussgebühren zurückzuführen. Die Einnahmen der Tageskarten werden ab Februar 2024 ebenfalls wegfallen, da das heutige Angebot durch die SBB nicht weitergeführt wird und die Gemeinde Thurnen vorläufig auf das neue System verzichtet.

2.2.12 Finanzertrag

Der Finanzertrag beträgt CHF 117'000.00 und nimmt gegenüber dem Vorjahr um CHF 10'800.00 ab. Da bereits jetzt zu wenig Schulraum besteht, wird eine Wohnung auf dem Schulareal zu einem Büro und Sitzungszimmer umgewandelt. Dies führt dazu, dass weniger Mieteinnahmen generiert werden.

2.2.12 Entnahme aus Fonds und Spezialfinanzierungen

Die Entnahmen aus Fonds und Spezialfinanzierungen betragen CHF 168'600.00 und nehmen um CHF 38'100.00 gegenüber dem Budget 2023 zu. Dies ist auf die Zunahme an Abschreibungen der Investitionen Wasser und Abwasser zurückzuführen, die entnommen werden dürfen.

2.2.13 Transferertrag

Der Transferertrag nimmt um CHF 180'400.00 gegenüber dem Budget 2023 zu. Die Zunahme entspricht 23.38 %. Der Mehrertrag ist auf den Finanzausgleich Disparitätenabbau sowie den Zuschuss soziodemografischer Lasten zurückzuführen. Voraussichtlich übernimmt Thurnen den Winterdienst für die Gemeinde Kaufdorf. Durch das Anbieten dieser Dienstleistung können Erträge generiert werden. Die Einnahmen wurden im Budget 2024 bereits berücksichtigt.

2.2.14 Interne Verrechnungen

Die internen Verrechnungen betragen insgesamt CHF 50'000.00 und sind um 28.87 % gestiegen. Bei den internen Verrechnungen wird der Aufwand aus dem allgemeinen Haushalt an die Spezialfinanzierungen verrechnet. Durch die Übernahme der regionalen Friedhofsorganisation und der Erstellung einer Spezialfinanzierung in diesem Bereich sind die internen Verrechnungen gestiegen. Der Aufwand und der Ertrag der internen Verrechnungen gleichen sich jeweils aus.

2.3 Investitionen

IT-Projekt	CHF	120'000.00
Schliesssystem Liegenschaften	CHF	20'000.00
Schlauchleger Feuerwehr	CHF	2'000.00
Schulraumplanung	CHF	200'000.00
Sanierung Bühlstrasse	CHF	121'000.00
Sanierung Neumatt	CHF	140'000.00
Verkehrsrichtplan	CHF	55'000.00
Rückerstattung Dritter ISP	CHF	-410'000.00
Total Investitionen allgemeiner Haushalt	CHF	248'000.00
Ersatz Wasseruhren	CHF	25'000.00
Ersatz Wasserleitung Bühlstrasse	CHF	600'000.00
Unterquerung Mühlebach-Sprenggi	CHF	60'000.00
Wasserversorgungsplanung GWP	CHF	50'000.00
Total Investitionen Wasserversorgung	CHF	735'000.00
Leitung Bächelmatt Lohnstorf	CHF	220'000.00
Ersatz Abwasserleitung Bühlstrasse	CHF	400'000.00
Abwasserleitung Adlermatte	CHF	500'000.00
Generelle Entwässerungsplanung GEP	CHF	300'000.00
Total Investitionen Abwasserentsorgung	CHF	1'420'000.00
Nettoinvestitionen 2024	CHF	2'403'000.00

Für geplante Investitionen, bei denen noch keine Kreditbewilligung vorliegen, sind durch die zuständigen Organe die entsprechenden Kredite zu genehmigen.

3 Ergebnis

3.1 Allgemeine Übersicht

	Budget 2024	Budget 2023	Rechnung 2022
Jahresergebnis ER Gesamthaushalt	-300'900.00	85'200.00	-467'347.58
Jahresergebnis ER Allgemeiner Haushalt	-101'500.00	-89'800.00	-513'793.20
Jahresergebnis SF (Wasser, Abwasser, Abfall, Friedhof)	-199'400.00	175'000.00	46'445.62
Steuerertrag natürliche Personen	4'297'000.00	4'475'000.00	3'809'300.90
Steuerertrag juristische Personen	118'000.00	165'000.00	111'932.00
Liegenschaftssteuer	472'500.00	417'000.00	404'335.65
Nettoinvestitionen	2'403'000.00	2'325'600.00	314'058.09

3.2 Übersicht Gesamtergebnis Gemeinde

3.2.1 Erfolgsrechnung

Betrieblicher Aufwand (SG 30, 31, 33, 35, 36, 37)	CHF	8'250'500.00
Betrieblicher Ertrag (SG 40, 41, 42, 43, 45, 46, 47)	CHF	7'953'000.00
Ergebnis aus betrieblicher Tätigkeit	CHF	- 297'500.00

Finanzaufwand (SG 34)	CHF	120'400.00
Finanzertrag (SG 44)	CHF	117'000.00
Ergebnis aus Finanzierung	CHF	- 3'400.00

Operatives Ergebnis	CHF	- 300'900.00
----------------------------	------------	---------------------

Ausserordentlicher Aufwand (SG 38)	CHF	0.00
Ausserordentlicher Ertrag (SG 48)	CHF	0.00
Ausserordentliches Ergebnis	CHF	0.00

Gesamtergebnis Erfolgsrechnung	CHF	- 300'900.00
---------------------------------------	------------	---------------------

3.2.2 Investitionsrechnung

Aktivierte Investitionsausgaben (SG 690)	CHF	2'813'000.00
Passivierte Investitionseinnahmen (SG 590)	CHF	410'000.00

Ergebnis Investitionsrechnung	CHF	2'403'000.00
--------------------------------------	------------	---------------------

3.2.3 Finanzierungsergebnis

<i>Selbstfinanzierung</i>	<i>Sachgruppen</i>		
Ergebnis Gesamthaushalt	90		CHF - 300'900.00
Abschreibungen Verwaltungsvermögen	33	+	CHF 474'300.00
Einlagen in Fonds und Spezialfinanzierungen	35	+	CHF 352'800.00
Entnahmen aus Fonds und Spezialfinanzierungen	45	-	CHF 168'600.00
WB Darlehen VV	364	+	CHF 0.00
WB Beteiligungen VV	365	+	CHF 0.00
Abschreibungen Investitionsbeiträge	366	+	CHF 0.00
Einlagen in das Eigenkapital	389	+	CHF 0.00
Aufwertung Finanzvermögen	4490	-	CHF 0.00
Entnahmen aus dem Eigenkapital	489	-	CHF 0.00
Selbstfinanzierung			CHF 357'600.00

<i>Nettoinvestitionen</i>			
Ergebnis Investitionsrechnung gem. Ziff. 3.2.2	CHF	2'403'000.00	

Finanzierungsergebnis	CHF	-2'045'400.00
<i>(+ = Finanzierungsüberschuss / - = Finanzierungsfehlbetrag)</i>		

3.3 Ergebnis allgemeiner Haushalt

Betrieblicher Aufwand (SG 30, 31, 33, 35, 36, 37)	CHF	6'808'300.00
Betrieblicher Ertrag (SG 40, 41, 42, 43, 45, 46, 47)	CHF	6'719'700.00
Ergebnis aus betrieblicher Tätigkeit	CHF	- 88'600.00
Finanzaufwand (SG 34)	CHF	117'400.00
Finanzertrag (SG 44)	CHF	104'500.00
Ergebnis aus Finanzierung	CHF	- 12'900.00
Operatives Ergebnis	CHF	-101'500.00
Ausserordentlicher Aufwand (SG 38)	CHF	0.00
Ausserordentlicher Ertrag (SG 48)	CHF	0.00
Ausserordentliches Ergebnis	CHF	0.00
Gesamtergebnis Erfolgsrechnung	CHF	- 101'500.00

3.4 Ergebnis Spezialfinanzierung Wasserversorgung

Betrieblicher Aufwand (SG 30, 31, 33, 35, 36, 37)	CHF	431'200.00
Betrieblicher Ertrag (SG 40, 41, 42, 43, 45, 46, 47)	CHF	420'000.00
Ergebnis aus betrieblicher Tätigkeit	CHF	- 11'200.00
Finanzaufwand (SG 34)	CHF	3'000.00
Finanzertrag (SG 44)	CHF	0.00
Ergebnis aus Finanzierung	CHF	- 3'000.00
Operatives Ergebnis	CHF	- 14'200.00
Ausserordentlicher Aufwand (SG 38)	CHF	0.00
Ausserordentlicher Ertrag (SG 48)	CHF	0.00
Ausserordentliches Ergebnis	CHF	0.00
Gesamtergebnis Wasserversorgung	CHF	- 14'200.00

3.5 Ergebnis Spezialfinanzierung Abwasserentsorgung

Betrieblicher Aufwand (SG 30, 31, 33, 35, 36, 37)	CHF	709'700.00
Betrieblicher Ertrag (SG 40, 41, 42, 43, 45, 46, 47)	CHF	541'800.00
Ergebnis aus betrieblicher Tätigkeit	CHF	- 167'900.00
Finanzaufwand (SG 34)	CHF	0.00
Finanzertrag (SG 44)	CHF	12'000.00
Ergebnis aus Finanzierung	CHF	12'000.00
Operatives Ergebnis	CHF	- 155'900.00
Ausserordentlicher Aufwand (SG 38)	CHF	0.00
Ausserordentlicher Ertrag (SG 48)	CHF	0.00
Ausserordentliches Ergebnis	CHF	0.00
Gesamtergebnis Abwasserentsorgung	CHF	- 155'900.00

3.6 Ergebnis Spezialfinanzierung Abfallentsorgung

Betrieblicher Aufwand (SG 30, 31, 33, 35, 36, 37)	CHF	193'100.00
Betrieblicher Ertrag (SG 40, 41, 42, 43, 45, 46, 47)	CHF	181'700.00
Ergebnis aus betrieblicher Tätigkeit	CHF	- 11'400.00

Finanzaufwand (SG 34)	CHF	0.00
Finanzertrag (SG 44)	CHF	500.00
Ergebnis aus Finanzierung	CHF	500.00

Operatives Ergebnis	CHF	- 10'900.00
---------------------	-----	-------------

Ausserordentlicher Aufwand (SG 38)	CHF	0.00
Ausserordentlicher Ertrag (SG 48)	CHF	0.00
Ausserordentliches Ergebnis	CHF	0.00

Gesamtergebnis Abfallentsorgung	CHF	- 10'900.00
--	------------	--------------------

3.7 Ergebnis Spezialfinanzierung Regionale Friedhofsorganisation

Betrieblicher Aufwand (SG 30, 31, 33, 35, 36, 37)	CHF	108'200.00
Betrieblicher Ertrag (SG 40, 41, 42, 43, 45, 46, 47)	CHF	89'800.00
Ergebnis aus betrieblicher Tätigkeit	CHF	-18'400.00

Finanzaufwand (SG 34)	CHF	0.00
Finanzertrag (SG 44)	CHF	0.00
Ergebnis aus Finanzierung	CHF	0.00

Operatives Ergebnis	CHF	-18'400.00
---------------------	-----	------------

Ausserordentlicher Aufwand (SG 38)	CHF	0.00
Ausserordentlicher Ertrag (SG 48)	CHF	0.00
Ausserordentliches Ergebnis	CHF	0.00

Gesamtergebnis Regionale Friedhofsorganisation	CHF	-18'400.00
---	------------	-------------------

Bei den Spezialfinanzierungen wird mit Aufwandüberschüssen gerechnet. Die Aufwandüberschüsse können aus den Rechnungsausgleichskontos genommen werden.

4 Erfolgsrechnung

4.1 Zusammenzug Gliederung nach Sachgruppen Erfolgsrechnung

Bezeichnung	Budget 2024		Budget 2023		Rechnung 2022	
	Aufwand	Ertrag	Aufwand	Ertrag	Aufwand	Ertrag
3 Aufwand	8'420'900.00		8'129'200.00		7'864'819.72	
30 Personalaufwand	1'247'800.00		1'139'300.00		1'111'561.99	
31 Sach- und übriger Betriebsaufwand	1'701'400.00		1'665'500.00		1'384'803.82	
33 Abschreibungen Verwaltungsvermögen	474'300.00		420'600.00		400'178.72	
34 Finanzaufwand	120'400.00		53'300.00		193'996.64	
35 Einlagen in Fonds und Spezialfinanzierungen	352'800.00		312'700.00		351'882.00	
36 Transferaufwand	4'474'200.00		4'479'000.00		4'323'633.75	
38 Ausserordentlicher Aufwand			20'000.00		59'999.00	
39 Interne Verrechnungen	50'000.00		38'800.00		38'763.80	
4 Ertrag		8'120'000.00		8'214'400.00		7'397'472.14
40 Fiskalertrag		5'461'800.00		5'532'400.00		4'945'606.95
41 Regalien und Konzessionen		74'000.00		75'500.00		74'314.90
42 Entgelte		1'296'600.00		1'537'800.00		1'269'577.62
44 Finanzertrag		117'000.00		127'800.00		124'537.12
45 Entnahmen aus Fonds und Spezialfinanzierungen		168'600.00		130'500.00		140'469.95
46 Transferertrag		952'000.00		771'600.00		804'201.80
49 Interne Verrechnungen		50'000.00		38'800.00		38'763.80
9 Abschlusskonten		300'900.00	180'300.00	95'100.00	63'668.79	531'016.37
90 Abschluss Erfolgsrechnung		300'900.00	180'300.00	95'100.00	63'668.79	531'016.37
Total	8'420'900.00	8'420'900.00	8'309'500.00	8'309'500.00	7'928'488.51	7'928'488.51

4.2 Zusammenzug Erfolgsrechnung nach funktionaler Gliederung

Bezeichnung	Budget 2024		Budget 2023		Rechnung 2022	
	Aufwand	Ertrag	Aufwand	Ertrag	Aufwand	Ertrag
0 Allgemeine Verwaltung	975'100.00	118'100.00	859'500.00	99'000.00	907'988.10	104'065.64
Nettoaufwand		857'000.00		760'500.00		803'922.46
Nettoertrag						
1 Öffentliche Ordnung und Sicherheit, Verteidigung	482'700.00	242'300.00	462'100.00	232'100.00	407'494.73	241'165.55
Nettoaufwand		240'400.00		230'000.00		166'329.18
Nettoertrag						
2 Bildung	2'184'700.00	324'900.00	2'130'600.00	266'500.00	2'175'764.78	270'176.30
Nettoaufwand		1'859'800.00		1'864'100.00		1'905'588.48
Nettoertrag						
3 Kultur, Sport und Freizeit	103'000.00	12'200.00	96'200.00	9'000.00	74'300.33	11'236.00
Nettoaufwand		90'800.00		87'200.00		63'064.33
Nettoertrag						
4 Gesundheit	13'500.00		11'300.00		7'460.45	
Nettoaufwand		13'500.00		11'300.00		7'460.45
Nettoertrag						
5 Soziale Sicherheit	1'832'700.00	55'200.00	1'841'700.00	51'200.00	1'763'001.50	107'490.03
Nettoaufwand		1'777'500.00		1'790'500.00		1'655'511.47
Nettoertrag						
6 Verkehr und Nachrichtenübermittlung	679'200.00	67'800.00	841'400.00	54'500.00	678'600.05	62'593.05
Nettoaufwand		611'400.00		786'900.00		616'007.00
Nettoertrag						
7 Umweltschutz und Raumordnung	1'588'500.00	1'459'200.00	1'573'600.00	1'457'500.00	1'269'328.63	1'148'792.37
Nettoaufwand		129'300.00		116'100.00		120'536.26
Nettoertrag						
8 Volkswirtschaft	11'700.00	74'000.00	11'600.00	75'500.00	11'260.70	74'314.90
Nettoaufwand						
Nettoertrag	62'300.00		63'900.00		63'054.20	
9 Finanzen und Steuern	549'800.00	6'067'200.00	481'500.00	6'064'200.00	633'289.24	5'908'654.67
Nettoaufwand						
Nettoertrag	5'517'400.00		5'582'700.00		5'275'365.43	
Total	8'420'900.00	8'420'900.00	8'309'500.00	8'309'500.00	7'928'488.51	7'928'488.51

5 Investitionsrechnung

5.1 Zusammenzug Investitionsrechnung nach funktionaler Gliederung

Bezeichnung	Budget 2024		Budget 2023		Rechnung 2022	
	Ausgaben	Einnahmen	Ausgaben	Einnahmen	Ausgaben	Einnahmen
5 Investitionsausgaben	3'223'000.00		2'325'600.00		314'058.09	
50 Sachanlagen	2'343'000.00		2'299'600.00		205'835.00	
51 Investitionen auf Rechnung Dritter					108'223.09	
52 Immaterielle Anlagen	470'000.00		26'000.00			
59 Übertrag an Bilanz	410'000.00					
6 Investitionseinnahmen		3'223'000.00		2'325'600.00		314'058.09
60 Abgang von Sachanlagen						
61 Rückerstattungen Investit. auf Rechnung Dritter		410'000.00				
63 Investitionsbeiträge						
69 Übertrag an Bilanz		2'813'000.00		2'325'600.00		314'058.09
Total	3'223'000.00	3'223'000.00	2'325'600.00	2'325'600.00	314'058.09	314'058.09

6 Eigenkapitalnachweis

Der Eigenkapitalnachweis zeigt die Ursachen der Veränderung des Eigenkapitals. Aus der Neubewertung des Finanzvermögens können sich Bewertungsreserven-Veränderungen ergeben.

6.1 Auswertungen

in Tausend CHF									
	CHF	aus Budget laufendes Jahr (+/-)		aus Budgetjahr (+/-)			CHF		CHF
29 Eigenkapital	6'130		392		53	29 Eigenkapital		6'575	
290 Verpflichtungen (+) bzw. Vorschüsse (-) gegenüber Spezialfinanzierungen	1'748		169		-199	290 Verpflichtungen (+) bzw. Vorschüsse (-) gegenüber Spezialfinanzierungen		1'718	
29001 SF Wasserversorgung	602		124		-14	29001 SF Wasserversorgung		712	
29002 SF Abwasserentsorgung	972		53		-156	29002 SF Abwasserentsorgung		869	
29003 SF Abfall	87		-3		-11	29003 SF Abfall		73	
29005 SF Regionale Friedhofsorganisation	87		-5		-18	2900x weitere SF		64	
293 Vorfinanzierungen	2'830		313		353	293 Vorfinanzierungen		3'496	
29300 Allgemeiner Haushalt	0		0		0	29300 Allgemeiner Haushalt		0	
29301 Wasserversorgung Werterhalt	534		115		155	29301 Wasserversorgung Werterhalt		804	
29302 Abwasserentsorgung Werterhalt	2'236		198		198	29302 Abwasserentsorgung Werterhalt		2'632	
29305 SF Investitionen	60		0		0	29302 Abwasserentsorgung Werterhalt		60	
294 Reserven	89		0		0	294 Reserven		89	
29400 Zusätzliche Abschreibungen	89		0		0	29400 Zusätzliche Abschreibungen		89	
296 Neubewertungsreserve Finanzvermögen	0		0		0	296 Neubewertungsreserve Finanzvermögen		0	
29600 Neubewertungsreserve FV	0		0		0	29600 Neubewertungsreserve FV		0	
29601 Schwankungsreserve	0		0		0	29601 Schwankungsreserve		0	
299 Bilanzüberschuss/-Fehlbetrag	1'463	2990 Jahresergebnis Überschuss (+) Defizit (-)	-90	Jahresergebnis Überschuss (+) Defizit (-)	-101	299 Bilanzüberschuss/-Fehlbetrag		1'272	

6.2 Kommentare zu den Auswertungen

Das Eigenkapital wird im Budgetjahr um rund CHF 53'000.00 zunehmen und per 31.12.2024 voraussichtlich 6.58 Mio. Franken ausmachen. Das massgebende Eigenkapital wird ungefähr um CHF 101'000.00 abnehmen und per 31.12.2024 voraussichtlich 1.27 Mio. Franken betragen, was rund 5.8 Steuerzehnteln entspricht.

6.2.1 Spezialfinanzierungen (SG 290)

Die gebührenfinanzierten Spezialfinanzierungen Wasser, Abwasser und Abfall weisen im Budgetjahr allesamt ein Defizit aus. Die Defizite werden aus dem sogenannten Rechnungsausgleich genommen. Diese sind im Moment relativ hoch. Durch die geplanten Investitionen wird der Rechnungsausgleich jedoch abnehmen. Seit dem Jahr 2023 wird das Friedhof- und Bestattungswesen für die Gemeinden Kaufdorf, Burgstein durch Thurnen als Sitzgemeinde geführt. Für diesen Bereich wurde eine Spezialfinanzierung erstellt. Der Rechnungsausgleich wurde per 2023 neu in die Buchhaltung der Gemeinde Thurnen integriert.

6.2.3 Vorfinanzierungen (SG 293)

Ertragsüberschüsse im allgemeinen Haushalt werden in die Spezialfinanzierung Investitionen eingelegt. Die Zunahmen in den Werterhalt Wasserversorgung und Abwasserentsorgung entsprechen den Einlagen im Umfang von 60 Prozent des Wiederbeschaffungswerts. Entnahmen aus den Werterhalten erfolgen im Umfang der planmässigen Abschreibungen.

6.2.4 Reserven (zusätzliche Abschreibungen, SG 294)

Zusätzliche Abschreibungen betreffen nur den allgemeinen Haushalt und werden vorgenommen, wenn im Rechnungsjahr

- a) in der Erfolgsrechnung ein Ertragsüberschuss ausgewiesen wird und
- b) die ordentlichen Abschreibungen kleiner als die Nettoinvestitionen sind.

Da im Budget 2024 die Nettoinvestitionen kleiner sind als die ordentlichen Abschreibungen können keine zusätzlichen Abschreibungen budgetiert werden.

6.2.5 Neubewertungsreserve Finanzvermögen (SG 296)

Die Gemeinde Thurnen hat keine Neubewertungsreserven.

6.2.6 Bilanzüberschuss/-fehlbetrag (SG 299)

Der Bilanzüberschuss (kumulierte Ergebnisse Vorjahre) weist per 01.01.2023 einen Saldo von CHF 1'463'498.59 aus. Der für das Jahr 2024 budgetierte Aufwandüberschuss von CHF 101'500.00 wird aus dem Bilanzüberschuss genommen.

7 Antrag des Gemeinderats

- a) Genehmigung Steueranlage für die Gemeindesteuern von 1.85 Einheiten
- b) Genehmigung Steueranlage für die Liegenschaftssteuern von 1.4 ‰ des Amtlichen Werts
- c) Genehmigung Budget 2024 bestehend aus:

Erfolgsrechnung	Aufwand Gesamthaushalt	CHF	8'370'900.00
	Ertrag Gesamthaushalt	CHF	8'070'000.00
	Aufwandüberschuss	CHF	- 300'900.00

davon

Aufwand Allgemeiner Haushalt	CHF	6'925'700.00
Ertrag Allgemeiner Haushalt	CHF	6'824'200.00
Aufwandüberschuss	CHF	101'500.00

Aufwand Wasserversorgung	CHF	434'200.00
Ertrag Wasserversorgung	CHF	420'000.00
Aufwandüberschuss	CHF	-14'200.00

Aufwand Abwasserentsorgung	CHF	709'700.00
Ertrag Abwasserentsorgung	CHF	553'800.00
Aufwandüberschuss	CHF	-155'900.00

Aufwand Abfall	CHF	193'100.00
Ertrag Abfall	CHF	182'200.00
Aufwandüberschuss	CHF	-10'900.00

Aufwand regionale Friedhofsorganisation	CHF	108'200.00
Ertrag regionale Friedhofsorganisation	CHF	89'800.00
Aufwandüberschuss	CHF	-18'400.00

Der Gemeindeversammlung wird beantragt, das Budget 2024 zu genehmigen.

Mühlethurnen, 17.10.2023

Einwohnergemeinde Thurnen

Finanzverwaltung

signiert
Urs Haslebacher
Gemeindepräsident

signiert
Pia Schmocker
Gemeindeschreiberin

signiert
Stéphanie Graf
Finanzverwalterin

8 Genehmigung Budget

Die Gemeindeversammlung Thurnen hat das Budget 2024 am 04.12.2023 gemäss Antrag des Gemeinderats genehmigt.

Mühlethurnen, 04.12.2023

Einwohnergemeinde Thurnen

signiert

Urs Haslebacher
Gemeindepräsident

signiert

Pia Schmocker
Gemeindeschreiberin

Erfolgsrechnung 2024

Bezeichnung	Budget 2024		Budget 2023		Rechnung 2022	
	Aufwand	Ertrag	Aufwand	Ertrag	Aufwand	Ertrag
0 Allgemeine Verwaltung	975'100.00	118'100.00	859'500.00	99'000.00	907'988.10	104'065.64
01 Legislative und Exekutive	132'900.00		107'800.00	2'300.00	130'837.32	2'444.00
011 Legislative	25'800.00		28'200.00		25'262.47	
0110 Legislative	25'800.00		28'200.00		25'262.47	
3000.01 Löhne, Tag-, Sitzungsgelder an Behörden und Kommissionen	1'000.00		1'400.00		1'120.00	
3102.01 Drucksachen, Publikationen	5'600.00		5'600.00		6'157.90	
3130.01 Dienstleistungen Dritter	12'400.00		14'200.00		11'093.02	
3132.01 Honorare externe Berater, Gutachter, Fachexperten, etc.	6'800.00		7'000.00		6'891.55	
012 Exekutive	107'100.00		79'600.00	2'300.00	105'574.85	2'444.00
0120 Exekutive	107'100.00		79'600.00	2'300.00	105'574.85	2'444.00
3000.01 Löhne, Tag-, Sitzungsgelder Gemeinderat	65'000.00		46'000.00		63'479.50	
3000.02 Löhne, Tag-, Sitzungsgelder an Behörden und Kommissionen	2'800.00		5'000.00		5'812.50	
3050.01 AG-Beiträge AHV, IV, EO, ALV, Verwaltungskosten	9'200.00		2'800.00		10'456.60	
3053.01 AG-Beiträge an Unfallversicherungen	1'000.00		200.00		950.15	
3054.01 AG-Beiträge an Familienausgleichskasse	1'000.00		900.00		627.15	
3099.01 Übriger Personalaufwand	3'800.00		4'700.00		4'840.75	
3090.01 Aus- und Weiterbildung	3'300.00					
3170.01 Reisekosten und Spesen	6'000.00		5'000.00		5'926.55	
3199.01 Gemeinderatskredit	15'000.00		15'000.00		13'481.65	
4260.01 Rückerstattungen Dritter						144.00
4612.01 Interne Verrechnung von Dienstleistungen SF				1'000.00		1'000.00
4910.01 Interne Verrechnung von Dienstleistungen				1'300.00		1'300.00
02 Allgemeine Dienste	842'200.00	118'100.00	751'700.00	96'700.00	777'150.78	101'621.64
022 Allgemeine Dienste, übrige	766'500.00	97'200.00	686'100.00	82'400.00	742'793.07	85'515.28
0220 Allgemeine Dienste, übrige	766'500.00	97'200.00	686'100.00	82'400.00	742'793.07	85'515.28
3010.01 Löhne des Verwaltungs- und Betriebspersonals	491'000.00		440'000.00		430'060.15	
3010.09 Taggelderleistungen					-8'108.00	

Erfolgsrechnung 2024

Bezeichnung	Budget 2024		Budget 2023		Rechnung 2022	
	Aufwand	Ertrag	Aufwand	Ertrag	Aufwand	Ertrag
3050.01 AG-Beiträge AHV, IV, EO, ALV, Verwaltungskosten	31'000.00		23'500.00		27'358.05	
3052.01 AG-Beiträge an Pensionskassen	31'000.00		27'500.00		27'966.90	
3053.01 AG-Beiträge an Unfallversicherungen	9'000.00		1'900.00		1'680.80	
3054.01 AG-Beiträge an Familienausgleichskasse	7'500.00		7'100.00		6'521.15	
3055.01 AG-Beiträge an Krankentaggeldversicherungen	17'000.00		14'300.00		14'308.85	
3090.01 Aus- und Weiterbildung des Personals	9'900.00		8'300.00		25'789.25	
3091.01 Personalwerbung	500.00		500.00		1'103.85	
3099.01 Übriger Personalaufwand	5'000.00		2'200.00		1'834.20	
3100.01 Büromaterial	4'500.00		6'000.00		3'996.10	
3101.01 Betriebs- und Verbrauchsmaterial	1'000.00		1'200.00		1'193.65	
3102.01 Drucksachen, Publikationen	4'200.00		4'200.00		3'919.35	
3103.01 Fachliteratur, Zeitschriften	600.00		600.00		539.00	
3110.01 Anschaffungen Büromöbel und Geräte			2'500.00		2'872.20	
3113.01 Anschaffungen Hardware			8'200.00		4'389.85	
3118.01 Anschaffungen Software			8'000.00		25.85	
3130.01 Telefon, Internet, Porto, PC und Bankspesen	13'800.00		13'100.00		14'622.73	
3130.02 Dienstleistungen Dritter	1'800.00					
3132.01 Honorare externe Berater, Gutachter, Fachexperten, etc	5'800.00		25'000.00		92'787.55	
3134.01 Haftpflicht- und Sachversicherungen	4'700.00		2'000.00		1'818.40	
3150.01 Unterhalt Büromöbel und -geräte			500.00			
3158.01 Unterhalt, Wartung Software	73'900.00		40'000.00		42'879.69	
3162.01 Leasing Bürogeräte	10'100.00		8'500.00		6'891.55	
3170.01 Reisekosten und Spesen	1'000.00		1'000.00		376.70	
3300.60 Planmässige Abschr. Mobilien VV	2'300.00		2'300.00		2'300.00	
3320.00 Planmässige Abschr. Informatik VV	600.00		500.00		555.60	
3611.01 Entschädigungen an Kanton	33'000.00		31'000.00		30'514.55	
3636.01 Beiträge an private Organisationen	7'000.00		6'200.00		4'532.00	
3900.01 Interne Verrechnung von Material- und Warenbezüge	300.00				63.10	
4260.01 Rückerstattungen Dritter		1'200.00		1'000.00		2'775.23
4611.01 Entschädigungen vom Kanton		2'000.00		2'400.00		3'740.05
4612.01 Interne Verrechnung von Dienstleistungen SF		70'000.00		56'000.00		56'000.00
4910.01 Interne Verrechnung von Dienstleistungen		24'000.00		23'000.00		23'000.00

Erfolgsrechnung 2024

Bezeichnung	Budget 2024		Budget 2023		Rechnung 2022	
	Aufwand	Ertrag	Aufwand	Ertrag	Aufwand	Ertrag
029	75'700.00	20'900.00	65'600.00	14'300.00	34'357.71	16'106.36
Verwaltungliegenschaften						
0290	75'700.00	20'900.00	65'600.00	14'300.00	34'357.71	16'106.36
3010.01	9'300.00		9'000.00		6'772.75	
3050.01	600.00		500.00		433.55	
3053.01	300.00		200.00		128.40	
3054.01	200.00		200.00		101.70	
3055.01	400.00					
3101.01	600.00		600.00		572.40	
3111.01	2'000.00					
3119.01			500.00		851.55	
3120.01	11'800.00		10'700.00		8'971.75	
3120.02	4'300.00		5'600.00		3'554.90	
3134.01	11'900.00		6'000.00		4'917.80	
3144.01	27'000.00		2'000.00		1'225.90	
3144.02	1'600.00		2'000.00		1'222.95	
3144.03			20'000.00			
3151.01			500.00			
3170.01			500.00			
3300.40			5'700.00			
3300.60			1'600.00		5'604.06	
4250.01		5'000.00		4'700.00		5'383.96
4260.01						1'122.40
4920.01		15'900.00		9'600.00		9'600.00
1	482'700.00	242'300.00	462'100.00	232'100.00	407'494.73	241'165.55
11	4'900.00		4'800.00		4'652.90	
111	4'900.00		4'800.00		4'652.90	
1110	4'900.00		4'800.00		4'652.90	
3631.01	4'900.00		4'800.00		4'652.90	

Erfolgsrechnung 2024

Bezeichnung	Budget 2024		Budget 2023		Rechnung 2022	
	Aufwand	Ertrag	Aufwand	Ertrag	Aufwand	Ertrag
14 Allgemeines Rechtswesen	187'900.00	77'500.00	140'000.00	70'800.00	158'824.20	77'833.65
140 Allgemeines Rechtswesen	187'900.00	77'500.00	140'000.00	70'800.00	158'824.20	77'833.65
1400 Allgemeines Rechtswesen	187'900.00	77'500.00	140'000.00	70'800.00	158'824.20	77'833.65
3130.01 Dienstleistungen Dritter Einwohner- und Fremdenkontrolle	6'500.00		6'700.00		5'791.60	
3130.02 Dienstleistungen Dritter Bauwesen	41'800.00		41'800.00		92'566.50	
3181.01 Forderungsverluste						
3132.01 Honorare Nachführung Vermessungswerk, ÖREB	14'700.00		7'700.00		8'410.05	
3132.02 Honorare Fachexperte Bauwesen	124'000.00		83'000.00		51'233.35	
3320.90 Planmässige Abschr. übrige Sachanlagen VV	900.00		800.00		822.70	
4210.01 Gebühren Einwohner- & Fremdenkontrolle		11'500.00		10'800.00		11'319.75
4210.02 Gebühren für Amtshandlungen Bauwesen		66'000.00		60'000.00		66'513.90
15 Feuerwehr	235'700.00	158'500.00	255'000.00	147'300.00	189'341.06	149'231.90
150 Feuerwehr	235'700.00	158'500.00	255'000.00	147'300.00	189'341.06	149'231.90
1500 Feuerwehr	235'700.00	158'500.00	255'000.00	147'300.00	189'341.06	149'231.90
3000.01 Löhne, Tag-, Sitzungsgeldern Behörden und Kommissionen	19'200.00		11'600.00		9'705.00	
3010.01 Sold und Entschädigungen Übungen	29'000.00		25'000.00		28'825.00	
3010.02 Sold Ernstfalleinsätze	8'000.00		8'000.00		22'969.50	
3050.01 AG-Beiträge AHV, IV, EO, ALV, Verwaltungskosten	500.00		500.00			
3053.01 Unfallversicherung AdF						
3090.01 Aus- und Weiterbildung des Personals	21'600.00		18'200.00		3'552.00	
3100.01 Büromaterial	700.00		700.00		1'249.10	
3101.01 Betriebs- und Verbrauchsmaterial, Benzin	8'000.00		7'300.00		5'529.05	
3105.01 Verpflegung Feuerwehr	4'000.00		3'000.00		2'434.45	
3111.01 Anschaffungen Maschinen, Geräte und Fahrzeuge	21'700.00		52'500.00		7'009.90	
3112.01 Anschaffungen Mannschaftsausrüstung	21'800.00		29'000.00		10'032.45	
3113.01 Anschaffungen Hardware	2'000.00					
3130.01 Dienstleistungen Dritter; Telefon, Porto, Steuern, etc.	12'700.00		20'000.00		6'582.81	
3130.02 Dienstleistungen Dritter Ernstfalleinsätze	5'000.00		1'500.00		17'483.50	
3130.03 Dienstleistungen Dritter Kommandantenrapport	2'000.00					
3134.01 Sachversicherungsprämien	4'000.00		3'000.00		2'318.65	

Erfolgsrechnung 2024

Bezeichnung	Budget 2024		Budget 2023		Rechnung 2022	
	Aufwand	Ertrag	Aufwand	Ertrag	Aufwand	Ertrag
3151.01 Unterhalt Maschinen, Geräte, Fahrzeuge, Werkzeuge	18'000.00		13'500.00		19'959.40	
3161.01 Mieten, Benützungskosten Fahrzeuge	2'400.00		10'000.00		3'000.00	
3170.01 Reisekosten und Spesen	2'000.00		3'000.00		2'443.95	
3181.01 Tatsächliche Forderungsverluste Feuerwehrsatzabgaben	1'000.00		1'500.00		904.40	
3300.60 Abschr. altes VV Feuerwehr 2016-2030	18'800.00		18'800.00		18'720.00	
3300.61 Planmässige Abschr. Mobilien VV	8'300.00		8'800.00		8'007.10	
3636.01 Beiträge an private Organisationen; Verbandsbeiträge	1'300.00		900.00		1'214.10	
3910.01 Interne Verrechnung von Dienstleistungen	7'000.00		7'000.00		7'000.00	
3920.01 Interne Verrechnung Miete Feuerwehr	15'900.00		9'600.00		9'600.00	
3940.01 Int. Verrechnung von kalk. Zinsen und Finanzaufwand	800.00		900.00		800.70	
4200.01 Feuerwehrpflichtersatzabgaben		136'000.00		126'000.00		118'312.05
4240.01 Benützungsgebühren und Dienstleistungen		4'000.00		4'000.00		13'964.85
4260.01 Rückerstattungen Dritter		1'200.00				
4270.01 Bussen		1'500.00		1'500.00		1'230.00
4631.01 Beiträge vom Kanton und GVB		15'800.00		15'800.00		15'725.00
16 Verteidigung	54'200.00	6'300.00	62'300.00	14'000.00	54'676.57	14'100.00
161 Militärische Verteidigung	4'200.00		2'700.00		3'155.00	
1610 Militärische Verteidigung	4'200.00		2'700.00		3'155.00	
3130.01 Dienstleistungen Dritter Entlassungsfeier			100.00			
3130.02 Dienstleistungen Dritter Schiessanlage	500.00		500.00			
3144.01 Unterhalt Hochbau Schiessanlage	500.00		500.00			
3300.60 Planmässige Abschr. Mobilien VV	3'200.00		1'600.00		3'155.00	
162 Zivile Verteidigung	50'000.00	6'300.00	59'600.00	14'000.00	51'521.57	14'100.00
1620 Zivilschutz	12'300.00	6'300.00	9'700.00	14'000.00	11'123.87	14'100.00
3120.01 Ver- und Entsorgung ZS-Anlage	6'000.00		2'400.00		4'059.00	
3130.01 Dienstleistungen Dritter	700.00		200.00		140.45	
3134.01 Sachversicherungsprämien	2'000.00		4'500.00		2'907.77	
3144.01 Unterhalt Hochbau ZS-Anlage	3'000.00		2'000.00		3'871.25	
3151.01 Unterhalt Maschinen, Geräte, Fahrzeuge, Werkzeuge	600.00		600.00		145.40	
4470.01 Pacht- und Mietzinse Liegenschaften VV		6'000.00		13'800.00		13'800.00

Erfolgsrechnung 2024

Bezeichnung	Budget 2024		Budget 2023		Rechnung 2022	
	Aufwand	Ertrag	Aufwand	Ertrag	Aufwand	Ertrag
4631.01 Kantonsbeiträge		300.00		200.00		300.00
1626 Regionale Zivilschutzorganisation	37'700.00		49'900.00		40'397.70	
3632.01 Beiträge an Gemeinden und Gemeindeverbände; RFO Gantrisch	2'900.00		5'200.00		3'829.25	
3632.02 Beiträge an Gemeinden und Gemeindeverbände; ZSO Gantrisch	30'800.00		40'700.00		32'855.30	
3632.03 Beiträge an Gemeinden und Gemeindeverbände; RKZ Köniz	4'000.00		4'000.00		3'713.15	
2 Bildung	2'184'700.00	324'900.00	2'130'600.00	266'500.00	2'175'764.78	270'176.30
21 Obligatorische Schule	2'183'800.00	324'900.00	2'130'600.00	266'500.00	2'175'764.78	270'176.30
211 Eingangsstufe	161'000.00		163'800.00		186'770.95	1'065.00
2110 Kindergarten	99'500.00		91'900.00		105'172.70	1'065.00
3104.01 Lehrmittel	8'000.00		8'800.00		6'020.60	
3111.01 Anschaffungen Maschinen, Geräte und Fahrzeuge	700.00		1'000.00		950.40	
3171.01 Exkursionen, Schulreisen und Lager	2'100.00		2'000.00		195.65	
3151.01 Unterhalt Maschinen, Geräte, Fahrzeuge, Werkzeuge	500.00		500.00			
3611.01 Entschädigungen an Kanton, Lehrerbildungen	88'200.00		79'600.00		78'595.65	
3612.01 Entschädigungen an Gemeinden; Lehrerbildungen					17'264.25	
3632.01 Betriebs- und Infrastrukturbeiträge an Gemeinden					2'146.15	
4611.01 Entschädigungen vom Kanton; Schülerbeiträge						1'065.00
2111 Basisstufe	61'500.00		71'900.00		81'598.25	
3053.01 AG-Beiträge Unfallversicherung	100.00					
3611.01 Entschädigungen an Kanton; Lehrerbildungen	61'400.00		71'900.00		81'598.25	
4611.01 Entschädigungen vom Kanton; Schülerbeiträge						
212 Primarstufe	542'900.00	12'900.00	503'400.00	25'500.00	515'254.50	45'177.50
2120 Primarstufe	542'900.00	12'900.00	503'400.00	25'500.00	515'254.50	45'177.50
3090.01 Aus- und Weiterbildung des Personals	4'000.00		2'500.00		534.00	
3102.01 Drucksachen, Publikationen	300.00		500.00		58.00	
3103.01 Bibliothek und Mediathek	1'000.00		2'000.00		2'252.21	
3104.01 Lehrmittel	57'600.00		39'300.00		35'224.89	

Erfolgsrechnung 2024

Bezeichnung	Budget 2024		Budget 2023		Rechnung 2022	
	Aufwand	Ertrag	Aufwand	Ertrag	Aufwand	Ertrag
3104.02	17'700.00		11'400.00		6'147.79	
3104.03	3'100.00					
3111.01	3'600.00		3'300.00		1'857.11	
3113.01	12'100.00		19'300.00		3'215.85	
3118.01	8'600.00		8'700.00			
3119.01	6'000.00		5'000.00		10'352.75	
3151.01	7'300.00		9'200.00		3'045.70	
3153.01	3'500.00		3'500.00		315.05	
3158.01	1'000.00		1'000.00		6'126.70	
3159.01	200.00		1'000.00			
3170.01	400.00					
3171.01	26'000.00		28'700.00		24'575.20	
3611.01	318'300.00		362'200.00		357'804.55	
3612.01	67'000.00				47'184.50	
3632.01	5'200.00		5'800.00	500.00	16'560.20	3'058.50
4260.01						12'437.70
4611.01		12'900.00		25'000.00		29'681.30
4632.01						
213	646'100.00	147'000.00	747'900.00	137'800.00	745'865.90	129'539.50
2130	646'100.00	147'000.00	747'900.00	137'800.00	745'865.90	129'539.50
3612.01	379'200.00		497'600.00		506'447.80	
3632.01	266'900.00		250'300.00		239'418.10	
4611.01		147'000.00		137'800.00		129'539.50
214	107'000.00		90'400.00		110'691.50	
2140	107'000.00		90'400.00		110'691.50	
3635.01	101'900.00		85'300.00		105'826.60	
3637.01	5'100.00		5'100.00		4'864.90	

Erfolgsrechnung 2024

Bezeichnung	Budget 2024		Budget 2023		Rechnung 2022	
	Aufwand	Ertrag	Aufwand	Ertrag	Aufwand	Ertrag
217 Schulliegenschaften	454'500.00	47'100.00	349'900.00	27'600.00	435'099.90	63'020.00
2170 Schulliegenschaften	454'500.00	47'100.00	349'900.00	27'600.00	435'099.90	63'020.00
3010.01 Löhne des Betriebspersonal	140'000.00		25'000.00		132'275.35	
3010.09 Taggelderleistungen					-2'050.50	
3050.01 AG-Beiträge AHV, IV, EO, ALV, Verwaltungskosten	9'000.00		1'400.00		7'352.75	
3052.01 AG-Beiträge an Pensionskassen	7'000.00				7'440.25	
3053.01 AG-Beiträge an Unfallversicherung	4'200.00		300.00		1'394.90	
3054.01 AG-Beiträge an Familienausgleichskasse	1'900.00		400.00		1'282.40	
3055.01 AG-Beiträge an Krankentaggeldversicherungen	5'200.00		4'000.00			
3101.01 Betriebs- und Verbrauchsmaterial	11'100.00		12'500.00		11'381.00	
3110.01 Anschaffungen Mobiliar Schule	2'000.00		2'000.00			
3111.01 Anschaffungen Maschinen, Geräte und Fahrzeuge	3'000.00		2'000.00		8'970.00	
3120.01 Ver- und Entsorgung Schulanlage	62'700.00		58'800.00		58'385.62	
3130.01 Telefon, Porti, Gebühren	1'700.00		3'000.00		1'694.65	
3130.02 Dienstleistungen Dritter	2'000.00		50'000.00		18'594.40	
3134.01 Sachversicherungsprämien	23'100.00		21'200.00		18'214.09	
3144.01 Unterhalt Hochbau Schulanlage	39'300.00		24'100.00		47'217.25	
3144.02 Unterhalt Umgebung Schulanlagen	28'000.00		25'500.00		4'484.09	
3151.01 Unterhalt Maschinen, Geräte, Fahrzeuge, Werkzeuge	7'800.00		2'200.00		5'499.60	
3160.01 Miete Mittagstischlokal			11'300.00		10'320.00	
3161.01 Mieten, Benützungskosten Anlagen, Geräte, Fahrzeuge	1'000.00		1'000.00			
3170.01 Reisekosten und Spesen	200.00		500.00		302.20	
3300.40 Abschr. altes VV Schule 20162030	77'700.00		77'700.00		77'600.70	
3300.41 Planmässige Abschr. Hochbauten VV	27'600.00		27'000.00		24'741.15	
4260.01 Rückerstattungen Dritter				200.00		
4472.01 Vergütungen Benützung Liegenschaften VV		1'000.00		1'000.00		1'940.00
4470.01 Pacht- und Mietzinse Liegenschaften VV		46'100.00		26'400.00		61'080.00
4900.01 Interne Verrechnung von Material- und Warenbezüge						
218 Tagesschule	105'600.00	107'600.00	108'000.00	65'600.00	50'763.35	24'756.20
2180 Tagesschule	105'600.00	107'600.00	108'000.00	65'600.00	50'763.35	24'756.20
3010.01 Löhne des Verwaltungs- und Betriebspersonals	13'800.00		42'800.00		11'316.40	
3050.01 AG-Beiträge AHV, IV, EO, ALV, Verwaltungskosten	1'100.00		2'300.00		570.45	

Erfolgsrechnung 2024

Bezeichnung	Budget 2024		Budget 2023		Rechnung 2022	
	Aufwand	Ertrag	Aufwand	Ertrag	Aufwand	Ertrag
3053.01 AG-Beiträge an Unfallversicherung	300.00		200.00		56.70	
3054.01 AG-Beiträge an Familienausgleichskasse	300.00		700.00		133.70	
3055.01 AG-Beiträge an Krankentaggeldversicherungen	500.00		1'400.00		174.75	
3090.01 Aus- und Weiterbildung des Personals	1'000.00		1'000.00			
3105.01 Lebensmittel	39'000.00		28'000.00		17'257.95	
3111.01 Anschaffungen Maschinen, Geräte und Fahrzeuge	3'200.00		2'300.00		26.00	
3130.01 Dienstleistungen Dritter, Telefon, Porti, Gebühren	100.00		200.00		500.15	
3151.01 Unterhalt Maschinen und Geräte	200.00		200.00			
3170.01 Reisekosten und Spesen	100.00		100.00			
3160.01 Raummiete Tagesschule	10'000.00				3'745.00	
3611.01 Entschädigungen an Kanotr, Besoldungen Mittagstisch	36'000.00	34'100.00	28'800.00	23'000.00	16'982.25	8'317.00
4260.01 Rückerstattungen Dritter, Elternbeiträge Mahlzeiten		29'400.00		26'700.00		7'040.20
4260.02 Rückerstattungen Dritter, Elternbeiträge Betreuung		44'100.00		15'900.00		9'399.00
4631.01 Beiträge vom Kanton						
4631.02 Beiträge vom Kanton (Finanzhilfe)						
219 Schulverwaltung	166'700.00	10'300.00	167'200.00	10'000.00	131'318.68	6'618.10
2190 Schulverwaltung	100'100.00	300.00	123'300.00	92'138.28	63.10	
3000.01 Löhne, Tag-, Sitzungsgeldern Behörden und Kommissionen	11'500.00		22'500.00	5'081.00		
3010.01 Löhne des Verwaltungs- und Betriebspersonals	43'000.00		51'100.00	55'009.43		
3050.01 AG-Beiträge AHV, IV, EO, ALV, Verwaltungskosten	2'700.00		2'800.00	3'509.10		
3052.01 AG-Beiträge an Pensionskassen	3'500.00		3'000.00	2'746.80		
3053.01 AG-Beiträge an Unfallversicherung	800.00		200.00	128.20		
3054.01 AG-Beiträge an Familienausgleichskasse	700.00		900.00	822.45		
3055.01 AG-Beiträge an Krankentaggeldversicherungen	1'500.00		3'000.00	2'000.25		
3090.01 Aus- und Weiterbildung des Personals	500.00		500.00	150.00		
3100.01 Büromaterial	4'100.00		4'100.00	3'881.65		
3101.01 Betriebs- und Verbrauchsmaterial	6'000.00					
3102.01 Drucksachen, Publikationen	500.00		500.00	177.60		
3110.01 Anschaffungen Büromöbel und Geräte	4'200.00		3'600.00	2'474.10		
3111.01 Anschaffungen Maschinen, Geräte und Fahrzeuge	1'000.00		1'000.00	1'399.25		
3130.01 Dienstleistungen Dritter, Telefon, Porti, Gebühren	7'500.00		7'800.00	4'153.10		
3150.01 Unterhalt Büromöbel und -geräte			500.00			
3158.01 Unterhalt Software			300.00	412.50		

Erfolgsrechnung 2024

Bezeichnung	Budget 2024		Budget 2023		Rechnung 2022	
	Aufwand	Ertrag	Aufwand	Ertrag	Aufwand	Ertrag
3161.01	8'400.00		14'400.00		5'608.55	
3199.01	3'100.00		5'200.00		2'178.35	
3170.01	1'100.00		1'900.00		2'405.95	
4260.01						
4900.01		300.00				63.10
2195	31'500.00	10'000.00	21'300.00	10'000.00	20'138.00	6'555.00
3130.01	11'200.00		2'700.00		1'090.00	
3637.01	20'300.00		18'600.00		19'048.00	
4611.01		10'000.00		10'000.00		6'555.00
2197	35'100.00		22'600.00		19'042.40	
3010.01	16'900.00		16'800.00		6'715.85	
3050.01	1'100.00		900.00		429.80	
3053.01	300.00		100.00		15.70	
3054.01	300.00		300.00		100.75	
3055.01	500.00		1'000.00		186.55	
3104.01	500.00		500.00		515.05	
3130.01	2'500.00					
3170.01						
3632.01	12'500.00				11'078.70	
3632.02	500.00		3'000.00			
4260.01						
29	900.00					
299	900.00					
2991	900.00					
3102.01	600.00					
3130.01	300.00					

Erfolgsrechnung 2024

Bezeichnung	Budget 2024		Budget 2023		Rechnung 2022	
	Aufwand	Ertrag	Aufwand	Ertrag	Aufwand	Ertrag
3 Kultur, Sport und Freizeit	103'000.00	12'200.00	96'200.00	9'000.00	74'300.33	11'236.00
32 Kultur, übrige	52'400.00	1'000.00	50'800.00		42'164.10	
329 Kultur, übriges	52'400.00	1'000.00	50'800.00		42'164.10	
3290 Kultur, übriges	52'400.00	1'000.00	50'800.00		42'164.10	
3130.01 Dienstleistungen Dritter Bundesfeier	3'000.00		3'000.00		2'223.50	
3130.02 Dienstleistungen Dritter Neuzuzüger, Jungbürger, Anlässe	4'000.00		3'000.00		2'918.10	
3634.01 Kulturbeitrag Regionale Kulturkonferenz	37'900.00		33'600.00		28'422.50	
3635.01 Beiträge an örtliche Vereine	7'500.00		11'200.00		8'600.00	
4260.01 Rückstellungen Dritter		1'000.00				
33 Medien	5'600.00	4'200.00		4'000.00		4'056.00
332 Massenmedien	5'600.00	4'200.00		4'000.00		4'056.00
3320 Massenmedien	5'600.00	4'200.00		4'000.00		4'056.00
3130.01 Dienstleistungen Dritter Dorfzeitung	5'600.00			4'000.00		4'056.00
4612.01 Entschädigung Anzeigerverband		4'200.00				
34 Sport und Freizeit	45'000.00	7'000.00	45'400.00	5'000.00	32'136.23	7'180.00
342 Freizeit	45'000.00	7'000.00	45'400.00	5'000.00	32'136.23	7'180.00
3420 Freizeit	13'600.00		13'300.00		6'586.60	
3120.01 Ver- und Entsorgung Dorfbrunnen					-4'000.00	
3141.01 Unterhalt Wanderwege	2'000.00		2'000.00			
3149.01 Unterhalt Dorfbrunnen	500.00		500.00			
3635.01 Beitrag an Sportanlagen Sagibach	10'600.00		10'300.00		10'180.00	
3636.01 Beitrag an Berner Wanderwege	500.00		500.00		406.60	

Erfolgsrechnung 2024

Bezeichnung	Budget 2024		Budget 2023		Rechnung 2022	
	Aufwand	Ertrag	Aufwand	Ertrag	Aufwand	Ertrag
3423 Freizeitanlage	31'400.00	7'000.00	32'100.00	5'000.00	25'549.63	7'180.00
3010.01 Löhne des Betriebspersonals Gürbebad	16'500.00		6'200.00		10'788.25	
3050.01 AG-Beiträge AHV, IV, EO, ALV, Verwaltungskosten	900.00		400.00		1'649.55	
3053.01 AG-Beiträge an Unfallversicherung	700.00		200.00		60.35	
3054.01 AG-Beiträge an Familienausgleichskasse	200.00		100.00		386.60	
3055.01 AG-Beiträge an Krankentaggeld	500.00					
3101.01 Verbrauchsmaterial Gürbebad	1'000.00		500.00		644.65	
3111.01 Anschaffungen Gürbebad	1'500.00		16'500.00		6'352.90	
3120.01 Ver- und Entsorgung Gürbebad	2'000.00		600.00		2'108.65	
3130.01 Dienstleistungen Dritter, Security Service	2'000.00		3'000.00		1'814.85	
3130.01 Dienstleistungen Dritter						
3134.01 Sachversicherungsprämien	400.00		400.00		291.68	
3144.01 Unterhalt Gürbebad	3'500.00		3'000.00		452.15	
3170.01 Reisekosten und Spesen	200.00		200.00			
3910.01 Interne Verrechnung von Dienstleistungen	2'000.00		1'000.00		1'000.00	
4240.01 Benützunggebühren Badi		7'000.00		5'000.00		7'180.00
4260.01 Rückerstattungen Dritter						
4 Gesundheit	13'500.00		11'300.00		7'460.45	
43 Gesundheitsprävention	13'500.00		11'300.00		7'460.45	
432 Krankheitsbekämpfung, übrige	1'100.00		1'020.00		1'020.00	
4320 Krankheitsbekämpfung, übrige	1'100.00		1'020.00		1'020.00	
3636.01 Beiträge an Lungenliga	1'100.00					
433 Schulgesundheitsdienst	12'400.00		11'300.00		6'440.45	
4330 Schulgesundheitsdienst	4'700.00		5'000.00		1'151.25	
3101.01 Betriebs- Verbrauchsmaterial Apotheke Schule	1'200.00		1'500.00		191.25	
3136.01 Schulgesundheitsdienst, Schularzt	3'500.00		3'500.00		960.00	
4331 Schulzahnpflege	7'700.00		6'300.00		5'289.20	
3136.01 Aufklärungs- und Untersuchungskosten	7'700.00		6'300.00		5'289.20	

Erfolgsrechnung 2024

Bezeichnung	Budget 2024		Budget 2023		Rechnung 2022	
	Aufwand	Ertrag	Aufwand	Ertrag	Aufwand	Ertrag
5 Soziale Sicherheit	1'832'700.00	55'200.00	1'841'700.00	51'200.00	1'763'001.50	107'490.03
53 Alter und Hinterlassene	490'400.00	2'400.00	517'600.00	2'400.00	492'292.00	2'452.00
531 Alters- und Hinterlassenenversicherung AHV	15'000.00	2'400.00	15'000.00	2'400.00	15'000.00	2'452.00
5310 Alters- und Hinterlassenenversicherung AHV	15'000.00	2'400.00	15'000.00	2'400.00	15'000.00	2'452.00
3910.01 Interne Verrechnung von Dienstleistungen AHV-Zweigstelle	15'000.00	2'400.00	15'000.00	2'400.00	15'000.00	2'452.00
4611.01 Entschädigungen vom Kanton						
532 Ergänzungsleistungen AHV / IV	468'000.00		494'100.00		469'102.00	
5320 Ergänzungsleistungen AHV / IV	468'000.00		494'100.00		469'102.00	
3631.60 Lastenausgleichsbeiträge an Kanton Ergänzungsleistungen	468'000.00		494'100.00		469'102.00	
535 Leistungen an das Alter	7'400.00		8'500.00		8'190.00	
5350 Leistungen an das Alter	7'400.00		8'500.00		8'190.00	
3636.01 Beiträge an private Organisationen	7'400.00		8'500.00		8'190.00	
54 Familie und Jugend	100'700.00	52'800.00	103'200.00	48'800.00	95'396.30	100'005.73
541 Familienzulagen Nichterwerbstätige	10'400.00		10'300.00		9'689.00	
5410 Familienzulagen Nichterwerbstätige	10'400.00		10'300.00		9'689.00	
3631.60 Lastenausgleichsbeiträge an Kanton Familienzulage NE	10'400.00		10'300.00		9'689.00	
543 Alimentenbevorschussung und -inkasso						403.88
5430 Alimentenbevorschussung und -inkasso						403.88
4290.01 Eingang abgeschriebener Forderungen						403.88

Erfolgsrechnung 2024

Bezeichnung	Budget 2024		Budget 2023		Rechnung 2022	
	Aufwand	Ertrag	Aufwand	Ertrag	Aufwand	Ertrag
544 Jugendschutz	24'300.00		23'300.00		21'802.55	
5440 Jugendschutz allgemein	100.00		100.00		100.00	
3636.01 Beiträge an Mütter- und Väterberatung	100.00		100.00		100.00	
5444 Offene Kinder- und Jugendarbeit	24'200.00		23'200.00		21'702.55	
3632.01 Beitrag an off. Jugendarbeit Riggisberg	24'200.00		23'200.00		21'702.55	
545 Leistungen an Familien	66'000.00	52'800.00	69'600.00	48'800.00	63'904.75	99'601.85
5451 Kinderkrippen und Kinderhorte	66'000.00	52'800.00	69'600.00	48'800.00	63'904.75	99'601.85
3632.01 Beiträge Betreuungsgutscheine an Gde. Riggisberg	66'000.00	52'800.00	69'600.00	48'800.00	63'904.75	99'601.85
4611.01 Betreuungsgutscheine Anteil Kanton						
4631.01 Beiträge Kanton (Finanzhilfe)						
57 Sozialhilfe und Asylwesen	1'241'600.00		1'220'900.00		1'175'313.20	5'032.30
579 Sozialhilfe	1'241'600.00		1'220'900.00		1'175'313.20	5'032.30
5790 Sozialhilfe	500.00		500.00			5'032.30
3190.01 Schadensersatzleistungen	500.00		500.00			5'032.30
4502.02 Entnahme aus Hans Pfister Fonds						5'032.30
5796 Regionaler Sozialdienst	65'900.00		72'400.00		81'262.90	
3632.01 Beitrag an RSD Riggisberg	65'900.00		70'400.00		80'662.90	
3636.01 Beiträge an private Organisationen	900.00		2'000.00		600.00	
5799 Lastenausgleich Sozialhilfe	1'175'200.00		1'148'000.00		1'094'050.30	
3611.01 Gemeindeanteil Lastenausgleich Sozialhilfe	1'175'200.00		1'148'000.00		1'094'050.30	

Erfolgsrechnung 2024

Bezeichnung	Budget 2024		Budget 2023		Rechnung 2022	
	Aufwand	Ertrag	Aufwand	Ertrag	Aufwand	Ertrag
6 Verkehr und Nachrichtenübermittlung	679'200.00	67'800.00	841'400.00	54'500.00	678'600.05	62'593.05
61 Strassenverkehr	452'600.00	65'900.00	592'900.00	31'500.00	440'258.65	33'448.35
615 Gemeindestrassen	452'600.00	65'900.00	592'900.00	31'500.00	440'258.65	33'448.35
6150 Gemeindestrassen	452'600.00	65'900.00	592'900.00	31'500.00	440'258.65	33'448.35
3000.01 Tag- und Sitzungsgelder Kommission	800.00					
3010.01 Löhne des Betriebspersonals	141'600.00		212'700.00		141'940.21	
3050.01 AG-Beiträge AHV, IV, EO, ALV, Verwaltungskosten	9'000.00		11'400.00		8'482.65	
3052.01 AG-Beiträge an Pensionskassen	11'200.00		17'600.00		7'960.30	
3053.01 AG-Beiträge an Unfallversicherung	4'100.00		2'600.00		1'751.80	
3054.01 AG-Beiträge an Familienausgleichskasse	2'100.00		3'500.00		1'714.15	
3055.01 AG-Beiträge an Krankentaggeldversicherungen	2'200.00		5'600.00		5'961.20	
3090.01 Aus- und Weiterbildung des Personals	2'400.00		500.00		160.00	
3099.01 Personalaufwand	500.00					
3101.01 Betriebs- und Verbrauchsmaterial	10'800.00		10'000.00		10'088.95	
3101.02 Betriebs-, Verbrauchsmaterial Signalisation, Markierungen	5'000.00		4'000.00		717.45	
3101.03 Betriebs-, und Verbrauchsmaterial Winterdienst	5'000.00		8'000.00		2'955.35	
3111.01 Anschaffungen Maschinen, Geräte und Fahrzeuge	5'000.00		30'000.00		19'992.00	
3119.01 Anschaffung Dorfschmuck	2'000.00		2'000.00		300.00	
3112.01 Anschaffung von Sicherheitsbekleidung	1'000.00		10'000.00			
3120.01 Energie für öffentliche Beleuchtung	4'500.00		6'500.00		4'016.30	
3120.02 Ver- und Entsorgung Werkhof	500.00		500.00		746.55	
3130.01 Dienstleistungen Dritter Strassenunterhalt	5'000.00		4'000.00		6'152.35	
3130.02 Dienstleistungen Dritter Winterdienst	22'000.00		7'000.00		4'695.10	
3130.03 Dienstleistungen Dritter; Telefon, Porto, Steuern	400.00		1'000.00		78.30	
3131.01 Planungen und Projektierungen Dritter	5'000.00		5'000.00		5'444.25	
3134.01 Sachversicherungsprämien	7'400.00		5'000.00		5'705.10	
3137.01 Verkehrsabgaben, Fahrzeugsteuern	3'000.00		3'100.00		2'940.15	
3141.01 Unterhalt Strassen und Verkehrswege	30'000.00		80'000.00		48'479.09	
3141.02 Unterhalt Strassenbeleuchtung	10'000.00		3'000.00		16'506.80	
3151.01 Unterhalt Maschinen, Geräte, Fahrzeuge, Werkzeuge	23'000.00		12'500.00		6'452.25	
3161.01 Mieten, Benützungskosten Anlagen	1'000.00		4'000.00			
3170.01 Reisekosten und Spesen	800.00		10'600.00		5'156.30	

Erfolgsrechnung 2024

Bezeichnung	Budget 2024		Budget 2023		Rechnung 2022	
	Aufwand	Ertrag	Aufwand	Ertrag	Aufwand	Ertrag
3300.10 Abschr. altes VV Strassen 2016-2030	88'100.00		89'300.00		88'002.35	
3300.11 Abschr. altes VV Strassenbel. 2016-2030	6'700.00		6'700.00		6'666.66	
3300.12 Planmässige Abschr. Strassen VV	42'500.00		35'500.00		35'893.04	
3910.01 Interne Verrechnung von Dienstleistungen			1'300.00		1'300.00	
4240.01 Benützungsböhen und Dienstleistungen		2'200.00		4'500.00		3'772.60
4260.01 Rückerstattungen Dritter						4'299.20
4631.01 Beiträge vom Kanton Strassenbeleuchtung		1'300.00		3'000.00		1'376.55
4612.01 Interne Verrechnung von Dienstleistungen SF		20'000.00		20'000.00		20'000.00
4612.02 Entschädigungen von Gemeinden		38'400.00				
4910.01 Interne Verrechnung von Dienstleistungen		4'000.00		4'000.00		4'000.00
62 Öffentlicher Verkehr	226'600.00	1'900.00	248'500.00	23'000.00	238'341.40	29'144.70
629 Öffentlicher Verkehr, übriges	226'600.00	1'900.00	248'500.00	23'000.00	238'341.40	29'144.70
6290 Öffentlicher Verkehr, übriges	1'900.00	1'900.00	33'200.00	23'000.00	30'989.40	29'144.70
3130.01 Dienstleistungen Dritter; SBB Tageskarten			28'000.00		28'000.00	
3132.01 Honorar Vorprojekt Bushaltestellen			2'900.00		2'813.75	
3636.01 Beiträge an private Organisationen, Moonliner			2'300.00		175.65	
4240.01 Benützungsböhen SBB Tageskarten		1'900.00		23'000.00		29'144.70
6291 Gemeindeanteil Öffentlicher Verkehr	226'600.00		215'300.00		207'352.00	
3631.60 Beitrag an Kanton öffentlicher Verkehr	226'600.00		215'300.00		207'352.00	
7 Umweltschutz und Raumordnung	1'588'500.00	1'459'200.00	1'573'600.00	1'457'500.00	1'269'328.63	1'148'792.37
71 Wasserversorgung	434'200.00	434'200.00	491'500.00	491'500.00	427'731.52	427'731.52
710 Wasserversorgung	434'200.00	434'200.00	491'500.00	491'500.00	427'731.52	427'731.52
7101 Wasserversorgung Gemeinde	434'200.00	434'200.00	491'500.00	491'500.00	427'731.52	427'731.52
3000.01 Tag- und Sitzungsgelder Kommission	800.00		3'000.00		665.50	
3010.01 Löhne des Betriebspersonals; Brunnemeister&QS			3'500.00		2'300.00	
3050.01 AG-Beiträge AHV, IV, EO, ALV, Verwaltungskosten		400.00				
3054.01 AG-Beiträge an Familienausgleichskasse		100.00				

Erfolgsrechnung 2024

Bezeichnung	Budget 2024		Budget 2023		Rechnung 2022	
	Aufwand	Ertrag	Aufwand	Ertrag	Aufwand	Ertrag
3053.01 AG-Beiträge an Unfallversicherung			200.00			
3101.01 Betriebs- und Verbrauchsmaterial	2'000.00		2'500.00		1'515.00	
3111.01 Anschaffung Wasserzähler	2'000.00		2'000.00		3'749.95	
3120.01 Ver- und Entsorgung Pumperk und Reservoir	6'800.00		6'800.00		1'770.85	
3130.01 Dienstleistungen Dritter, Telefon, Porti	1'900.00		2'000.00		2'434.25	
3130.02 Konzession Grundwasser	3'300.00		3'300.00		4'915.00	
3130.03 Dienstleistungen Dritter, Laboruntersuchungen Trinkwasser	6'000.00		8'000.00		19'000.00	
3130.04 Dienstleistungen Dritter, Entschädigung Brunnenmeister	25'800.00		25'000.00		3'500.30	
3131.01 Planungen und Projektierungen Dritter	31'000.00		27'000.00		2'658.44	
3134.01 Sachversicherungsprämien	3'900.00		3'400.00		21'692.10	
3300.30 Planmässige Abschreibungen Tiefbauten VV	22'600.00		20'000.00		39'271.95	
3143.01 Unterhalt Leitungsnetz und Reservoir	43'300.00		6'200.00		8'137.45	
3151.01 Unterhalt Apparate, Maschinen	7'000.00		1'000.00			
3158.01 Unterhalt, Wartung Software	2'000.00		1'300.00		599.10	
3170.01 Reisekosten und Spesen	400.00		500.00			
3181.01 Forderungsverluste Wasser	500.00		85'800.00		85'705.80	
3300.20 Abschr. altes VV Wasserters. 2016-2030	85'800.00		18'300.00			
3300.21 Planmässige Abschr. übrige Tiefbauten VV	2'100.00		2'100.00		1'076.77	
3300.90 Planmässige Abschr. übrige Sachanlagen VV	6'100.00		1'100.00		3'494.85	
3320.90 Planmässige Abschr. immaterielle Anlagen VV	3'000.00		4'000.00			
3409.01 Verrechnung kalkulatorische Zinsen	123'900.00		4'400.00		111'118.00	
3510.10 Einlage in SF Werterhalt WbW Wasser	31'100.00		110'500.00		43'056.00	
3510.50 Einlage in SF Werterhalt Anschlussgebühren	25'000.00		25'000.00		25'000.00	
3612.01 Interne Verrechnung von Dienstleistungen SF		274'400.00		275'000.00		271'311.90
4240.01 Gebühren Wasserversorgung						
4260.01 Rückerstattungen Dritter		31'100.00		110'500.00		43'056.00
4240.50 Anschlussgebühren Wasser		114'500.00		106'000.00		113'363.62
4510.01 Entnahme aus SF Werterhalt Wasser						
9010.01 Ertragsüberschuss Wasser			124'100.00		46'070.21	
9011.01 Aufwandüberschuss Wasser		14'200.00				

Erfolgsrechnung 2024

Bezeichnung	Budget 2024		Budget 2023		Rechnung 2022	
	Aufwand	Ertrag	Aufwand	Ertrag	Aufwand	Ertrag
72 Abwasserentsorgung	709'700.00	709'700.00	685'600.00	685'600.00	539'503.80	539'503.80
720 Abwasserentsorgung	709'700.00	709'700.00	685'600.00	685'600.00	539'503.80	539'503.80
7201 Abwasserbeseitigung (Gemeindebetrieb)	709'700.00	709'700.00	685'600.00	685'600.00	539'503.80	539'503.80
3000.01 Tag- und Sitzungsgelder Kommission	800.00		2'000.00		1'175.50	
3130.01 Dienstleistungen Dritter, Telefon, Porti	1'000.00		1'000.00		243.97	
3131.01 Planungen und Projektierungen Dritter	7'000.00		3'000.00		5'697.45	
3143.01 Unterhalt Leitungsnetz Kanalisation	75'000.00		55'000.00		105'904.55	
3158.01 Unterhalt, Wartung Software			1'000.00			
3170.01 Reisekosten und Spesen	300.00					
3181.01 Forderungsverluste Abwasser	500.00		500.00			
3300.30 Planmässige Abschr. übrige Tiefbauten VV	20'900.00		22'400.00		8'899.36	
3320.90 Planmässige Abschr. immaterielle Anlagen VV	33'200.00		2'100.00		3'176.07	
3510.10 Einlage in SF Werterhalt WbW Abwasser	168'600.00		7'800.00		157'388.00	
3510.50 Einlage in SF Werterhalt Anschlussgebühren	29'200.00		190'000.00		40'320.00	
3611.01 Beitrag Kantonaler Abwasserfonds	11'200.00		11'000.00		11'170.00	
3612.01 Interne Verrechnung von Dienstleistungen SF	27'000.00		28'700.00		27'000.00	
3632.01 Betriebsbeitrag an ARAG	335'000.00		308'000.00		178'528.90	
4240.01 ARA- und Kanalisationsgebühren		458'000.00		460'000.00		448'396.30
4240.50 Anschlussgebühren		29'200.00		190'000.00		40'320.00
4260.01 Rückerstattungen Dritter		500.00		500.00		
4409.01 Verrechnung kalkulatorische Zinsen SF		12'000.00		10'600.00		11'490.30
4510.01 Entnahme aus SF Werterhalt Abwasser		54'100.00		24'500.00		22'074.03
9010.01 Ertragsüberschuss Abwasser						
9011.01 Aufwandüberschuss Abwasser		155'900.00		53'100.00		17'223.17
73 Abfall	193'100.00	193'100.00	190'600.00	190'600.00	172'669.05	172'669.05
730 Abfall	193'100.00	193'100.00	190'600.00	190'600.00	172'669.05	172'669.05
7301 Abfall (Gemeindebetrieb)	193'100.00	193'100.00	190'600.00	190'600.00	172'669.05	172'669.05
3000.01 Tag- und Sitzungsgelder Kommission	800.00					
3102.01 Drucksachen, Publikationen	5'200.00		5'000.00		3'610.00	
3111.01 Maschinen, Geräte und Fahrzeuge			1'000.00			

Erfolgsrechnung 2024

Bezeichnung	Budget 2024		Budget 2023		Rechnung 2022	
	Aufwand	Ertrag	Aufwand	Ertrag	Aufwand	Ertrag
3130.01	103'200.00		105'000.00		83'147.66	
3130.02						
3130.03	26'000.00		20'000.00		15'161.86	
3130.04	19'000.00		17'000.00		15'605.58	
3130.06	3'600.00		3'500.00		4'490.97	
3158.01	500.00		500.00			
3170.01	300.00					
3181.01	500.00		500.00		2.80	
3612.01	24'000.00		25'000.00		25'000.00	
3632.01	10'000.00		10'000.00		8'051.60	
4240.01		80'000.00		79'500.00		79'843.35
4240.02		85'000.00		85'000.00		75'930.55
4240.03		9'000.00		12'000.00		8'591.70
4240.04		6'500.00		6'500.00		6'591.40
4240.05				6'000.00		16.70
4240.06		1'200.00		1'200.00		1'349.50
4260.01						
4409.01		500.00		400.00		345.85
9010.01			3'100.00		17'598.58	
9011.01		10'900.00				
74	71'100.00		55'700.00		66'461.20	
741	66'600.00		51'200.00		66'461.20	
7410	66'600.00		51'200.00		66'461.20	
3000.01			500.00			
3142.01	15'000.00		10'000.00		34'046.25	
3300.20	12'400.00		1'500.00		459.95	
3632.01	39'200.00		39'200.00		31'955.00	
745	4'500.00		4'500.00			
7450	4'500.00		4'500.00			
3134.01	4'500.00		4'500.00			

Erfolgsrechnung 2024

Bezeichnung	Budget 2024		Budget 2023		Rechnung 2022	
	Aufwand	Ertrag	Aufwand	Ertrag	Aufwand	Ertrag
75 Arten- und Landschaftsschutz	1'800.00		2'300.00		1'400.40	
750 Arten- und Landschaftsschutz	1'800.00		2'300.00		1'400.40	
7500 Arten- und Landschaftsschutz	1'800.00		2'300.00		1'400.40	
3102.01 Drucksachen, Publikationen	500.00		500.00			
3130.01 Dienstleistungen Dritter	500.00		500.00		236.40	
3635.01 Abgeltung ökologische Ausgleichsflächen	1'300.00		1'300.00		1'164.00	
76 Bekämpfung von Umweltverschmutzung	7'400.00	9'000.00	8'600.00	8'800.00	8'815.30	8'888.00
761 Luftreinhaltung und Klimaschutz	7'400.00	9'000.00	8'600.00	8'800.00	8'815.30	8'888.00
7610 Luftreinhaltung und Klimaschutz	7'400.00	9'000.00	8'600.00	8'800.00	8'815.30	8'888.00
3130.01 Dienstleistungen Dritter, Oelfeuerungskontrolle	5'800.00		7'000.00		7'711.30	
3611.01 Gebühren Oelfeuerung an Kanton	1'600.00		1'600.00		1'104.00	
4260.01 Rückerstattungen Oelfeuerungskontrollen		9'000.00		8'800.00		8'888.00
77 Übriger Umweltschutz	154'000.00	113'200.00	120'400.00	81'000.00	36'345.20	
771 Friedhof und Bestattung	144'700.00	113'200.00	112'500.00	81'000.00	30'495.00	
7710 Friedhof und Bestattung	31'500.00		31'500.00		30'495.00	
3632.01 Beitrag an Friedhoforganisation Thurnen	31'500.00		31'500.00		30'495.00	
7716 Regionale Friedhoforganisation	113'200.00	113'200.00	81'000.00	81'000.00		
3000.01 Sitzungs- und Taggelder	1'000.00		200.00			
3010.01 Löhne Verwaltungs- und Betriebspersonal	1'600.00		20'000.00			
3050.01 AG-Beiträge AHV, IV, EO, ALV, Verwaltungskosten	100.00		1'100.00			
3053.01 AG-Beiträge Unfallversicherung	100.00		200.00			
3054.01 AG-Beiträge FAK			400.00			
3055.01 AG-Beiträge Krankentaggeldversicherung	100.00		600.00			
3101.01 Betriebs-, Verbrauchsmaterial	1'000.00		300.00			
3103.01 Fachliteratur, Zeitschriften			1'500.00			
3111.01 Maschinen, Geräte, Fahrzeuge	1'000.00					

Erfolgsrechnung 2024

Bezeichnung	Budget 2024		Budget 2023		Rechnung 2022	
	Aufwand	Ertrag	Aufwand	Ertrag	Aufwand	Ertrag
3120.01 Ver- und Entsorgung	2'000.00		1'500.00			
3130.01 Dienstleistungen Dritter	23'800.00		1'000.00			
3131.01 Planungen und Projektierungen	10'000.00					
3132.01 Honorare externe Berater, Gutachter, Fachexperten	5'000.00					
3134.01 Sachversicherungsprämien	600.00		600.00			
3140.01 Unterhalt Friedhof Kirchenturnen (inkl. Grabaufhebungen)	10'000.00		26'000.00			
3140.02 Unterhalt Friedhof Burgistein(inkl. Grabaufhebungen)	10'000.00		4'000.00			
3140.03 Unterhalt Aufbahrungshalle und Katafalken	2'000.00		2'000.00			
3140.04 Unterhalt Urnengräber	4'000.00		4'000.00			
3140.05 Namensschilder Gemeinschaftsgräber	2'000.00		1'400.00			
3143.01 Unterhalt übrige Tiefbauten	10'000.00		10'000.00			
3151.01 Unterhalt Apparate, Maschinen, Geräte, Fahrzeuge			1'000.00			
3170.01 Reisekosten, Spesen	100.00		300.00			
3199.01 Übriger Verwaltungsaufwand			1'000.00			
3300.30 Planmässige Abschreibungen Tiefbauten			3'400.00			
3300.60 Planmässige Abschreibungen Mobilien			500.00			
3300.90 Planmässige Abschreibungen best. VV	3'800.00					
3612.01 Entschädigungen an Gemeinden Gemeindeverbände	20'000.00					
3910.01 Interne Verrechnung von Dienstleistungen	5'000.00					
4240.01 Parkdienst Bestattungen		300.00		300.00		
4240.02 Aufbahrungen		4'000.00		4'000.00		
4240.03 Grabeinkäufe, Gemeinschaftsgrab		3'000.00		3'000.00		
4240.04 Urnengräber-Umrandungen		2'000.00		2'000.00		
4240.05 Namensschilder Gemeinschaftsgräber		1'400.00		1'400.00		
4260.01 Rückerstattungen Dritter						
4632.01 Beiträge Anschlussgemeinden		79'100.00		65'000.00		
4910.01 Interne Verrechnung Dienstleistungen		5'000.00				
9011.01 Aufwandüberschuss Friedhof- und Bestattungswesen		18'400.00		5'300.00		
779 Umweltschutz, übriges	9'300.00		7'900.00		5'850.20	
7791 Öffentliche Toilettenanlagen			500.00			
3130.01 Unterhalt öffentliche Toilette			500.00			-59'999.00
3893.01 Einlage in Vorfinanzierung						59'999.00

Erfolgsrechnung 2024

Bezeichnung	Budget 2024		Budget 2023		Rechnung 2022	
	Aufwand	Ertrag	Aufwand	Ertrag	Aufwand	Ertrag
7792 Hundetoiletten	9'300.00		7'400.00		5'850.20	
3101.01 Betriebs- und Verbrauchsmaterial	2'600.00		2'400.00		1'850.20	
3119.01 Anschaffung Mobiliar Robidog	2'700.00		1'000.00			
3910.01 Interne Verrechnung von Dienstleistungen	4'000.00		4'000.00		4'000.00	
79 Raumordnung	17'200.00		18'900.00		16'402.16	
790 Raumordnung	17'200.00		18'900.00		16'402.16	
7900 Raumordnung	7'100.00		9'100.00		7'100.31	
3131.01 Planungen und Projektierungen Dritter			2'000.00			
3320.90 Planmässige Abschr. immaterielle Anlagen VV	7'100.00		7'100.00		7'100.31	
7907 Regionale Planungskonferenzen	10'100.00		9'800.00		9'301.85	
3632.01 Beitrag an Regionalkonferenz Bern-Mittelland	10'100.00		9'800.00		9'301.85	
8 Volkswirtschaft	11'700.00	74'000.00	11'600.00	75'500.00	11'260.70	74'314.90
81 Landwirtschaft	1'200.00		1'300.00		1'085.70	
811 Verwaltung Landwirtschaft, Vollzug und Kontrolle	1'200.00		1'300.00		1'085.70	
8110 Verwaltung Landwirtschaft, Vollzug und Kontrolle	1'200.00		1'300.00		1'085.70	
3010.01 Löhne Ackerbauleiter und Feuerbrandkontrolleur			1'000.00		1'036.00	
3050.01 AG-Beiträge AHV, IV, EO, ALV, Verwaltungskosten					49.70	
3130.01 Dienstleistung Dritter	1'000.00					
3170.01 Reisekosten und Spesen	200.00		300.00			
84 Tourismus	10'500.00		10'300.00		10'175.00	
840 Tourismus	10'500.00		10'300.00		10'175.00	
8406 Regionaler Tourismus	10'500.00		10'300.00		10'175.00	
3636.01 Beitrag an Förderverein Gantrisch	10'500.00		10'300.00		10'175.00	

Erfolgsrechnung 2024

Bezeichnung	Budget 2024		Budget 2023		Rechnung 2022	
	Aufwand	Ertrag	Aufwand	Ertrag	Aufwand	Ertrag
87 Energie		74'000.00		75'500.00		74'314.90
871 Elektrizität		74'000.00		75'500.00		74'314.90
8710 4120.01 Konzession BKW Energie AG		74'000.00		75'500.00		74'314.90
9 Finanzen und Steuern	549'800.00	6'067'200.00	481'500.00	6'064'200.00	633'289.24	5'908'654.67
91 Steuern	40'500.00	5'461'800.00	32'500.00	5'532'400.00	41'426.90	4'944'104.55
910 Steuern	40'500.00	5'461'800.00	32'500.00	5'532'400.00	41'426.90	4'944'104.55
9100 Allgemeine Gemeindesteuern	40'000.00	4'797'800.00	30'000.00	4'925'400.00	40'592.90	4'272'910.40
3181.01 Tatsächliche Forderungsverluste allg. Gemeindesteuern	25'000.00		30'000.00		21'642.90	
3180.01 Wertberichtigung gefährdete Steuerguthaben	15'000.00				18'950.00	
4000.00 Einkommenssteuern		4'297'000.00		4'475'000.00		3'809'300.90
4000.20 Nachsteuern und Bussen Einkommenssteuern		2'000.00		4'500.00		2'459.40
4000.40 Aktive Steuerausscheidungen Einkommen		55'000.00		70'000.00		51'869.40
4000.50 Passive Steuerauscheidungen Einkommen		-110'000.00		-230'000.00		-105'558.30
4000.60 Pauschale Steueranrechnungen natürliche Personen		-100.00		-200.00		-116.85
4001.00 Vermögenssteuern		361'000.00		359'000.00		323'795.40
4001.40 Aktive Steuerauscheidungen Vermögen		19'000.00		18'500.00		22'501.00
4001.50 Passive Steuerauscheidungen Vermögen		-16'000.00		-25'000.00		-16'901.65
4002.01 Quellensteuern		30'000.00		29'000.00		36'664.80
4002.10 Quellensteuern BGSA		400.00		1'000.00		480.15
4010.00 Gewinnsteuern JP		118'000.00		165'000.00		111'932.00
4010.40 Aktive Steuerauscheidungen Gewinnsteuern		45'000.00		60'000.00		40'559.00
4010.50 Passive Steuerauscheidungen Gewinnsteuern		-6'500.00		-7'000.00		-6'629.25
4011.00 Kapitalsteuern				500.00		213.35
4011.40 Aktive Steuerauscheidungen Kapitalsteuern				200.00		6.55
4011.50 Passive Steuerauscheidungen Kapitalsteuern				-100.00		-1.95
4029.01 Eingang abgeschriebener Steuern		3'000.00		5'000.00		2'336.45

Erfolgsrechnung 2024

Bezeichnung	Budget 2024		Budget 2023		Rechnung 2022	
	Aufwand	Ertrag	Aufwand	Ertrag	Aufwand	Ertrag
9101						
Sondersteuern		180'000.00	2'000.00	180'000.00	166.85	256'588.50
3181.01 Tatsächliche Forderungsverluste Sondersteuern			2'000.00		166.85	
4022.00 Grundstückgewinnsteuern		100'000.00		100'000.00		164'004.75
4022.10 Sonderveranlagungen		80'000.00		80'000.00		92'583.75
9102						
Liegenschaftssteuern	500.00	472'500.00	500.00	417'000.00	667.15	404'335.65
3181.01 Tatsächliche Forderungsverluste Liegenschaftssteuern	500.00		500.00		667.15	
4021.01 Liegenschaftssteuern		472'500.00		417'000.00		404'335.65
9103						
Hundetaxen		11'500.00		10'000.00		10'270.00
3181.01 Forderungsverluste Hundetaxe						
4033.01 Hundetaxe		11'500.00		10'000.00		10'270.00
93						
Finanz- und Lastenausgleich	380'000.00	445'300.00	377'200.00	361'200.00	374'399.00	406'411.00
930						
Finanz- und Lastenausgleich	380'000.00	445'300.00	377'200.00	361'200.00	374'399.00	406'411.00
9300						
Finanz- und Lastenausgleich	380'000.00	445'300.00	377'200.00	361'200.00	374'399.00	406'411.00
3621.60 Lastenausgleich neue Aufgabenteilung						
4621.50 Mindestausstattung		9'500.00		9'500.00		18'767.00
4621.60 Zuschuss soziodemografische Lasten		13'000.00				13'733.00
4621.61 Geografisch-topografischer Zuschuss		9'400.00		9'400.00		
4622.70 Finanzausgleich Disparitätenabbau		413'400.00		342'300.00		373'911.00
95						
Ertragsanteile, übrige		6'200.00		2'900.00		5'853.00
950						
Ertragsanteile, übrige		6'200.00		2'900.00		5'853.00
9500						
Ertragsanteile, übrige Erbsch. u. Schenkungssteuern		6'200.00		2'900.00		5'853.00
4024.01 Erbschafts- und Schenkungssteuern						1'502.40
4600.01 Anteil an Bundeserträgen		6'200.00		2'900.00		4'350.60

Erfolgsrechnung 2024

Bezeichnung	Budget 2024		Budget 2023		Rechnung 2022	
	Aufwand	Ertrag	Aufwand	Ertrag	Aufwand	Ertrag
96 Vermögens- und Schuldenverwaltung	129'300.00	52'200.00	71'800.00	77'700.00	217'463.34	37'981.67
961 Zinsen	94'700.00	20'100.00	29'800.00	20'500.00	35'748.00	8'680.92
9610 Zinsen	94'700.00	20'100.00	29'800.00	20'500.00	35'748.00	8'680.92
3181.01 Tatsächliche Forderungsverluste Zinsen			2'000.00		-38.45	
3406.01 Verzinsung langfristige Finanzverbindlichkeiten	36'400.00		11'200.00		17'288.95	
3401.01 Verzinsung kurzfristige Finanzverbindlichkeiten	43'300.00		6'900.00		2'541.65	
3409.01 Übrige Passivzinsen, Negativzinsen	12'500.00		6'700.00		13'638.55	
3499.01 Vergütungsszine Steuern	2'500.00		3'000.00		2'317.30	
4401.01 Zinsen Forderungen und Kontokorrente				1'000.00		772.47
4401.02 Verzugszins		12'000.00		12'000.00		9'710.00
4402.01 Zinsen Sachgruppe 102				100.00		174.45
4407.01 Zinsen langfristige Finanzanlagen		1'800.00		1'800.00		-8'745.05
4409.01 Übrige Zinsen Finanzvermögen		3'100.00		4'200.00		5'684.85
4420.01 Dividenden		2'400.00		500.00		283.50
4940.01 Interne Verrechnung von kalk. Zinsen auf FV und VV		800.00		900.00		800.70
963 Liegenschaften des Finanzvermögens	19'600.00	28'100.00	20'500.00	57'200.00	9'646.07	24'560.75
9630 Liegenschaften des Finanzvermögens	19'600.00	28'100.00	20'500.00	57'200.00	9'646.07	24'560.75
3151.01 Unterhalt Maschinen, Geräte, Fahrzeuge	400.00					
3160.01 Miete und Pacht Liegenschaften	1'500.00		9'000.00			
3430.01 Baulicher Unterhalt Liegenschaften FV	5'000.00		1'000.00		1'188.00	
3431.01 nicht baulicher Unterhalt Liegenschaften FV	200.00		10'500.00		8'458.07	
3439.01 Übriger Liegenschaftsunterhalt FV	12'500.00			1'200.00		1'300.00
4260.01 Übriger Liegenschaftsertrag FV (Nebenkosten)						
4260.02 Rückstellungen Dritter						
4430.01 Mietzinsen Liegenschaften FV		25'900.00		53'800.00		19'830.00
4430.02 Pachtzins		2'200.00		2'200.00		3'430.75
4443.01 Marktwertanpassung Liegenschaften						

Erfolgsrechnung 2024

Bezeichnung	Budget 2024		Budget 2023		Rechnung 2022	
	Aufwand	Ertrag	Aufwand	Ertrag	Aufwand	Ertrag
969 Finanzvermögen	15'000.00	4'000.00	21'500.00		172'069.27	4'740.00
9690 Finanzvermögen	15'000.00	4'000.00	21'500.00		172'069.27	4'740.00
3130.01 Dienstleistungen Dritter	10'000.00		500.00		27'000.00	
3180.01 Wertberichtigungen auf Forderungen	5'000.00		1'000.00		145'069.27	
3440.01 Wertberichtigungen Finanzanlagen FV			20'000.00			
3896.01 Einlage in Schwankungsreserve						
4440.01 Marktwertanpassung Wertschriften		4'000.00				4'740.00
4410.01 Gewinne aus Verkäufen von Aktien und Anteilscheinen FV						
97 Rückverteilungen		200.00		200.00		511.25
971 Rückverteilungen aus CO2-Abgabe		200.00		200.00		511.25
9710 Rückverteilungen aus CO2-Abgabe		200.00		200.00		511.25
4699.10 Rückverteilung CO2-Abgabe		200.00		200.00		511.25
99 Nicht aufgeteilte Posten		101'500.00		89'800.00		513'793.20
995 Neutrale Aufwendungen und Ert räge		101'500.00		89'800.00		513'793.20
9990 Abschluss		101'500.00		89'800.00		513'793.20
9001.00 Aufwandüberschuss		101'500.00		89'800.00		513'793.20
Total	8'420'900.00	8'420'900.00	8'309'500.00	8'309'500.00	7'928'488.51	7'928'488.51

Erfolgsrechnung nach Sachgruppen 2024

Bezeichnung	Budget 2024		Budget 2023		Rechnung 2022	
	Aufwand	Ertrag	Aufwand	Ertrag	Aufwand	Ertrag
3 Aufwand	8'420'900.00		8'129'200.00		7'864'819.72	
30 Personalaufwand	1'247'800.00		1'139'300.00		1'111'561.99	
300 Behörden und Kommissionen	103'700.00		92'200.00		87'039.00	
3000 Löhne, Tag- und Sitzungsgelder an Behörden und Komm.	103'700.00		92'200.00		87'039.00	
301 Löhne des Verwaltungs- und Betriebspersonals	910'700.00		861'100.00		839'850.39	
3010 Löhne des Verwaltungs- und Betriebspersonals	910'700.00		861'100.00		839'850.39	
305 Arbeitgeberbeiträge	180'900.00		147'600.00		146'708.55	
3050 AG-Beiträge AHV, IV, EO, ALV, Verwaltungskosten	65'200.00		48'000.00		60'292.20	
3052 AG-Beiträge an andere Pensionskassen	52'700.00		48'100.00		46'114.25	
3053 AG-Beiträge an Unfallversicherungen	20'900.00		7'000.00		6'167.00	
3054 AG-Beiträge an Familienausgleichskasse	14'200.00		14'600.00		11'690.05	
3055 AG-Beiträge an Krankentaggeldversicherungen	27'900.00		29'900.00		22'445.05	
309 Übriger Personalaufwand	52'500.00		38'400.00		37'964.05	
3090 Aus- und Weiterbildung des Personals	42'700.00		31'000.00		30'185.25	
3091 Personalwerbung	500.00		500.00		1'103.85	
3099 Übriger Personalaufwand	9'300.00		6'900.00		6'674.95	
31 Sach- und übriger Betriebsaufwand	1'701'400.00		1'665'500.00		1'384'803.82	
310 Material - und Warenaufwand	212'500.00		173'000.00		128'237.09	
3100 Büromaterial	9'300.00		10'800.00		9'126.85	
3101 Betriebs-, Verbrauchsmaterial	55'300.00		50'800.00		35'123.95	
3102 Drucksachen, Publikationen	16'400.00		16'300.00		13'922.85	
3103 Fachliteratur, Zeitschriften	1'600.00		4'100.00		2'791.21	
3104 Lehrmittel	86'900.00		60'000.00		47'579.83	
3105 Lebensmittel	43'000.00		31'000.00		19'692.40	
311 Nicht aktivierbare Anlagen	107'100.00		211'400.00		82'587.16	
3110 Büromaschinen und -geräte, Schulmobiliar	6'200.00		8'100.00		5'346.30	
3111 Maschinen, Geräte und Fahrzeuge	44'700.00		111'600.00		48'072.56	

Erfolgsrechnung nach Sachgruppen 2024

Bezeichnung	Budget 2024		Budget 2023		Rechnung 2022	
	Aufwand	Ertrag	Aufwand	Ertrag	Aufwand	Ertrag
3112 Kleider, Wäsche, Vorhänge	22'800.00		39'000.00		10'032.45	
3113 Hardware	14'100.00		27'500.00		7'605.70	
3118 Immaterielle Anlagen	8'600.00		16'700.00		25.85	
3119 Übrige nicht aktivierbare Anlagen	10'700.00		8'500.00		11'504.30	
312 Ver- und Entsorgung Liegenschaften VV	100'600.00		93'400.00		81'592.72	
3120 Ver- und Entsorgung Liegenschaften VV	100'600.00		93'400.00		81'592.72	
313 Dienstleistungen und Honorare	671'400.00		631'200.00		540'228.53	
3130 Dienstleistungen Dritter	385'400.00		405'100.00		3'15'429.00	
3131 Planungen und Projektierungen Dritter	53'000.00		37'000.00		14'642.00	
3132 Honorare externer Berater, Gutachter, Fachexperten	156'300.00		125'600.00		162'136.25	
3134 Sachversicherungsprämien	62'500.00		50'600.00		38'831.93	
3136 Honorare privatärztlicher Tätigkeit	11'200.00		9'800.00		6'249.20	
3137 Steuern und Abgaben	3'000.00		3'100.00		2'940.15	
314 Baulicher und betrieblicher Unterhalt	316'700.00		297'000.00		302'682.23	
3140 Unterhalt an Grundstücken	28'000.00		37'400.00			
3141 Unterhalt Strassen / Verkehrswege	42'000.00		85'000.00		64'985.89	
3142 Unterhalt Wasserbau	15'000.00		10'000.00		34'046.25	
3143 Unterhalt Tiefbauten	128'300.00		85'000.00		145'176.50	
3144 Unterhalt Hochbauten	102'900.00		79'100.00		58'473.59	
3149 Unterhalt übrige Sachanlagen	500.00		500.00			
315 Unterhalt Mobilien und immaterielle Anlagen	145'900.00		95'700.00		92'973.74	
3150 Unterhalt Büromaschinen und -geräte, Schulmobiliar			1'000.00			
3151 Unterh. Apparate, Maschinen, Geräte, Fahrzeuge, Werkzeuge	64'800.00		46'400.00		43'239.80	
3153 Unterhalt Informatik (Hardware)	3'500.00		3'500.00		315.05	
3158 Unterhalt immaterielle Anlagen	77'400.00		43'800.00		49'418.89	
3159 Unterhalt übrige mobile Anlagen	200.00		1'000.00			
316 Mieten, Leasing, Pachten, Benutzungsgebühren	34'400.00		49'200.00		29'565.10	
3160 Miete und Pacht Liegenschaften	11'500.00		11'300.00		14'065.00	
3161 Mieten, Benützungskosten Anlagen	12'800.00		29'400.00		8'608.55	
3162 Raten für operatives Leasing	10'100.00		8'500.00		6'891.55	

Erfolgsrechnung nach Sachgruppen 2024

Bezeichnung	Budget 2024		Budget 2023		Rechnung 2022	
	Aufwand	Ertrag	Aufwand	Ertrag	Aufwand	Ertrag
317 Spesenentschädigungen	41'200.00		55'400.00		41'981.60	
3170 Reisekosten und Spesen	13'100.00		24'700.00		17'210.75	
3171 Exkursionen, Schulreisen und Lager	28'100.00		30'700.00		24'770.85	
318 Werberichtigungen auf Forderungen	53'000.00		37'500.00		69'295.65	
3180 Werberichtigungen auf Forderungen	25'000.00				45'950.00	
3181 Tatsächliche Forderungsverluste	28'000.00		37'500.00		23'345.65	
319 Verschiedener Betriebsaufwand	18'600.00		21'700.00		15'660.00	
3190 Schadenersatzleistungen	500.00		500.00			
3199 Übriger Betriebsaufwand	18'100.00		21'200.00		15'660.00	
33 Abschreibungen Verwaltungsvermögen	474'300.00		420'600.00		400'178.72	
330 Abschreibungen Sachanlagen VV	426'400.00		409'000.00		387'447.27	
3300 Planmässige Abschreibungen Sachanlagen	426'400.00		409'000.00		387'447.27	
332 Abschreibungen Immaterielle Anlagen	47'900.00		11'600.00		12'731.45	
3320 Planmässige Abschreibungen immaterieller Anlagen	47'900.00		11'600.00		12'731.45	
34 Finanzaufwand	120'400.00		53'300.00		193'996.64	
340 Zinsaufwand	95'200.00		28'800.00		36'964.00	
3401 Verzinsung kurzfristige Finanzverbindlichkeiten	43'300.00		6'900.00		2'541.65	
3406 Verzinsung langfristige Finanzverbindlichkeiten	36'400.00		11'200.00		17'288.95	
3409 Übrige Passivzinsen	15'500.00		10'700.00		17'133.40	
343 Liegenschaftenaufwand Finanzvermögen	17'700.00		20'500.00		9'646.07	
3430 Baulicher Unterhalt Liegenschaften FV	5'000.00		9'000.00			
3431 Nicht baulicher Unterhalt Liegenschaften FV	200.00		1'000.00		1'188.00	
3439 Übriger Liegenschaftenaufwand FV	12'500.00		10'500.00		8'458.07	
344 Wertberichtigung Anlagen FV	5'000.00		1'000.00		145'069.27	
3440 Wertberichtigungen Finanzanlagen FV	5'000.00		1'000.00		145'069.27	

Erfolgsrechnung nach Sachgruppen 2024

Bezeichnung	Budget 2024		Budget 2023		Rechnung 2022	
	Aufwand	Ertrag	Aufwand	Ertrag	Aufwand	Ertrag
349 Verschiedener Finanzaufwand	2'500.00		3'000.00		2'317.30	
3499 Übriger Finanzaufwand	2'500.00		3'000.00		2'317.30	
35 Einlagen in Fonds und Spezialfinanzierungen	352'800.00		312'700.00		351'882.00	
351 Einlagen in Fonds und Spezialfinanzierungen im EK	352'800.00		312'700.00		351'882.00	
3510 Einlagen in Spezialfinanzierungen des EK	352'800.00		312'700.00		351'882.00	
36 Transferaufwand	4'474'200.00		4'479'000.00		4'323'633.75	
361 Entschädigungen an Gemeinwesen	2'267'100.00		2'310'400.00		2'319'716.10	
3611 Entschädigungen an den Kanton	1'724'900.00		1'734'100.00		1'671'819.55	
3612 Entschädigungen an Gemeinden und Gemeindeverbände	542'200.00		576'300.00		647'896.55	
362 Finanz- und Lastenausgleich	380'000.00		377'200.00		374'399.00	
3621 Finanz- und Lastenausgleich an den Kanton	380'000.00		377'200.00		374'399.00	
363 Beiträge an Gemeinwesen und Dritte	1'827'100.00		1'791'400.00		1'629'518.65	
3631 Beiträge an den Kanton	709'900.00		724'500.00		690'795.90	
3632 Beiträge an Gemeinden und Gemeindeverbände	903'800.00		870'700.00		734'203.40	
3634 Beiträge an öffentliche Unternehmungen	37'900.00		33'600.00		28'422.50	
3635 Beiträge an private Unternehmungen	121'300.00		108'100.00		125'770.60	
3636 Beiträge an private Organ. ohne Erwerbszweck	28'800.00		30'800.00		26'413.35	
3637 Beiträge an private Haushalte	25'400.00		23'700.00		23'912.90	
38 Ausserordentlicher Aufwand			20'000.00		59'999.00	
389 Einlagen in Eigenkapital			20'000.00		59'999.00	
3893 Einlagen in Vorfinanzierungen des EK					59'999.00	
3896 Einlagen in Neubewertungsreserven			20'000.00			
39 Interne Verrechnungen	50'000.00		38'800.00		38'763.80	
390 Interne Verrechnung von Material- und Warenbezügen	300.00				63.10	
3900 Interne Verrechnung von Material- und Warenbezügen	300.00				63.10	

Erfolgsrechnung nach Sachgruppen 2024

Bezeichnung	Budget 2024		Budget 2023		Rechnung 2022	
	Aufwand	Ertrag	Aufwand	Ertrag	Aufwand	Ertrag
391	33'000.00		28'300.00		28'300.00	
3910	33'000.00		28'300.00		28'300.00	
392	15'900.00		9'600.00		9'600.00	
3920	15'900.00		9'600.00		9'600.00	
394	800.00		900.00		800.70	
3940	800.00		900.00		800.70	
4		8'120'000.00		8'214'400.00		7'397'472.14
40		5'461'800.00		5'532'400.00		4'945'606.95
400	4'638'300.00		4'701'800.00		4'124'494.25	
4000	4'243'900.00		4'319'300.00		3'757'954.55	
4001	364'000.00		352'500.00		329'394.75	
4002	30'400.00		30'000.00		37'144.95	
401	156'500.00		218'600.00		146'079.70	
4010	156'500.00		218'000.00		145'861.75	
4011			600.00		217.95	
402	655'500.00		602'000.00		664'763.00	
4021	472'500.00		417'000.00		404'335.65	
4022	180'000.00		180'000.00		256'588.50	
4024					1'502.40	
4029		3'000.00		5'000.00	2'336.45	
403	11'500.00		10'000.00		10'270.00	
4033	11'500.00		10'000.00		10'270.00	
41		74'000.00		75'500.00		74'314.90
413	74'000.00		75'500.00		74'314.90	
4120	74'000.00		75'500.00		74'314.90	

Erfolgsrechnung nach Sachgruppen 2024

Bezeichnung	Budget 2024		Budget 2023		Rechnung 2022	
	Aufwand	Ertrag	Aufwand	Ertrag	Aufwand	Ertrag
42 Entgelte	1'296'600.00	1'296'600.00	1'537'800.00	1'537'800.00	1'269'577.62	1'269'577.62
420 Ersatzabgaben	136'000.00	136'000.00	126'000.00	126'000.00	118'312.05	118'312.05
4200 Ersatzabgaben	136'000.00	136'000.00	126'000.00	126'000.00	118'312.05	118'312.05
421 Gebühren für Amtshandlungen	77'500.00	77'500.00	70'800.00	70'800.00	77'833.65	77'833.65
4210 Gebühren für Amtshandlungen	77'500.00	77'500.00	70'800.00	70'800.00	77'833.65	77'833.65
424 Benützungsgebühren und Dienstleistungen	1'000'200.00	1'000'200.00	1'272'900.00	1'272'900.00	1'029'469.55	1'029'469.55
4240 Benützungsgebühren und Dienstleistungen	1'000'200.00	1'000'200.00	1'272'900.00	1'272'900.00	1'029'469.55	1'029'469.55
425 Erlös aus Verkäufen	5'000.00	5'000.00	4'700.00	4'700.00	5'383.96	5'383.96
4250 Verkäufe	5'000.00	5'000.00	4'700.00	4'700.00	5'383.96	5'383.96
426 Rückerstattungen	76'400.00	76'400.00	61'900.00	61'900.00	36'944.53	36'944.53
4260 Rückerstattungen Dritter	76'400.00	76'400.00	61'900.00	61'900.00	36'944.53	36'944.53
427 Bussen	1'500.00	1'500.00	1'500.00	1'500.00	1'230.00	1'230.00
4270 Bussen	1'500.00	1'500.00	1'500.00	1'500.00	1'230.00	1'230.00
429 Übrige Entgelte					403.88	403.88
4290 Übrige Entgelte					403.88	403.88
44 Finanzertrag	117'000.00	117'000.00	127'800.00	127'800.00	124'537.12	124'537.12
440 Zinsertrag	29'400.00	29'400.00	30'100.00	30'100.00	19'432.87	19'432.87
4401 Zinsen Forderungen und Kontokorrente	12'000.00	12'000.00	13'000.00	13'000.00	10'482.47	10'482.47
4402 Zinsen kurzfristige Finanzanlagen			100.00	100.00	174.45	174.45
4407 Zinsen langfristige Finanzanlagen	1'800.00	1'800.00	1'800.00	1'800.00	-8'745.05	-8'745.05
4409 Übrige Zinsen von Finanzvermögen	15'600.00	15'600.00	15'200.00	15'200.00	17'521.00	17'521.00
441 Realisierte Gewinne FV						
4410 Gewinne aus Verkäufen von Finanzanlagen FV						

Erfolgsrechnung nach Sachgruppen 2024

Bezeichnung	Budget 2024		Budget 2023		Rechnung 2022	
	Aufwand	Ertrag	Aufwand	Ertrag	Aufwand	Ertrag
442		2'400.00		500.00		283.50
4420		2'400.00		500.00		283.50
443		28'100.00		56'000.00		23'260.75
4430		28'100.00		56'000.00		23'260.75
444		4'000.00				4'740.00
4440		4'000.00				4'740.00
4443						
447		53'100.00		41'200.00		76'820.00
4470		52'100.00		40'200.00		74'880.00
4472		1'000.00		1'000.00		1'940.00
45		168'600.00		130'500.00		140'469.95
450						5'032.30
4502						5'032.30
451		168'600.00		130'500.00		135'437.65
4510		168'600.00		130'500.00		135'437.65
46		952'000.00		771'600.00		804'201.80
460		6'200.00		2'900.00		4'350.60
4600		6'200.00		2'900.00		4'350.60
461		346'800.00		282'400.00		336'447.10
4611		214'200.00		201'400.00		255'391.10
4612		132'600.00		81'000.00		81'056.00
462		445'300.00		361'200.00		406'411.00
4621		31'900.00		18'900.00		32'500.00
4622		413'400.00		342'300.00		373'911.00

Erfolgsrechnung nach Sachgruppen 2024

Bezeichnung	Budget 2024		Budget 2023		Rechnung 2022	
	Aufwand	Ertrag	Aufwand	Ertrag	Aufwand	Ertrag
463 Beiträge von Gemeinwesen und Dritten						
4631 Beiträge vom Kanton		153'500.00		124'900.00		56'481.85
4632 Beiträge von Gemeinden und Gemeindeverbänden		61'500.00		34'900.00		26'800.55
		92'000.00		90'000.00		29'681.30
469 Verschiedener Transferertrag						
4699 Rückverteilungen		200.00		200.00		511.25
		200.00		200.00		511.25
49 Interne Verrechnungen						
		50'000.00		38'800.00		38'763.80
490 Interne Verrechnung von Material- und Warenbezügen						
4900 Interne Verrechnung von Material- und Warenbezügen		300.00				63.10
		300.00				63.10
491 Interne Verrechnung von Dienstleistungen						
4910 Interne Verrechnung von Dienstleistungen		33'000.00		28'300.00		28'300.00
		33'000.00		28'300.00		28'300.00
492 Interne Verrechnung von Pachten, Mieten, Ben.-kosten						
4920 Interne Verrechnung von Pachten, Mieten, Ben.-kosten		15'900.00		9'600.00		9'600.00
		15'900.00		9'600.00		9'600.00
494 Interne Verrechnung von kalk. Zinsen und Finanzaufwand						
4940 Interne Verrechnung von kalk. Zinsen und Finanzaufwand		800.00		900.00		800.70
		800.00		900.00		800.70
9 Abschlusskonten						
		300'900.00		95'100.00		531'016.37
		300'900.00		95'100.00		531'016.37
90 Abschluss Erfolgsrechnung						
		300'900.00		95'100.00		531'016.37
9001 Abschluss Erfolgsrechnung Aufwandüberschuss		101'500.00		89'800.00		513'793.20
9010 Abschluss Spezialfinanzierungen, Ertragsüberschuss						
9011 Abschluss Spezialfinanzierungen, Aufwandüberschuss		199'400.00		5'300.00		17'223.17
Total	8'420'900.00	8'420'900.00	8'309'500.00	8'309'500.00	7'928'488.51	7'928'488.51

Zusammenzug Sachgruppen Erfolgsrechnung 2024

Bezeichnung	Budget 2024		Budget 2023		Rechnung 2022	
	Aufwand	Ertrag	Aufwand	Ertrag	Aufwand	Ertrag
3 Aufwand	8'420'900.00		8'129'200.00		7'864'819.72	
30 Personalaufwand	1'247'800.00		1'139'300.00		1'111'561.99	
31 Sach- und übriger Betriebsaufwand	1'701'400.00		1'665'500.00		1'384'803.82	
33 Abschreibungen Verwaltungsvermögen	474'300.00		420'600.00		400'178.72	
34 Finanzaufwand	120'400.00		53'300.00		193'996.64	
35 Einlagen in Fonds und Spezialfinanzierungen	352'800.00		312'700.00		351'882.00	
36 Transferaufwand	4'474'200.00		4'479'000.00		4'323'633.75	
38 Ausserordentlicher Aufwand			20'000.00		59'999.00	
39 Interne Verrechnungen	50'000.00		38'800.00		38'763.80	
4 Ertrag	8'120'000.00		8'214'400.00		7'397'472.14	
40 Fiskalertrag	5'461'800.00		5'532'400.00		4'945'606.95	
41 Regalien und Konzessionen	74'000.00		75'500.00		74'314.90	
42 Entgelte	1'296'600.00		1'537'800.00		1'269'577.62	
44 Finanzertrag	117'000.00		127'800.00		124'537.12	
45 Entnahmen aus Fonds und Spezialfinanzierungen	168'600.00		130'500.00		140'469.95	
46 Transferertrag	952'000.00		771'600.00		804'201.80	
49 Interne Verrechnungen	50'000.00		38'800.00		38'763.80	
9 Abschlusskonten	300'900.00		180'300.00		63'668.79	
90 Abschluss Erfolgsrechnung	300'900.00		180'300.00		63'668.79	
Total	8'420'900.00	8'420'900.00	8'309'500.00	8'309'500.00	7'928'488.51	7'928'488.51

Investitionsrechnung 2024

Bezeichnung	Budget 2024		Budget 2023		Rechnung 2022	
	Ausgaben	Einnahmen	Ausgaben	Einnahmen	Ausgaben	Einnahmen
0 Allgemeine Verwaltung	140'000.00					
02 Allgemeine Dienste	140'000.00					
022 Allgemeine Dienste, übrige	120'000.00					
0220 Allgemeine Dienste, übrige	120'000.00					
5200.02 IT-Projekt	120'000.00					
029 Verwaltungliegenschaften, übriges	20'000.00					
0290 Verwaltungliegenschaften, übriges	20'000.00					
5040.01 Schliesssystem Liegenschaften	20'000.00					
6040.01 Übertragung von Hochbauten ins Finanzvermögen						
1 Öffentliche Ordnung und Sicherheit, Verteidigung	2'000.00				108'223.09	
15 Feuerwehr	2'000.00				108'223.09	
150 Feuerwehr	2'000.00				108'223.09	
1500 Feuerwehr	2'000.00				108'223.09	
5060.01 Fahrzeug Atemschutz						108'223.09
5060.02 Schlauchleger	2'000.00					
2 Bildung	200'000.00				50'000.00	
21 Obligatorische Schule	200'000.00				50'000.00	
217 Schulliegenschaften	200'000.00				50'000.00	
2170 Schulliegenschaften	200'000.00				50'000.00	
5030.01 Spielplatz Schule						50'000.00
5040.01 Schulraumplanung	200'000.00					
6360.01 Investitionsbeiträge vonprivaten Organ. ohne EZ						

Investitionsrechnung 2024

Bezeichnung	Budget 2024		Budget 2023		Rechnung 2022	
	Ausgaben	Einnahmen	Ausgaben	Einnahmen	Ausgaben	Einnahmen
6 Verkehr und Nachrichtenübermittlung	316'000.00				26'592.35	
61 Strassenverkehr	316'000.00				26'592.35	
615 Gemeindestrassen	316'000.00				26'592.35	
6150 Gemeindestrassen	316'000.00				26'592.35	
5010.01 Bahnhofstrasse, Ersatz Pflastersteine					21'128.15	
5010.03 Sanierung Niesenweg, Strasse	121'000.00				5'464.20	
5010.04 Sanierung Bühlistrasse	140'000.00					
5010.08 Sanierung Neumatt	55'000.00					
5010.10 Verkehrsrichtplan						
7 Umweltschutz und Raumordnung	2'155'000.00	410'000.00	2'275'600.00		179'242.65	
71 Wasserversorgung	735'000.00		1'000'000.00		96'870.20	
710 Wasserversorgung	735'000.00		1'000'000.00		96'870.20	
7101 Wasserversorgung	735'000.00		1'000'000.00		96'870.20	
5031.01 Ersatz Wasseruhren	25'000.00		25'000.00		30'588.65	
5031.04 Ersatz Leitung Bühlistrasse, Anteil Wasserversorgung	600'000.00		750'000.00		16'126.35	
5031.05 Erschliessung Hohliebi-Pontel			225'000.00		8'000.00	
5031.06 Sanierung Niesenweg, Wasserversorgung	60'000.00				34'006.00	
5031.08 Unterquerung Mühlebach-Sprenggi	50'000.00				8'149.20	
5290.01 Wasserversorgungsplanung GWP						
72 Abwasserentsorgung	1'420'000.00		1'189'600.00		73'409.55	
720 Abwasserentsorgung	1'420'000.00		1'189'600.00		73'409.55	
7201 Abwasserentsorgung	1'420'000.00		1'189'600.00		73'409.55	
5032.01 Rahmenkredit Abwasser						
5032.02 Leitung Bächelmatt Lohnstorf	220'000.00		190'000.00		8'800.00	
5032.04 Ersatz Leitung Bühlistrasse, Anteil Abwasserentsorgung	400'000.00		499'600.00			

Investitionsrechnung 2024

Bezeichnung	Budget 2024		Budget 2023		Rechnung 2022	
	Ausgaben	Einnahmen	Ausgaben	Einnahmen	Ausgaben	Einnahmen
5032.06 Sanierung Niesenweg, Abwasserentsorgung					59'729.25	
5032.07 Adlermatte, Abwasserleitung	500'000.00		500'000.00		4'880.30	
5292.01 Generelle Entwässerungsplanung GEP	300'000.00					
74 Verbauungen		410'000.00	60'000.00		8'962.90	
741 Gewässerverbauungen		410'000.00	60'000.00		8'962.90	
7410 Gewässerverbauungen		410'000.00	60'000.00		8'962.90	
5020.01 Hochwasserschutz Mühlebach			60'000.00		8'962.90	
5020.02 ISP Mühlebach			60'000.00		8'962.90	
6120.01 Rückerstattungen Dritter ISP		410'000.00				
79 Raumordnung			26'000.00			
790 Raumordnung			26'000.00			
7900 Raumordnung			26'000.00			
5290.01 Ortsplanungsrevision			26'000.00			
9 Finanzen	410'000.00	2'813'000.00		2'325'600.00		314'058.09
99 Nicht aufgeteilte Posten	410'000.00	2'813'000.00		2'325'600.00		314'058.09
999 Abschluss	410'000.00	2'813'000.00		2'325'600.00		314'058.09
9990 Abschluss	410'000.00	2'813'000.00		2'325'600.00		314'058.09
5900.01 Passivierte Einnahmen	410'000.00					
6900.01 Aktivierete Ausgaben		2'813'000.00		2'325'600.00		314'058.09
Total	3'223'000.00	3'223'000.00	2'325'600.00	2'325'600.00	314'058.09	314'058.09

Investitionsrechnung nach Sachgruppen 2024

Bezeichnung	Budget 2024		Budget 2023		Rechnung 2022	
	Ausgaben	Einnahmen	Ausgaben	Einnahmen	Ausgaben	Einnahmen
5 Investitionsausgaben	3'223'000.00		2'325'600.00		314'058.09	
50 Sachanlagen	2'343'000.00		2'299'600.00		205'835.00	
501 Strassen / Verkehrswege	316'000.00				26'592.35	
5010 Strassen / Verkehrswege	316'000.00				26'592.35	
502 Wasserbau			60'000.00		8'962.90	
5020 Wasserbau			60'000.00		8'962.90	
503 Tiefbauten	1'805'000.00		2'239'600.00		170'279.75	
5030 Übrige Tiefbauten allgemein			50'000.00			
5031 Tiefbauten Wasserversorgung	685'000.00		1'000'000.00		96'870.20	
5032 Tiefbauten Abwasserbeseitig.	1'120'000.00		1'189'600.00		73'409.55	
504 Hochbauten	220'000.00					
5040 Hochbauten	220'000.00					
506 Mobilien	2'000.00					
5060 Mobilien	2'000.00					
51 Investitionen auf Rechnung Dritter					108'223.09	
516 Investitionen auf Rechnung Dritter Mobilien					108'223.09	
5160 Investitionen auf Rechnung Dritter Mobilien					108'223.09	
52 Immaterielle Anlagen	470'000.00		26'000.00			
520 Software	120'000.00					
5200 Software	120'000.00					
529 Übrige immaterielle Anlagen	350'000.00					
5290 Übrige immaterielle Anlagen	50'000.00					
5292 Abwasserentsorgung	300'000.00					

Investitionsrechnung nach Sachgruppen 2024

Bezeichnung	Budget 2024		Budget 2023		Rechnung 2022	
	Ausgaben	Einnahmen	Ausgaben	Einnahmen	Ausgaben	Einnahmen
59 Übertrag an Bilanz	410'000.00					
590 Passivierungen	410'000.00					
5900 Passivierte Einnahmen	410'000.00					
6 Investitionseinnahmen		3'223'000.00		2'325'600.00		314'058.09
60 Abgang von Sachanlagen						
604 Abgang von Hochbauten						
6040 Abgang von Hochbauten						
61 Rückerstattungen Investit. auf Rechnung Dritter			410'000.00			
612 Rückerst. Invest. auf Rechn. Dritter Wasserbau			410'000.00			
6120 Rückerst. Invest. auf Rechn. Dritter Wasserbau			410'000.00			
63 Investitionsbeiträge						
636 Investitionsbeiträge von privaten Organ. ohne EZ						
6360 Investitionsbeiträge von privaten Organ. ohne EZ						
69 Übertrag an Bilanz		2'813'000.00		2'325'600.00		314'058.09
690 Aktivierungen		2'813'000.00		2'325'600.00		314'058.09
6900 Aktivierte Ausgaben		2'813'000.00		2'325'600.00		314'058.09
Total	3'223'000.00	3'223'000.00	2'325'600.00	2'325'600.00	314'058.09	314'058.09

Zusammenzug Sachgruppen Investitionsrechnung 2024

Bezeichnung	Budget 2024		Budget 2023		Rechnung 2022	
	Ausgaben	Einnahmen	Ausgaben	Einnahmen	Ausgaben	Einnahmen
5 Investitionsausgaben	3'223'000.00		2'325'600.00		314'058.09	
50 Sachanlagen	2'343'000.00		2'299'600.00		205'835.00	
51 Investitionen auf Rechnung Dritter					108'223.09	
52 Immaterielle Anlagen	470'000.00		26'000.00			
59 Übertrag an Bilanz	410'000.00					
6 Investitionseinnahmen		3'223'000.00		2'325'600.00		314'058.09
60 Abgang von Sachanlagen						
61 Rückstellungen Investit. auf Rechnung Dritter		410'000.00				
63 Investitionsbeiträge		2'813'000.00		2'325'600.00		314'058.09
69 Übertrag an Bilanz						
Total	3'223'000.00	3'223'000.00	2'325'600.00	2'325'600.00	314'058.09	314'058.09

Dreistufiger Erfolgsausweis Gesamthaushalt

Erfolgsrechnung	Budget 2024	Budget 2023	Rechnung 2022
Betrieblicher Aufwand	8'250'500.00	8'017'100.00	7'572'060.28
30 Personalaufwand	1'247'800.00	1'139'300.00	1'111'561.99
31 Sach- und übriger Betriebsaufwand	1'701'400.00	1'665'500.00	1'384'803.82
33 Abschreibungen Verwaltungsvermögen	474'300.00	420'600.00	400'178.72
35 Einlagen Fonds und Spezialfinanzierungen	352'800.00	312'700.00	351'882.00
36 Transferaufwand	4'474'200.00	4'479'000.00	4'323'633.75
37 Durchlaufende Beiträge			
Betrieblicher Ertrag	7'953'000.00	8'047'800.00	7'234'171.22
40 Fiskalertrag	5'461'800.00	5'532'400.00	4'945'606.95
41 Regalien und Konzessionen	74'000.00	75'500.00	74'314.90
42 Entgelte	1'296'600.00	1'537'800.00	1'269'577.62
43 Verschiedene Erträge			
45 Entnahmen Fonds und Spezialfinanzierungen	168'600.00	130'500.00	140'469.95
46 Transferertrag	952'000.00	771'600.00	804'201.80
47 Durchlaufende Beiträge			
Ergebnis aus betrieblicher Tätigkeit	-297'500.00	30'700.00	-337'889.06
34 Finanzaufwand	120'400.00	53'300.00	193'996.64
44 Finanzertrag	117'000.00	127'800.00	124'537.12
Ergebnis aus Finanzierung	-3'400.00	74'500.00	-69'459.52
Operatives Ergebnis	-300'900.00	105'200.00	-407'348.58
38 Ausserordentlicher Aufwand		20'000.00	59'999.00
48 Ausserordentlicher Ertrag			
Ausserordentliches Ergebnis		-20'000.00	-59'999.00
Gesamtergebnis Erfolgsrechnung	-300'900.00	85'200.00	-467'347.58

(+ = Ertragsüberschuss / - = Aufwandüberschuss)

Dreistufiger Erfolgsausweis Allgemeiner Haushalt

Erfolgsrechnung	Budget 2024	Budget 2023	Rechnung 2022
Betrieblicher Aufwand	6'808'300.00	6'752'700.00	6'499'319.55
30 Personalaufwand	1'242'500.00	1'107'600.00	1'107'420.99
31 Sach- und übriger Betriebsaufwand	1'241'900.00	1'288'900.00	1'063'386.69
33 Abschreibungen Verwaltungsvermögen	301'900.00	284'900.00	279'628.62
35 Einlagen Fonds und Spezialfinanzierungen			
36 Transferaufwand	4'022'000.00	4'071'300.00	4'048'883.25
37 Durchlaufende Beiträge			
Betrieblicher Ertrag	6'719'700.00	6'615'400.00	6'123'326.17
40 Fiskalertrag	5'461'800.00	5'532'400.00	4'945'606.95
41 Regalien und Konzessionen	74'000.00	75'500.00	74'314.90
42 Entgelte	311'000.00	300'900.00	294'170.22
43 Verschiedene Erträge			
45 Entnahmen Fonds und Spezialfinanzierungen			5'032.30
46 Transferertrag	872'900.00	706'600.00	804'201.80
47 Durchlaufende Beiträge			
Ergebnis aus betrieblicher Tätigkeit	-88'600.00	-137'300.00	-375'993.38
34 Finanzaufwand	117'400.00	49'300.00	190'501.79
44 Finanzertrag	104'500.00	116'800.00	112'700.97
Ergebnis aus Finanzierung	-12'900.00	67'500.00	-77'800.82
Operatives Ergebnis	-101'500.00	-69'800.00	-453'794.20
38 Ausserordentlicher Aufwand			59'999.00
48 Ausserordentlicher Ertrag		20'000.00	
Ausserordentliches Ergebnis		-20'000.00	-59'999.00
Gesamtergebnis Erfolgsrechnung	-101'500.00	-89'800.00	-513'793.20

(+ = Ertragsüberschuss / - = Aufwandüberschuss)

Dreistufiger Erfolgsausweis Wasser

Erfolgsrechnung	Budget 2024	Budget 2023	Rechnung 2022
Betrieblicher Aufwand	431'200.00	363'400.00	378'166.46
30 Personalaufwand	800.00	7'200.00	2'965.50
31 Sach- und übriger Betriebsaufwand	135'900.00	109'000.00	87'552.29
33 Abschreibungen Verwaltungsvermögen	114'500.00	107'300.00	108'474.67
35 Einlagen Fonds und Spezialfinanzierungen	155'000.00	114'900.00	154'174.00
36 Transferaufwand	25'000.00	25'000.00	25'000.00
37 Durchlaufende Beiträge			
Betrieblicher Ertrag	420'000.00	491'500.00	427'731.52
40 Fiskalertrag			
41 Regalien und Konzessionen			
42 Entgelte	305'500.00	385'500.00	314'367.90
43 Verschiedene Erträge			
45 Entnahmen Fonds und Spezialfinanzierungen	114'500.00	106'000.00	113'363.62
46 Transferertrag			
47 Durchlaufende Beiträge			
Ergebnis aus betrieblicher Tätigkeit	-11'200.00	128'100.00	49'565.06
34 Finanzaufwand			
44 Finanzertrag	3'000.00	4'000.00	3'494.85
Ergebnis aus Finanzierung	-3'000.00	-4'000.00	-3'494.85
Operatives Ergebnis	-14'200.00	124'100.00	46'070.21
38 Ausserordentlicher Aufwand			
48 Ausserordentlicher Ertrag			
Ausserordentliches Ergebnis			
Gesamtergebnis Erfolgsrechnung	-14'200.00	124'100.00	46'070.21

(+ = Ertragsüberschuss / - = Aufwandüberschuss)

Dreistufiger Erfolgsausweis Abwasser

Erfolgsrechnung	Budget 2024	Budget 2023	Rechnung 2022
Betrieblicher Aufwand	709'700.00	632'500.00	539'503.80
30 Personalaufwand	800.00	2'000.00	1'175.50
31 Sach- und übriger Betriebsaufwand	83'800.00	60'500.00	111'845.97
33 Abschreibungen Verwaltungsvermögen	54'100.00	24'500.00	12'075.43
35 Einlagen Fonds und Spezialfinanzierungen	197'800.00	197'800.00	197'708.00
36 Transferaufwand	373'200.00	347'700.00	216'698.90
37 Durchlaufende Beiträge			
Betrieblicher Ertrag	541'800.00	675'000.00	510'790.33
40 Fiskalertrag			
41 Regalien und Konzessionen			
42 Entgelte	487'700.00	650'500.00	488'716.30
43 Verschiedene Erträge			
45 Entnahmen Fonds und Spezialfinanzierungen	54'100.00	24'500.00	22'074.03
46 Transferertrag			
47 Durchlaufende Beiträge			
Ergebnis aus betrieblicher Tätigkeit	-167'900.00	42'500.00	-28'713.47
34 Finanzaufwand			
44 Finanzertrag	12'000.00	10'600.00	11'490.30
Ergebnis aus Finanzierung	12'000.00	10'600.00	11'490.30
Operatives Ergebnis	-155'900.00	53'100.00	-17'223.17
38 Ausserordentlicher Aufwand			
48 Ausserordentlicher Ertrag			
Ausserordentliches Ergebnis			
Gesamtergebnis Erfolgsrechnung	-155'900.00	53'100.00	-17'223.17

(+ = Ertragsüberschuss / - = Aufwandüberschuss)

Dreistufiger Erfolgsausweis Kehricht

Erfolgsrechnung	Budget 2024	Budget 2023	Rechnung 2022
Betrieblicher Aufwand	193'100.00	187'500.00	155'070.47
30 Personalaufwand	800.00		
31 Sach- und übriger Betriebsaufwand	158'300.00	152'500.00	122'018.87
33 Abschreibungen Verwaltungsvermögen			
35 Einlagen Fonds und Spezialfinanzierungen			
36 Transferaufwand	34'000.00	35'000.00	33'051.60
37 Durchlaufende Beiträge			
Betrieblicher Ertrag	181'700.00	190'200.00	172'323.20
40 Fiskalertrag			
41 Regalien und Konzessionen			
42 Entgelte	181'700.00	190'200.00	172'323.20
43 Verschiedene Erträge			
45 Entnahmen Fonds und Spezialfinanzierungen			
46 Transferertrag			
47 Durchlaufende Beiträge			
Ergebnis aus betrieblicher Tätigkeit	-11'400.00	2'700.00	17'252.73
34 Finanzaufwand			
44 Finanzertrag	500.00	400.00	345.85
Ergebnis aus Finanzierung	500.00	400.00	345.85
Operatives Ergebnis	-10'900.00	3'100.00	17'598.58
38 Ausserordentlicher Aufwand			
48 Ausserordentlicher Ertrag			
Ausserordentliches Ergebnis			
Gesamtergebnis Erfolgsrechnung	-10'900.00	3'100.00	17'598.58

(+ = Ertragsüberschuss / - = Aufwandüberschuss)

Dreistufiger Erfolgsausweis Regionale Friedhofsorganisation

Erfolgsrechnung	Budget 2024	Budget 2023	Rechnung 2022
Betrieblicher Aufwand	108'200.00	81'000.00	
30 Personalaufwand	2'900.00	22'500.00	
31 Sach- und übriger Betriebsaufwand	81'500.00	54'600.00	
33 Abschreibungen Verwaltungsvermögen	3'800.00	3'900.00	
35 Einlagen Fonds und Spezialfinanzierungen			
36 Transferaufwand	20'000.00		
37 Durchlaufende Beiträge			
Betrieblicher Ertrag	89'800.00	75'700.00	
40 Fiskalertrag			
41 Regalien und Konzessionen			
42 Entgelte	10'700.00	10'700.00	
43 Verschiedene Erträge			
45 Entnahmen Fonds und Spezialfinanzierungen			
46 Transferertrag	79'100.00	65'000.00	
47 Durchlaufende Beiträge			
Ergebnis aus betrieblicher Tätigkeit	-18'400.00	-5'300.00	
34 Finanzaufwand			
44 Finanzertrag			
Ergebnis aus Finanzierung			
Operatives Ergebnis	-18'400.00	-5'300.00	
38 Ausserordentlicher Aufwand			
48 Ausserordentlicher Ertrag			
Ausserordentliches Ergebnis			
Gesamtergebnis Erfolgsrechnung	-18'400.00	-5'300.00	

(+ = Ertragsüberschuss / - = Aufwandüberschuss)

Finanzierungsausweis Gesamthaushalt

	Budget 2024	Budget 2023	Rechnung 2022
Investitionsrechnung			
Investitionsausgaben	2'813'000.00	2'325'600.00	314'058.09
50 Sachanlagen	2'343'000.00	2'299'600.00	205'835.00
51 Investitionen auf Rechnung Dritter			108'223.09
52 Immaterielle Anlagen	470'000.00	26'000.00	
54 Darlehen			
55 Beteiligungen, Grundkapitalien			
56 Investitionsbeiträge			
58 Ausserordentliche Investitionen			
Investitionseinnahmen	410'000.00		
60 Abgang von Sachanlagen			
61 Rückerstattungen Investitionen auf Rechnung Dritte	410'000.00		
62 Abgang von immateriellen Anlagen			
63 Investitionsbeiträge			
64 Rückzahlung von Darlehen			
65 Abgang von Beteiligungen, Grundkapitalien			
66 Rückzahlung von Investitionsbeiträgen			
68 Ausserordentliche Investitionseinnahmen			
Ergebnis Investitionsrechnung	-2'403'000.00	-2'325'600.00	-314'058.09
Selbstfinanzierung	357'600.00	708'000.00	204'242.19
Finanzierungsergebnis	-2'045'400.00	-1'617'600.00	-109'815.90

(+ = Finanzierungsüberschuss / - = Finanzierungsfehlbetrag)

Finanzierungsausweis Allgemeiner Haushalt

	Budget 2024	Budget 2023	Rechnung 2022
Investitionsrechnung			
Investitionsausgaben	658'000.00	136'000.00	143'778.34
50 Sachanlagen	538'000.00	110'000.00	35'555.25
51 Investitionen auf Rechnung Dritter			108'223.09
52 Immaterielle Anlagen	120'000.00	26'000.00	
54 Darlehen			
55 Beteiligungen, Grundkapitalien			
56 Investitionsbeiträge			
58 Ausserordentliche Investitionen			
Investitionseinnahmen	410'000.00		
60 Abgang von Sachanlagen			
61 Rückerstattungen Investitionen auf Rechnung Dritte	410'000.00		
62 Abgang von immateriellen Anlagen			
63 Investitionsbeiträge			
64 Rückzahlung von Darlehen			
65 Abgang von Beteiligungen, Grundkapitalien			
66 Rückzahlung von Investitionsbeiträgen			
68 Ausserordentliche Investitionseinnahmen			
Ergebnis Investitionsrechnung	-248'000.00	-136'000.00	-143'778.34
Selbstfinanzierung	200'400.00	215'100.00	-179'197.88
Finanzierungsergebnis	-47'600.00	79'100.00	-322'976.22

(+ = Finanzierungsüberschuss / - = Finanzierungsfehlbetrag)

Finanzierungsausweis Wasser

Investitionsrechnung	Budget 2024	Budget 2023	Rechnung 2022
Investitionsausgaben	735'000.00	1'000'000.00	96'870.20
50 Sachanlagen	685'000.00	1'000'000.00	96'870.20
51 Investitionen auf Rechnung Dritter			
52 Immaterielle Anlagen			
54 Darlehen	50'000.00		
55 Beteiligungen, Grundkapitalien			
56 Investitionsbeiträge			
58 Ausserordentliche Investitionen			
Investitionseinnahmen			
60 Abgang von Sachanlagen			
61 Rückerstattungen Investitionen auf Rechnung Dritte			
62 Abgang von immateriellen Anlagen			
63 Investitionsbeiträge			
64 Rückzahlung von Darlehen			
65 Abgang von Beteiligungen, Grundkapitalien			
66 Rückzahlung von Investitionsbeiträgen			
68 Ausserordentliche Investitionseinnahmen			
Ergebnis Investitionsrechnung	-735'000.00	-1'000'000.00	-96'870.20
Selbstfinanzierung	140'800.00	240'300.00	195'355.26
Finanzierungsergebnis	-594'200.00	-759'700.00	98'485.06

(+ = Finanzierungsüberschuss / - = Finanzierungsfehlbetrag)

Finanzierungsausweis Abwasser

Investitionsrechnung	Budget 2024	Budget 2023	Rechnung 2022
Investitionsausgaben	1'420'000.00	1'189'600.00	73'409.55
50 Sachanlagen	1'120'000.00	1'189'600.00	73'409.55
51 Investitionen auf Rechnung Dritter			
52 Immaterielle Anlagen			
54 Darlehen	300'000.00		
55 Beteiligungen, Grundkapitalien			
56 Investitionsbeiträge			
58 Ausserordentliche Investitionen			
Investitionseinnahmen			
60 Abgang von Sachanlagen			
61 Rückerstattungen Investitionen auf Rechnung Dritte			
62 Abgang von immateriellen Anlagen			
63 Investitionsbeiträge			
64 Rückzahlung von Darlehen			
65 Abgang von Beteiligungen, Grundkapitalien			
66 Rückzahlung von Investitionsbeiträgen			
68 Ausserordentliche Investitionseinnahmen			
Ergebnis Investitionsrechnung	-1'420'000.00	-1'189'600.00	-73'409.55
Selbstfinanzierung	41'900.00	250'900.00	170'486.23
Finanzierungsergebnis	-1'378'100.00	-938'700.00	97'076.68

(+ = Finanzierungsüberschuss / - = Finanzierungsfehlbetrag)

Finanzierungsausweis Kehricht

	Budget 2024	Budget 2023	Rechnung 2022
Investitionsrechnung			
Investitionsausgaben			
50 Sachanlagen			
51 Investitionen auf Rechnung Dritter			
52 Immaterielle Anlagen			
54 Darlehen			
55 Beteiligungen, Grundkapitalien			
56 Investitionsbeiträge			
58 Ausserordentliche Investitionen			
Investitionseinnahmen			
60 Abgang von Sachanlagen			
61 Rückerstattungen Investitionen auf Rechnung Dritte			
62 Abgang von immateriellen Anlagen			
63 Investitionsbeiträge			
64 Rückzahlung von Darlehen			
65 Abgang von Beteiligungen, Grundkapitalien			
66 Rückzahlung von Investitionsbeiträgen			
68 Ausserordentliche Investitionseinnahmen			
Ergebnis Investitionsrechnung			
Selbstfinanzierung	-10'900.00	3'100.00	17'598.58
Finanzierungsergebnis	-10'900.00	3'100.00	17'598.58
(+ = Finanzierungsüberschuss / - = Finanzierungsfehlbetrag)			

Finanzierungsausweis Regionale Friedhofsorganisation

Investitionsrechnung	Budget 2024	Budget 2023	Rechnung 2022
Investitionsausgaben			
50 Sachanlagen			
51 Investitionen auf Rechnung Dritter			
52 Immaterielle Anlagen			
54 Darlehen			
55 Beteiligungen, Grundkapitalien			
56 Investitionsbeiträge			
58 Ausserordentliche Investitionen			
Investitionseinnahmen			
60 Abgang von Sachanlagen			
61 Rückerstattungen Investitionen auf Rechnung Dritte			
62 Abgang von immateriellen Anlagen			
63 Investitionsbeiträge			
64 Rückzahlung von Darlehen			
65 Abgang von Beteiligungen, Grundkapitalien			
66 Rückzahlung von Investitionsbeiträgen			
68 Ausserordentliche Investitionseinnahmen			
Ergebnis Investitionsrechnung			
Selbstfinanzierung	-1'4'600.00	-1'400.00	
Finanzierungsergebnis	-1'4'600.00	-1'400.00	
(+ = Finanzierungsüberschuss / - = Finanzierungsfehlbetrag)			