

871.11 / CMI 465

Einwohnergemeinde Thurnen

Feuerwehrverordnung

05.11.2024

Inhalt

Feuerwehrverordnung	3
1. Grundlagen	3
Zweck	3
Organisation	3
2. Pflichten der Feuerwehrangehörigen.....	3
Grundsatz	3
3. Disziplinarwesen	4
Bussen	4
Versetzung und Ausschluss.....	4
4. Berechnung Ersatzabgabe bei altersbedingtem Austritt	4
Anrechnung Dienstjahre	4
5. Schlussbestimmungen	5
Genehmigung	5
Inkrafttreten	5
Anhang I Organigramm Feuerwehr Thurnen	6
Anhang II Pflichtenhefte	7
1. Kommandant/in (Grad Hauptmann).....	8
2. Kommandant-Stellvertreter/in - Stabchef/in (Grad Oberleutnant oder Hauptmann)	10
3. Fourrier/in - Chef/in Administration (Grad Fourrier)	11
4. Materialverantwortliche/r - Chef/in Logistik (Grad Feldweibel)	12
5. Ausbildungsverantwortliche/r (Grad Uof / Of)	14
6. Zugführer/ in (Grad Leutnant/Oberleutnant).....	15
7. Stv Zugführer/ in (Grad Leutnant/ Oberleutnant)	16
8. Gruppenführer/ in (Grad Korporal/ Wachtmeister)	17
9. Fachverantwortliche/ r Atemschutz - AS Chef/in (Grad Leutnant/Oberleutnant)	18
10. Fachverantwortliche/r Arbeitssicherheit (Grad Uof / Of).....	19
11. Fachverantwortliche/r Elementarereignisse (Grad Uof / Of).....	21
12. Fachspezialist/in Mutationsführer (Grad Wachtmeister)	22
13. Fachverantwortliche/r Einsatzplanung (Grad Wachtmeister)	23
14. Logistiker/in–Verantwortlicher EDV & Kommunikations- /Alarmmittel (gradunabhängig).	24
15. Logistiker/ in – Verantwortlicher Fahrzeuge (gradunabhängig).....	25
16. Fachverantwortliche/ r Verkehrsdienst (gradunabhängig).....	26
17. Fachverantwortliche/ r Sanitätsdienst (gradunabhängig)	27
18. Fachverantwortliche/ r Elektrodienst (gradunabhängig).....	28
19. Fachverantwortliche/ r Maschinistendienst (gradunabhängig)	29
20. Fachverantwortliche/ r Jugendfeuerwehr (Grad Wachtmeister)	30
21. Atemschutz Gerätewart/ in (gradunabhängig)	31
22. Funktionsgruppen	32

Wenn nicht anders möglich wird die männliche Schreibweise verwendet. Die Bestimmungen gelten für alle Personen.

Gestützt auf

– Feuerwehrreglement vom 04.12.2023

erlässt der Gemeinderat folgende

Feuerwehrverordnung

1. Grundlagen

Zweck

Artikel 1

¹ Diese Verordnung enthält Ausführungsbestimmungen des Feuerwehrreglements vom 04.12.2023.

² Soweit die vorliegende Verordnung keine abweichenden Bestimmungen enthält, gelten die entsprechenden Feuerwehrweisungen der Gebäudeversicherung des Kantons Bern.

Organisation

Artikel 2

¹ Die Organisation der Feuerwehr Thurnen richtet sich nach den Vorgaben des übergeordneten Rechts und nach Organigramm gemäss Anhang I.

² Die Gemeinde Thurnen strebt eine Grösse von 50 Feuerwehrangehörigen (inkl. Kader) an.

2. Pflichten der Feuerwehrangehörigen

Grundsatz

Artikel 3

¹ Die Feuerwehrangehörigen erfüllen einen öffentlichen Auftrag und haben ihren Einsatz im Übungsdienst- sowie im Ernstfall pflichtbewusst auszuführen und die Weisungen von Vorgesetzten zu befolgen. Sie sind insbesondere verpflichtet:

- a) sich gegenüber anderen fair und loyal zu verhalten,
- b) im Ernstfall sofort auszurücken (Ausrückpflicht),
- c) jederzeit die Sicherheit von sich und weiteren Personen als oberste Priorität zu betrachten,
- d) schonend und rücksichtsvoll im Umgang mit Feuerwehrgerätschaften, Eigentum Dritter und schützenswerten Informationen zu handeln.

² Die Pflichten der Feuerwehrkader und Spezialistenfunktionen sind in den jeweiligen Pflichtenheften gemäss Anhang II geregelt.

3. Disziplinarwesen

Bussen

Artikel 4

¹ Während dem Übungsjahr unentschuldigt nicht besuchte Übungen werden wie folgt gebüsst:

1. Übung	CHF	30.—
2. Übung	CHF	60.—
jede weitere Übung	CHF	120.—

² Ab vier gefehlte Übungen in einem Übungsjahr kann dies den Ausschluss mit sich ziehen.

³ Personen, die dem Aufgebot zum Rekrutierungsgespräch unentschuldigt nicht Folge leisten, können mit CHF 100.— gebüsst werden.

⁴ Die Bussen werden gestützt auf Art. 11 und Art. 25 Feuerwehrreglement ausgesprochen. Für die Bussenfestlegung von Feuerwehrangehörigen ist die Feuerwehrkommission zuständig. Bussen an Personen aus dem Feuerwehrekader oder mit Spezialistenfunktion werden dem Gemeinderat vorgelegt.

⁵ Die Bussen werden durch die Finanzverwaltung der Gemeinde in Rechnung gestellt.

Versetzung und Ausschluss

Art. 5

¹ Die Feuerwehrangehörigen können aus den folgenden Gründen aus der aktiven Dienstpflicht ausgeschlossen oder intern versetzt werden:

- a) aus gesundheitlichen Gründen (Arztzeugnis),
- b) ungenügende Soll-Stunden gemäss Richtlinie der Gebäudeversicherung während 2 Jahren,
- c) mehrheitlich berufliche oder privat bedingte Ortsabwesenheiten

² Bestehen wegen körperlichen oder geistigen Gebrechen Zweifel über die Diensttauglichkeit, so ist der ärztliche Befund einzuholen.

³ Die Feuerwehrkommission entscheidet gestützt nach Art. 24 Bst. e) Feuerwehrreglement über den Ausschluss und eröffnet diesen dem Feuerwehrangehörigen schriftlich.

4. Berechnung Ersatzabgabe bei altersbedingtem Austritt

Anrechnung Dienstjahre

Artikel 6

¹ Auf Gesuch hin können Personen und deren Ehepartner mit 25 aktiven Dienstjahren, davon mindestens 15 Dienstjahre in der Feuerwehr Thurnen befreit werden.

² Das schriftliche Gesuch ist bei der Feuerwehrkommission einzureichen und wird abschliessend durch den Gemeinderat gestützt auf Art. 17 Abs. 6 Feuerwehrreglement beurteilt.

³ Die gesuchstellende Person hat sich über allfällige aktive Dienstleistungen ausserhalb der Gemeinde auszuweisen.

⁴ Aussergewöhnliche Leistungen inkl. Kader- und Spezialistenfunktionen können angemessen berücksichtigt werden.

5. Schlussbestimmungen

Genehmigung

Artikel 7

Der Gemeinderat hat die Feuerwehrverordnung am 05.11.2024 genehmigt.

Inkrafttreten

Artikel 8

¹ Die Feuerwehrverordnung Thurnen mit den Anhängen I und II tritt per 01.01.2025 in Kraft.

² Sie ersetzt allfällige bisherige, widersprechenden Vorschriften.

EINWOHNERGEMEINDE THURNEN

sign.

sign.

Urs Haslebacher
Gemeindepräsident

Manuela Hofer
Gemeindeschreiberin

Auflagebescheinigung

Der Beschluss des Gemeinderats wurde am 19.12.2024 (Nr. 51) im Anzeiger Gürbetal Längenberg Schwarzenburg publiziert. Innerhalb der 30-tägigen Frist wurde keine Beschwerde beim Regierungsstatthalteramt Bern-Mittelland eingereicht.

Manuela Hofer, Gemeindeschreiberin

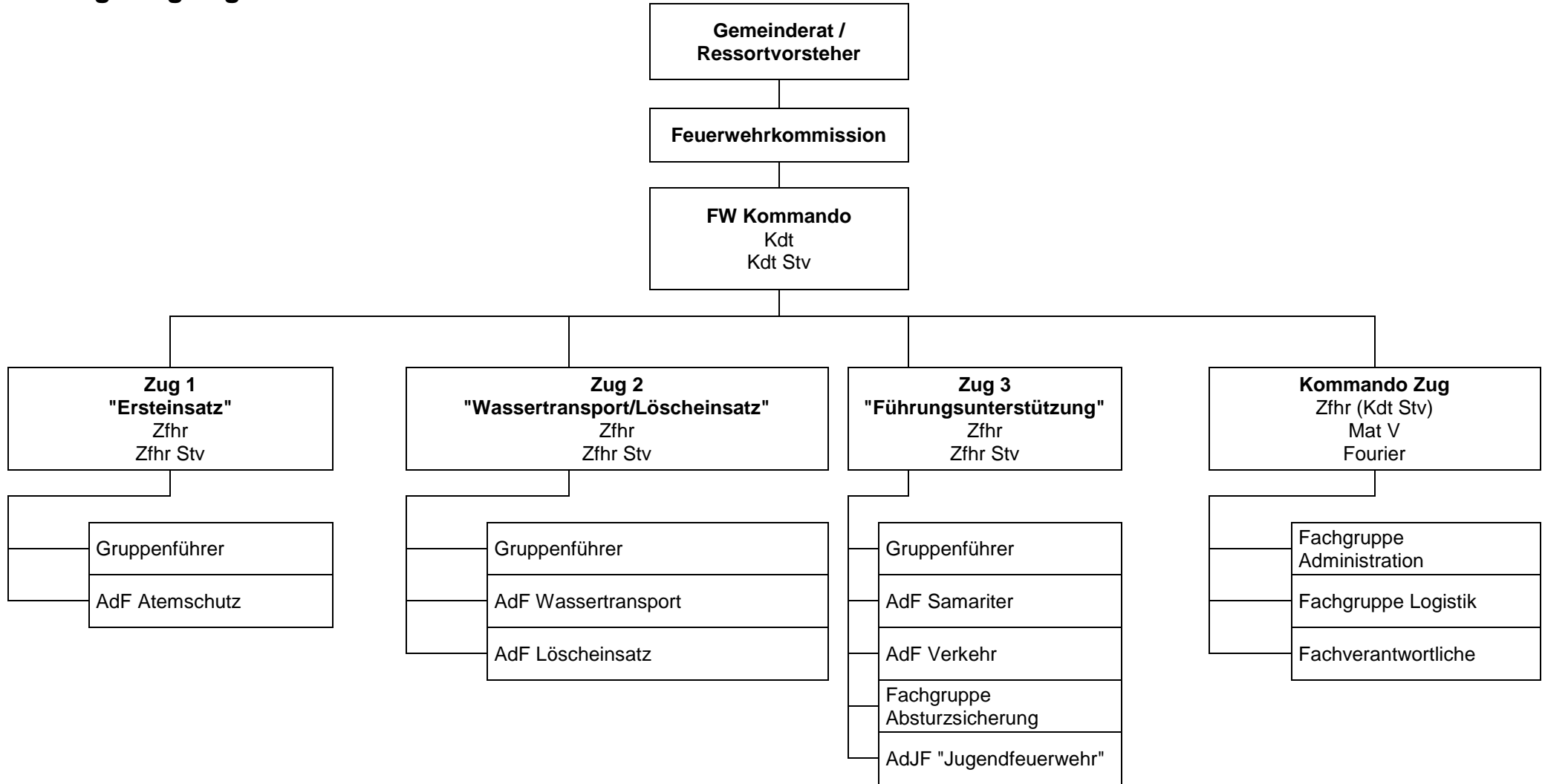
Änderungstabelle nach Beschluss

Beschluss	Inkrafttreten	Element	Änderung
05.11.2024	01.01.2025	Erlass	Erstfassung

Änderungstabelle nach Artikel

Element	Beschluss	Inkrafttreten	Änderung
Erlass	05.11.2024	01.01.2025	Erstfassung

Anhang I Organigramm Feuerwehr Thurnen



Anhang II Pflichtenhefte

Kaderstufe 1	Kdt
Kaderstufe 2	Kdt Stv, Four, Materialwart
Kaderstufe 3	Zugführer, AS C, Ausb V
Kaderstufe 4	Zugführer Stv / EL, MUF, Logistiker
Kaderstufe 5	Gruppenführer, Fachverantwortliche

1. Kommandant/in (Grad Hauptmann)

Auftrag im Gesamtrahmen	<ul style="list-style-type: none"> • Auftrags- und zukunftsorientierte sowie kostenbewusste Führung der Feuerwehr Thurnen; • Verwaltung in administrativer, fachlicher und personeller Hinsicht sowie im Rahmen der eidgenössischen, kantonalen und kommunalen gesetzlichen Grundlagen; • Erfüllung des gesetzlichen Auftrages (Einsatzbereitschaft) in bedarfsgerechter Zusammenarbeit mit Partnerorganisationen.
Anforderungen:	Fachdienstkaderausbildung Leiter Feuerwehr / Kommandant
Organisatorische Gliederung	Feuerwehr / Kommando
Kaderstufe	1
Vorgesetzte/r	Gemeinderat (Ressort öffentliche Sicherheit)
Unterstellte/r	Gesamtheitliche Feuerwehr
Stellvertretung für:	Keine Stellvertretungsregelung
Stellvertretung durch:	Kommandant/in Stv
Befugnisse:	<ul style="list-style-type: none"> • Visumsberechtigt gemäss Vorgaben der Gemeinde. • Verfügt über Budgetkredite bis CHF 10'000.00 im Einzelfall • Zugang zu allen, für die Schadensbegrenzung in Katastrophen oder Notlagen notwendigen Informationen. • Entscheidungsgewalt über den Einsatz der Einsatzkräfte und Einsatzmittel der Feuerwehr. • Kann im Notfall die Unterstützung des Zivilschutzes anfragen • Ernennt Offiziere, Unteroffiziere und Fachleute • Entlässt Unteroffiziere und Fachleute • Bestimmt, wer Kurse zu besuchen hat • Beschliesst, Feuerwehrangehörige über die Altersgrenze hinaus im aktiven Dienst zu belassen • Mitspracherecht bei allen die eigenen Aufgaben beeinflussenden Entscheidungen.

Verantwortlichkeiten/ Aufgaben	s/w	Fixum
Verantwortet die gesamtheitliche Organisation und Führung der Feuerwehr sowie deren Vertretung gegenüber Dritten.	s	inkl
Verantwortet die Sicherstellung der materiellen und personellen Einsatzbereitschaft.	s/w	inkl
Verantwortet die Erfüllung des gesetzlichen Auftrages in Zusammenarbeit mit Partner- und weiteren Notfallorganisationen.	w	inkl
Verantwortet die Durchsetzung der Weisungen der GVB und die Einhaltung der Reglemente, Weisungen und Richtlinien.	s	inkl
Stellt den Informationsfluss innerhalb der Feuerwehr und zu Behörden und Instanzen sicher.	s	tw ¹
Definiert die Alarmorganisation und allfällig notwendiger Pikettdienst.	s	inkl
Definiert einen allfällig notwendigen Pikettdienst.	s	exkl
Leitet die Personalplanung inkl der Rekrutierung.	s	tw ¹

Besetzt Chargen in seinem Kompetenzbereich und stellt Stellvertretungen sicher. Befördert Kursabsolventen in seinem Kompetenzbereich.	s	inkl
Verantwortet das Jahresübungsprogramm gem Vorgaben und Bedarf. Überprüft jährliche und überjährige Ausbildungszielsetzungen.	s/w	tw ¹
Besucht KFI-Rapporte (inkl DV Amtsverband) und angeordnete Weiterbildungen der GVB.	w	exkl
Verantwortet die interne/ externe Aus- und Weiterbildung von Kader, Fachleuten und Mannschaft.	s/w	tw ¹
Stellt die Einsatzplanung von schwierigen und abgelegenen Objekten sicher (planen, überwachen und aktualisieren von Einsatzmöglichkeiten und Kontrolle der Einsatzbereitschaft der Wasserbezugsorte).	s/w	tw ¹
Erstellt/ Visiert Einsatzapporte z.H. des Feuerwehrinspektorates sowie allfällige Rechnungsstellung an Dritte.	s/w	tw ¹
Kontrolliert, visiert und leitet Rechnungen der Gemeindeverwaltung weiter.	s/w	tw ¹
Führt die Budgeterstellung und kontrolliert die laufende Budgeteinhaltung.	s/w	tw ¹
Führt das Evaluations- und Offertwesen von Material, Gerätschaften und Fahrzeugen.	s/w	exkl
Verantwortet die Kontrolle der Inventarisierung und Prüfwesens von Material, Gerätschaften und Fahrzeugen. Verifiziert die Einhaltung von Vorgaben bez Funkkonzession.	s/w	exkl
Kontrolliert die Umsetzung und Nachführung des Besoldungs- und Entschädigungswesen.	s/w	tw ¹
Führt notwendige Disziplinarmaßnahmen gemäss Feuerwehrreglement.	s/w	tw ¹
Stellt den Versicherungsschutz der Feuerwehr in Zusammenarbeit mit der Gemeindeverwaltung sicher.	w	tw ¹
Nimmt die Koordination und Netzwerkpflege mit Nachbarfeuerwehren und Partnerorganisationen wahr.	s	tw ¹
Leitet die Erstellung/ Nachführung von notwendigen Pflichtenheften für die Kader.	s/w	exkl
Hat Entscheidungsbefugnis über private Verwendung von Feuerwehrgeräten für Anlässe.	s	inkl
Leitet die Alarmstelle der Gemeinde.	w	inkl
Setzt die jährliche Funktionsüberprüfung der Sirenenanlagen um.	s	exkl
Unterstützt bedarfsgerecht den Aufbau des Notfalltreffpunkt.	w	exkl

s = selbständig / w = Weisung /

inkl = als Aufgabe mit Fixum abgegolten Bei speziellen Aufträgen ist eine zusätzliche Abrechnung der Stunden, nach vorgängiger Bewilligung durch den Gemeinderat, möglich.

exkl = nicht über Fixum abgegolten

tw¹ = im Rahmen einer Stunde pro Woche (Gesamtaufwand) mit Fixum abgegolten

tw² = im Rahmen einer halben Stunde pro Woche (Gesamtaufwand) mit Fixum abgegolten

tw³ = im Rahmen einer Viertelstunde pro Woche (Gesamtaufwand) mit Fixum abgegolten

Rapporte / Sitzungen / Anlässe	Leitung	Teilnahme
GVB Rapporte		x
KFI Rapporte und Amtsdelegiertenversammlungen		x
Angeordnete Ausbildungen Stufe GVB		x
FW Kommissionssitzungen		x
Stabsrapporte	Vorsitz	
Ausbildungsrapporte		Bei Bedarf

2. Kommandant-Stellvertreter/in - Stabchef/in (Grad Oberleutnant oder Hauptmann)

Auftrag im Gesamtrahmen	<ul style="list-style-type: none"> Die laufende Unterstützung Kdt/ in in der Führung und Organisation der Feuerwehr Die Vertretung Kdt/ in (bei Verhinderung) in allen Belangen der Feuerwehr (siehe Pflichtenheft Kdt/ in)
Anforderungen:	Fachdienstkaderausbildung Leiter Feuerwehr / Kommandant Minimal EL Stufe 2
Organisatorische Gliederung	Feuerwehr / Kommando
Kaderstufe	2
Vorgesetzte/r	Kommandant/in
Unterstellte/r	Stab
Stellvertretung für:	Kommandant/in
Stellvertretung durch:	Keine Stellvertretungsregelung
Befugnisse: * als Kdt Stv bei Abwesenheit Kdt	<ul style="list-style-type: none"> Visumsberechtigt gemäss Vorgaben der Gemeinde. *Verfügt über Budgetkredite bis CHF 10'000.00 im Einzelfall *Zugang zu allen, für die Schadensbegrenzung in Katastrophen oder Notlagen notwendigen Informationen. *Entscheidungsgewalt über den Einsatz der Einsatzkräfte und Einsatzmittel der Feuerwehr. *Kann im Notfall die Unterstützung des Zivilschutzes anfragen *Ernennt Offiziere, Unteroffiziere und Fachleute *Entlässt Unteroffiziere und Fachleute *Bestimmt, wer Kurse zu besuchen hat *Beschliesst, Feuerwehrangehörige über die Altersgrenze hinaus im aktiven Dienst zu belassen Mitspracherecht bei allen die eigenen Aufgaben beeinflussenden Entscheidungen.

Verantwortlichkeiten/ Aufgaben	s/w	Fixum
--------------------------------	-----	-------

Analog den Verantwortlichkeiten/ Aufgaben Kommandant/in - im Falle der notwendigen Stellvertretung des gewählten Funktionsträgers.

Stellt seine Befähigung zur Stellvertretung des/der Kdt sicher	s	inkl
Unterstützt den/die Kdt in der laufenden Erfüllung seiner/ihrer Aufgaben	s/w	tw ²
Besucht KFI-Rapporte (inkl DV Amtsverband) und angeordnete Weiterbildungen der GVB.	s/w	exkl
Hat Entscheidungsbefugnis über private Verwendung von Feuerwehrgeräten für Anlässe.	s	inkl

Rapporte / Sitzungen / Anlässe	Leitung	Teilnahme
GVB Rapporte		x
KFI Rapporte und Amtsdelegiertenversammlungen		x
Angeordnete Ausbildungen Stufe GVB		x
FW Kommissionssitzungen		x
Stabsrapporte	Stv	
Ausbildungsrapporte	Vorsitz	

3. Fourier/in - Chef/in Administration (Grad Fourier)

Auftrag im Gesamtrahmen	<ul style="list-style-type: none"> • Verantwortet den Fachbereich Administration der FW. • Unterstützt das Kdo in administrativen Belangen «Führung und Organisation».
Anforderungen:	Fachdienstkaderausbildung Fourier
Organisatorische Gliederung	Feuerwehr / Kommando (Leiter Fachgruppe Administration)
Kaderstufe	2
Vorgesetzte/r	Kommandant/in
Unterstellte/r	Fachgruppe Administration
Stellvertretung für:	Keine Stellvertretungsregelung
Stellvertretung durch:	Fachgruppe Administration
Befugnisse:	<ul style="list-style-type: none"> • Mitspracherecht bei allen die eigenen Aufgaben beeinflussenden Entscheidungen.

Verantwortlichkeiten/ Aufgaben	s/w	Fixum
Führt die Mannschafts- und Korpskontrolle.	s	inkl
Verantwortet die Nachführung der Personaldaten im WinFAP.	s	inkl
Verantwortet das Erstellen und Nachführen der Alarmierungslisten (Alarm-Mutationen im WinFAP).	s/w	tw ²
Verantwortet die korrekte Erfassung der Einsatz-Übungsentschädigungen und Spesen im WinFAP.	s/w	tw ²
Verantwortet die Zusammenstellung der Jahresabschlussrechnung (Sold / Entschädigungen).	s/w	tw ²
Verantwortet das Nachführen von einsatz- und übungsrelevanten Unterlagen in seinem Bereich.	s/w	tw ²
Koordiniert die Organisation der Verpflegung an Einsätzen und internen Ausbildungstagen.	s/w	inkl
Koordiniert den Versand vom Postverkehr und Protokollen der Sitzungen (Ausnahme Kommissionssitzungen).	s	inkl
Führt Protokoll an Sitzungen (Ausnahme Kommissionssitzungen).	s	inkl
Bietet administrative Dienstleistungen zu Gunsten des höheren Kaders an.	s/w	tw ²
Nimmt an obligatorischen Kursen des Feuerwehrinspektorats und der GVB teil.	w	exkl

Rapporte / Sitzungen / Anlässe	Leitung	Teilnahme
Angeordnete Ausbildungen Stufe GVB		x
Stabsrapporte		x (Protokoll)
Ausbildungsrapporte		Bei Bedarf
Rapporte Fachgruppe Administration	x	

4. Materialverantwortliche/r - Chef/in Logistik (Grad Feldweibel)

Auftrag im Gesamtrahmen	<ul style="list-style-type: none"> • Verantwortet den Fachbereich Logistik der FW. • Unterstützt das Kdo in logistischen Belangen «materielle Einsatzbereitschaft».
Anforderungen:	Fachdienstkaderausbildung Materialwart/ Materialverantwortlicher
Organisatorische Gliederung	Feuerwehr / Kommando (Leiter Fachgruppe Logistik)
Kaderstufe	2
Vorgesetzte/r	Kommandant/in
Unterstellte/r	Fachgruppe Logistik
Stellvertretung für:	Keine Stellvertretungsregelung
Stellvertretung durch:	Fachgruppe Logistik
Befugnisse:	<ul style="list-style-type: none"> • Kompetenz zur Veranlassung von notwendigen Reparaturen durch Dritte. • Mitspracherecht bei allen die eigenen Aufgaben beeinflussenden Entscheidungen.

Verantwortlichkeiten/ Aufgaben	s/w	Fixum
Führt den Fachbereich Logistik mit zugewiesenem Personal (Logistiker).	s	inkl
Führt die Sicherstellung der materiellen Einsatzbereitschaft. Meldet nicht einsatzbereites Material unverzüglich dem Kdt/ Kdt Stv	s/w	tw ²
Verantwortet den Nachschub/ Bereitstellung von Zusatzmaterial bei einem Ernstfalleinsatz	s/w	inkl
Führt das Inventar und das vorgeschriebene Prüfwesen der Feuerwehr.	s/w	tw ²
Verifiziert die Einhaltung von Vorgaben bez Funkkonzession.	s/w	tw ²
Führt und überwacht durch die Mannschaft ausgeführte Retablierungs- und Unterhaltsarbeiten am allgemeinen Feuerwehrmaterial nach Übungen und Einsätzen. Erstellt notwendige Checklisten für die Mannschaft.	s	tw ²
Verantwortet die termingerechte Ausführung von Instandhaltungs-, Prüf- und Wartungsarbeiten an Feuerwehrgerätschaften und Fahrzeugen gemäss Herstellerangaben oder diesbezüglichen Weisungen/ Verordnungen.	s	tw ²
Veranlasst und kontrolliert Reparaturen durch Dritte. Holt Offerten (ab CHF 1'000.00) zur Genehmigung ein und prüft final Abrechnungen auf Korrektheit.	s/w	tw ²
Führt in WinFAP ein Journal pro Gerät/ Maschine/ Fahrzeug für Instandhaltungs- und Prüfarbeiten.	s/w	inkl
Führt die Abgabe/ Rücknahme, Kontrolle und WinFAP-Nachführung der persönlichen Ausrüstung.	s	inkl
Sorgt für laufenden Nachschub von Verbrauchsmaterial.	s	tw ²
Führt eine Betriebsmittelliste und stellt die konforme Aufbewahrung von Gefahrenstoffen sicher.	s/w	tw ²
Unterstützt die Budgeterstellung mit Anträgen für notwendige Neuanschaffungen respektive Fahrzeug- oder Materialersatz.	s/w	tw ²
Unterstützt das Evaluations- und Offertwesen von Material, Gerätschaften und Fahrzeuge.	s/w	tw ²
Verantwortet die Ordnung, Sauberkeit/ Reinigung des Feuerwehrmagazins. Koordiniert die Ausführung von notwendigen Instandhaltungs- und Wartungsarbeiten des Feuerwehrmagazins mit dem Werkhof.	s/w	tw ²

Unterstützt die Koordination und Netzwerkpfege mit Nachbarfeuerwehren im Bereich Materialdienst.	s/w	tw ²
Führt die Abgabe und Rücknahme von Material an Dritte gemäss Anordnung des Kommandanten durch.	s/w	tw ²
Veranlasst Reinigung, Zustandskontrolle und Instandsetzung der Schutzkleidung/ PSA gemäss Vorgabe der Lieferantin.	s/w	tw ²
Nimmt an obligatorischen Kursen des Feuerwehrinspektorats und der GVB teil.	w	exkl

Rapporte / Sitzungen / Anlässe	Leitung	Teilnahme
Angeordnete Ausbildungen Stufe GVB		x
Stabsrapporte		x
Ausbildungsrapporte		Bei Bedarf
Rapporte Fachgruppe Logistik	x	

5. Ausbildungsverantwortliche/r (Grad Uof / Of)

Auftrag im Gesamtrahmen	<ul style="list-style-type: none"> • Verantwortet den Fachbereich Ausbildung der FW. • Stellt die Ausbildung der Feuerwehr gemäss externen und internen Vorgaben sowie Bedürfnissen sicher. • Unterstützt das FW-Kdo in Fachbelangen.
Organisatorische Gliederung	Feuerwehr / Kommando / Stab (Fachverantwortliche)
Kaderstufe	3
Vorgesetzte/r	Kdt Stv
Unterstellte/r	Fachverantwortliche (fachtechnisch)
Stellvertretung für:	/
Stellvertretung durch:	Kdt Stv
Befugnisse:	<ul style="list-style-type: none"> • Kompetenz zur direkten Einflussnahme auf Ausbildungen, Ausbildungsprogramm sowie fachtechnische Unterlagen. • Mitspracherecht bei allen die eigenen Aufgaben beeinflussenden Entscheidungen.

Verantwortlichkeiten/ Aufgaben	s/w	Fixum
Verantwortet den Aus- und Weiterbildungsstand der FW gemäss zeitgemässen Standard (Kanton, Feuerwehrstufe, Risiken)	s/w	inkl
Verantwortet die Einhaltung und Umsetzung der GVB Ausbildungsvorgaben.	s/w	tw ²
Erstellt und leitet die Mehrjahresausbildungsplanung sowie davon abgeleitet das Jahresausbildungsprogramm mit Allgemein- und Spezialisten- sowie Einsatztrainings.	s	tw ²
Erstellt FW-interne Ausbildungsvorgaben im Rahmen des Jahresausbildungsprogramms und anhand einer laufenden Ausbildungsauswertung.	s/w	tw ²
Führt Kursanmeldungen im WinFAP in Absprache mit dem Ausbildungsverantwortlichen.	s/w	inkl
Leitet die Planung & Koordination der Detailprogramme (gem. Jahresprogramm inkl Ausbildungsvorgaben) gegenüber dem Stab.	s	inkl
Leitet die Kontrolle, Verteilung und Ablage der Übungsvorbereitungen.	s	tw ²
Stellt die persönliche und kursbezogene Abgabe von Reglementen und Weisungen gem Bedarf sicher.	s	inkl
Unterstützt das Kdo in der Erstellung des Ausbildungsbudgets sowie einer diesbezüglichen Personalplanung.	s/w	tw ²
Unterstützt das Kurswesens (Planung und Anmeldung externer Ausbildungen).	s/w	tw ²
Nimmt an obligatorischen Kursen des Feuerwehrinspektorats und der GVB teil.	s/w	exkl

Rapporte / Sitzungen / Anlässe	Leitung	Teilnahme
Angeordnete Ausbildungen Stufe GVB		x
Stabsrapporte		x
Ausbildungsrapporte		x

6. Zugführer/ in (Grad Leutnant/Oberleutnant)

Auftrag im Gesamtrahmen	<ul style="list-style-type: none"> Führt den zugewiesenen Zug organisatorisch und fachlich. Stellt die zugsinterne Ausbildung der Feuerwehr gemäss externen und internen Vorgaben sowie Bedürfnissen sicher. Kann eine stufengerechte Einsatzleitung wahrnehmen.
Anforderungen:	Einsatzleiter Stufe 1 oder 2
Organisatorische Gliederung	Feuerwehr / Kommando / Stab (Zugführer)
Kaderstufe	3
Vorgesetzte/r	Kommandant/in
Unterstellte/r	Mannschaft (Zug)
Stellvertretung für:	/
Stellvertretung durch:	Zugführer Stv
Befugnisse:	<ul style="list-style-type: none"> Kompetenz zur direkten Einflussnahme auf Ausbildungen, Ausbildungsprogramm sowie fachtechnische Unterlagen. Kompetenzen als Einsatzleiter gem GVB-Weisungen. Mitspracherecht bei allen die eigenen Aufgaben beeinflussenden Entscheidungen.

Verantwortlichkeiten/ Aufgaben	s/w	Fixum
Kann die stufengerechte Einsatzleitung wahrnehmen.	s	inkl
Stellt den Informationsfluss vom/ zum Kdo sicher.	s/w	inkl
Verantwortet als Zugführer die Sicherstellung des Ausbildungsstands und der Weiterbildung.	s/w	tw ³
Verantwortet als Zugführer die Einhaltung und Umsetzung der GVB- und FW-internen Ausbildungsvorgaben.	s/w	tw ³
Erstellt für Ausbildungen ein Programm und leitet diese zur Kontrolle zeitgerecht dem Ausbildungsverantwortlichen weiter.	s/w	tw ³
Stellt die Einhaltung von Sicherheitsvorschriften im Einsatz und Trainingsdienst sicher.	s/w	inkl
Unterstützt die Erstellung des Budgets (Neu- und Ersatzbeschaffungen) sowie der Personalplanung (Vorschläge).	s/w	tw ³
Nimmt an obligatorischen Kursen des Feuerwehrinspektorats und der GVB teil.	s/w	exkl

Rapporte / Sitzungen / Anlässe	Leitung	Teilnahme
Angeordnete Ausbildungen Stufe GVB		x
Stabsrapporte		x
Ausbildungsrapporte		x

7. Stv Zugführer/ in (Grad Leutnant/ Oberleutnant)

Auftrag im Gesamtrahmen	<ul style="list-style-type: none"> die laufende Vertretung des/ der Zfhr/ in (bei Verhinderung) in allen Belangen. die laufende Unterstützung der/ s Zfhr/ in in der Führung und Organisation des Zuges. Kann eine stufengerechte Einsatzleitung wahrnehmen.
Anforderungen:	Einsatzleiter Stufe 1 oder 2
Organisatorische Gliederung	Feuerwehr / Kommando / Stab (Zugführer Stv)
Kaderstufe	4
Vorgesetzte/r	Zfhr
Unterstellte/r	Mannschaft (Zug)
Stellvertretung für:	Zugführer
Stellvertretung durch:	Gruppenführer (innerhalb Zug)
Befugnisse:	<ul style="list-style-type: none"> Kompetenz zur direkten Einflussnahme auf Ausbildungen, Ausbildungsprogramm sowie fachtechnische Unterlagen. Kompetenzen als Einsatzleiter gem GVB-Weisungen. Mitspracherecht bei allen die eigenen Aufgaben beeinflussenden Entscheidungen.

Verantwortlichkeiten/ Aufgaben	s/w	Fixum
Kann die stufengerechte Einsatzleitung wahrnehmen.	s	inkl
Stellt seine Befähigung zur Stellvertretung des/der Zfhr sicher	s	inkl
Unterstützt den/die Zfhr in der laufenden Erfüllung seiner/ihrer Aufgaben	s/w	tw ³
Nimmt an obligatorischen Kursen des Feuerwehrinspektorats und der GVB teil.	s/w	exkl

Rapporte / Sitzungen / Anlässe	Leitung	Teilnahme
Angeordnete Ausbildungen Stufe GVB		x
FW Kommissionssitzungen		(x)
Stabsrapporte		x
Ausbildungsrapporte		x

8. Gruppenführer/ in (Grad Korporal/ Wachtmeister)

Auftrag im Gesamtrahmen	<ul style="list-style-type: none"> Führt die zugewiesene Gruppe/ zugewiesenen Trupp organisatorisch und fachlich. die laufende Unterstützung der/ s Zfhr/ in (+ Stv) in der Führung und Organisation des Zuges. Stellt die stufengerechte Ausbildung des Zuges gemäss externen und internen Vorgaben sowie Bedürfnissen sicher. Kann eine stufengerechte Einsatzleitung auf Stufe Gruppenführer wahrnehmen.
Anforderungen:	Gruppenführer Stufe 1 oder 2
Organisatorische Gliederung	Feuerwehr / Kommando / Stab / Züge
Kaderstufe	5
Vorgesetzte/r	Zugführer (Stv)
Unterstellte/r	zugewiesene Gruppe/Trupp
Stellvertretung für:	Zugführer (Stv)
Stellvertretung durch:	Weitere Gruppenführer (Zug)
Befugnisse:	<ul style="list-style-type: none"> Kompetenz zur direkten Einflussnahme auf Ausbildungen. Kompetenzen als Einsatzleiter (Stv) gem GVB-Weisungen. Mitspracherecht bei allen die eigenen Aufgaben beeinflussenden Entscheidungen.

Verantwortlichkeiten/ Aufgaben	s/w	Fixum
Führt die zugewiesene Gruppe/Trupp im Einsatz und Trainingsdienst.	s/w	inkl
Kann die Stellvertretung des Zugführers/Offiziers im Einsatz und während des Trainingsdiensts sicherstellen.	s/w	inkl
Verantwortet die stufengerechte Umsetzung von Ausbildungsvorgaben. Führt auf Verlangen eine Ausbildungskontrolle.	s/w	inkl
Stellt die Einhaltung von Sicherheitsvorschriften im Einsatz und Trainingsdienst sicher.	s/w	inkl
Führt die Bereitstellung und Retablierung der benötigten Materialien, Gerätschaften und Fahrzeugen. Meldet Materialverluste, Defekte oder Mängel unverzüglich dem Materialverwalter.	s/w	inkl
Nimmt an obligatorischen Kursen des Feuerwehrinspektorats und der GVB teil.	s/w	exkl

Rapporte / Sitzungen / Anlässe	Leitung	Teilnahme
Angeordnete Ausbildungen Stufe GVB		x
Ausb Rap		Bei Bedarf

9. Fachverantwortliche/ r Atemschutz - AS Chef/in (Grad Leutnant/Oberleutnant)

Auftrag im Gesamtrahmen	<ul style="list-style-type: none"> Führt den Fachbereich Atemschutz Unterstützt Einsatzleiter im Bereich Atemschutz. Stellt den AS-Einsatz sowie -Ausbildung der Feuerwehr gemäss externen und internen Vorgaben sicher. Unterstützt FW-Kader in AS-Belangen.
Anforderungen:	Einsatzleiter Stufe 1 oder 2 sowie Fachdienstausbildung Atemschutz
Organisatorische Gliederung	Feuerwehr / Kommando / Stab (Fachverantwortliche)
Kaderstufe	3
Vorgesetzte/r	Kdt Stv
Unterstellte/r	Atemschutz (fachtechnisch)
Stellvertretung für:	Keine Stellvertretungsregelung
Stellvertretung durch:	Of Atemschutz
Befugnisse:	<ul style="list-style-type: none"> Fachliche Führung des Bereichs Atemschutz. Kompetenz zur direkten Einflussnahme auf Ausbildungen, Ausbildungsprogramm sowie fachtechnische Unterlagen im Bereich Atemschutz. Mitspracherecht bei allen die eigenen Aufgaben beeinflussenden Entscheidungen.

Verantwortlichkeiten/ Aufgaben	s/w	Fixum
Unterstützt den Einsatzleiter bei Ereignissen fachlich im Bereich Atemschutz.	s/w	inkl
Verantwortet die Sicherstellung des Ausbildungsstands der Atemschutz-geräteträger (Fokus auf Kader).	s	inkl
Unterstützt den Ausbildungsverantwortlichen im Bereich Atemschutz in der Mehrjahresausbildungsplanung sowie Jahresausbildungsprogramm.	s/w	tw ¹
Verantwortet die Einhaltung und Umsetzung von AS-spezifischen Vorgaben, Weisungen sowie Sicherheitsvorschriften.	s/w	inkl
Verantwortet und koordiniert ärztliche Tauglichkeitsuntersuchungen der Atemschutzgeräteträger.	s/w	tw ¹
Verantwortet die Einsatzbereitschaft des gesamten Atemschutzmaterials inkl periodischer Prüfung der Gerätschaften.	s/w	tw ¹
Führt Einsatz- und Ausbildungsunterlagen im Bereich des Atemschutzes nach und stellt die diesbezügliche Schulung sicher.	s/w	tw ¹
Stellt die Information, Ausrüstung und Vorbereitung der AS-Kursteilnehmer sicher.	s/w	tw ¹
Unterstützt das Kommando mit fachlicher Beratung bei Neu- sowie Ersatzbeschaffungen und Evaluation von Atemschutzmaterial.	s/w	tw ¹
Unterstützt die Erstellung eines Ausbildungsbudgets und der Personalplanung im Bereich Atemschutz.	s/w	tw ¹
Nimmt die Koordination und Netzwerkpflge mit Nachbarfeuerwehren und Partner im Bereich Atemschutz wahr.	s/w	inkl
Nimmt an obligatorischen Kursen des Feuerwehrinspektorats und der GVB teil.	s/w	exkl

Rapporte / Sitzungen / Anlässe	Leitung	Teilnahme
Angeordnete Ausbildungen Stufe GVB		x
Stabsrapporte		x
Ausbildungsrapporte		x

10. Fachverantwortliche/r Arbeitssicherheit (Grad Uof / Of)

Auftrag im Gesamtrahmen	<ul style="list-style-type: none"> • Verantwortet den Fachbereich Arbeitssicherheit der FW. • Unterstützt Einsatzleiter im Bereich Arbeitssicherheit. • Stellt die Einhaltung von Sicherheitsvorschriften im Einsatz sowie Trainingsdienst der Feuerwehr sicher. • Unterstützt das FW-Kdo in Fachbelangen.
Anforderungen:	Fachdienstausbildung Absturzsicherung und Rückhalten
Organisatorische Gliederung	Feuerwehr / Kommando / Stab (Fachverantwortliche)
Kaderstufe	5
Vorgesetzte/r	Kdt Stv
Unterstellte/r	Mannschaft (fachtechnisch)
Stellvertretung für:	Keine Stellvertretungsregelung
Stellvertretung durch:	Offiziere
Befugnisse:	<ul style="list-style-type: none"> • Hat Weisungsbefugnis über alle Stufen im Bereich Einhaltung Sicherheit. • Mitspracherecht bei allen die eigenen Aufgaben beeinflussenden Entscheidungen.

Verantwortlichkeiten/ Aufgaben	s/w	Fixum
Unterstützt den Einsatzleiter bei Ereignissen fachlich im Bereich Arbeitssicherheit indem er/ sie den Schadenplatz überwacht und ihn/ sie auf allfällige Gefahren oder Sicherheitsrisiken aufmerksam macht.	s	inkl
Steht dem Kdo (inkl Materialverantwortlichem) zur Wahrnehmung ihrer Verantwortung beratend und unterstützend zur Seite.	s/w	inkl
Verantwortet die Sicherstellung des Ausbildungsstands der Feuerwehr im Bereich Arbeitssicherheit (Fokus auf Kader).	s	inkl
Unterstützt den Ausbildungsverantwortlichen im Bereich Arbeitssicherheit in der Mehrjahresausbildungsplanung sowie Jahresausbildungsprogramm.	s/w	exkl
Verantwortet die Einsatzbereitschaft der Arbeitsmittel im Bereich Arbeitssicherheit inkl periodischer Prüfung der Gerätschaften mit (in Zusammenarbeit mit dem Materialverantwortlichen).	s/w	inkl
Stellt die Einhaltung und Umsetzung von spezifischen Vorgaben, Weisungen durch bestimmungsgemässe Verwendung von diesbezüglichen Arbeitsmitteln und persönlichen Schutzausrüstungen mittels Kontrollen und Einflussnahme sicher.	s/w	inkl
Führt Einsatz- und Ausbildungsunterlagen im Bereich der Arbeitssicherheit nach und stellt die diesbezügliche Schulung sicher.	s/w	tw ³
Stellt die Information, Ausrüstung und Vorbereitung der Kursteilnehmer Absturzsicherung und Rückhalten sicher.	s/w	inkl
Unterstützt das Kommando mit fachlicher Beratung bei Neu- sowie Ersatzbeschaffungen von sicherheitskonformem Arbeitsmittel und persönlicher Schutzausrüstungen.	s/w	inkl
Unterstützt die Erstellung eines Ausbildungsbudgets sowie der Personalplanung im Bereich Atemschutz.	s/w	exkl
Nimmt die Koordination und Netzwerkpflege mit Nachbarfeuerwehren und Partner im Bereich Arbeitssicherheit wahr.	s/w	inkl
Nimmt an obligatorischen Kursen des Feuerwehrinspektorats und der GVB teil / stellt den aktuellsten Wissensstand mit spezifischen Kursen sicher.	s/w	exkl

Rapporte / Sitzungen / Anlässe	Leitung	Teilnahme
Angeordnete Ausbildungen Stufe GVB		x
Ausbildungsrapporte		x

11. Fachverantwortliche/r Elementarereignisse (Grad Uof / Of)

Auftrag im Gesamtrahmen	<ul style="list-style-type: none"> • Verantwortet den Fachbereich Elementarereignisse der FW. • Unterstützt Einsatzleiter bei Elementarereignissen. • Unterstützt das FW-Kdo in Fachbelangen.
Anforderungen:	Fachdienstkaderausbildung Elementarereignisse
Organisatorische Gliederung	Feuerwehr / Kommando / Stab (Fachverantwortliche)
Kaderstufe	5
Vorgesetzte/r	Kdt Stv
Unterstellte/r	Mannschaft (fachtechnisch)
Stellvertretung für:	Keine Stellvertretungsregelung
Stellvertretung durch:	Offiziere
Befugnisse:	<ul style="list-style-type: none"> • Kompetenz zur direkten Einflussnahme auf Einsätze & Ausbildungen sowie fachtechnische Dokumentationen. • Mitspracherecht bei allen die eigenen Aufgaben beeinflussenden Entscheidungen.

Verantwortlichkeiten/ Aufgaben	s/w	Fixum
Unterstützt den Einsatzleiter bei Elementarereignissen fachlich.	s	inkl
Steht dem Kdo (inkl Materialverantwortlichem) ausserhalb von Einsätzen zur Wahrnehmung ihrer Verantwortung beratend und unterstützend zur Seite.	s/w	inkl
Verantwortet die Sicherstellung des Ausbildungsstands der Feuerwehr im Bereich Elementarereignissen (Fokus auf Kader).	s/w	inkl
Unterstützt den Ausbildungsverantwortlichen im Bereich Elementarereignissen in der Mehrjahresausbildungsplanung sowie Jahresausbildungsprogramm.	s/w	exkl
Erarbeitet Einsatzpläne für Naturgefahren in Zusammenarbeit mit dem Fachverantwortlichen Einsatzplanung.	s/w	tw ²
Unterstützt das Kdo in der Erarbeitung und Umsetzung einer Notfallplanung unter Verwendung lokaler Gefahrengrundlagen (Gefahrenkarte etc.).	s/w	exkl
Beurteilt zur Verfügung stehende Mess- und Wetterdaten und leitet mögliche Folgerungen für den Einsatz ab.	s	inkl
Setzt zeitgerechte Warnungen ab und beantragt geeignete Massnahmen zuhanden der Einsatzleitung	s	inkl
Sensibilisiert und berät Einsatzkräfte bezüglich spezifischen Gefahren und Risiken bei Elementarereignissen (in Zusammenarbeit mit dem Verantwortlichen für Arbeitssicherheit).	s	inkl
Berät das Kdo durch gewonnene Einsatzerkenntnisse bei zu veranlassenden Anpassungen (erkannter Gefahrenquellen / Schwachstellen / Bedürfnisse / Anpassungen bei Material, Organisation, Abläufe, Einsatzplanungen, Notfallplanung etc.).	s/w	inkl
Nimmt an obligatorischen Kursen des Feuerwehrinspektorats und der GVB teil.	s/w	exkl

Rapporte / Sitzungen / Anlässe	Leitung	Teilnahme
Angeordnete Ausbildungen Stufe GVB		x
Ausbildungsrapport		x

12. Fachspezialist/in Mutationsführer (Grad Wachtmeister)

Auftrag im Gesamtrahmen	<ul style="list-style-type: none"> Führt die Personalbewirtschaftung der Feuerwehr im WinFAP und gegenüber der Fachstelle Alarmierung (KaPo). Die laufende Unterstützung Four/ in in Administration. Die Vertretung Fourier/ in (bei Verhinderung) in allen Belangen der Administration (siehe Pflichtenheft Fourier/ in) Unterstützt das FW-Kdo in Fachbelangen.
Anforderungen:	Fachdienstkaderausbildung Fourier
Organisatorische Gliederung	Feuerwehr / Kommando / Stab (Fachgruppe Administration)
Kaderstufe	4
Vorgesetzte/r	Chef/in Fachgruppe Administration (Fourier/in)
Unterstellte/r	/
Stellvertretung für:	Fachgruppe Administration
Stellvertretung durch:	Fachgruppe Administration
Befugnisse:	<ul style="list-style-type: none"> Kompetenz zur Beauftragung der Fachstelle Alarmierung bei Anpassungsbedarf der Alarmierung. Mitspracherecht bei allen die eigenen Aufgaben beeinflussenden Entscheidungen.

Verantwortlichkeiten/ Aufgaben	s/w	Fixum
Stellt seine Befähigung zur Stellvertretung des/der Fourier/ in sicher	s	inkl
Unterstützt den/die Fourier/ in in der laufenden Erfüllung seiner/ihrer Aufgaben	s/w	exkl
Führt die laufende Nachführung der Alarmierungslisten (Alarm-Mutationen im WinFAP).	s/w	inkl
Veranlasst Anpassungen am Alarmstufenplan.	s/w	inkl
Nimmt an obligatorischen Kursen des Feuerwehrinspektorats, der GVB und der Fachstelle Alarmierung KaPo BE teil.	s/w	exkl

Rapporte / Sitzungen / Anlässe	Leitung	Teilnahme
Angeordnete Ausbildungen Stufe GVB		x
Rapporte Fachgruppe Logistik		x

13. Fachverantwortliche/r Einsatzplanung (Grad Wachtmeister)

Auftrag im Gesamtrahmen	<ul style="list-style-type: none"> Ist zuständig für Einsatzplanungen. Stellt eingeschränkt Stellvertretungen im Fachbereich Administration sicher. Unterstützt FW-Kader in Fachbelangen
Anforderungen:	Hohe Affinität im Umgang mit Informatikmitteln. Vorzugsweise aus dem Bausektor.
Organisatorische Gliederung	Feuerwehr / Kommando / Stab (Fachgruppe Administration)
Kaderstufe	5
Vorgesetzte/r	Chef/in Fachgruppe Administration (Fourier/in)
Unterstellte/r	/
Stellvertretung für:	Fachgruppe Administration
Stellvertretung durch:	Fachgruppe Administration
Befugnisse:	<ul style="list-style-type: none"> Kompetenz zur direkten Einflussnahme auf fachtechnische Unterlagen. Mitspracherecht bei allen die eigenen Aufgaben beeinflussenden Entscheidungen.

Verantwortlichkeiten/ Aufgaben	s/w	Fixum
Unterstützt den Einsatzleiter bei Ereignissen für welche Einsatzplanungen bestehen. Sensibilisiert und berät Einsatzkräfte bezüglich spezifischen Gefahren und Risiken (in Zusammenarbeit mit FV für Arbeitssicherheit).	s/w	inkl
Verantwortet die Sicherstellung des Ausbildungsstands der Feuerwehr im Bereich Einsatzplanung (Fokus auf Kader).	s/w	inkl
Erarbeitet gebäudespezifische und gebäudeunspezifische Einsatzpläne gemäss GVB-Weisungen und Vorgabe durch das Kdo.	s/w	exkl
Unterstützt den Fachverantwortlichen Elementarereignisse in der Erarbeitung von Einsatzplanungen Elementar.	s/w	inkl
Erstellt Einsatzkonzepte für die Löschwasserversorgung und Löschwasserreserve.	s/w	tw ²
Berät das Kdo durch gewonnene Einsatzerkenntnisse bei zu veranlassenden Anpassungen (erkannter Gefahrenquellen / Schwachstellen / Bedürfnisse / Anpassungen bei Material, Organisation, Abläufe, Einsatzplanungen, Notfallplanung etc.).	s/w	exkl
Nimmt an obligatorischen Kursen des Feuerwehrinspektorats und der GVB teil.	s/w	exkl

Rapporte / Sitzungen / Anlässe	Leitung	Teilnahme
Angeordnete Ausbildungen Stufe GVB		x
Rapporte Fachgruppe Administration		x

14. Logistiker/in–Verantwortlicher EDV & Kommunikations- /Alarmmittel (gradunabhängig)

Auftrag im Gesamtrahmen	<ul style="list-style-type: none"> • Verantwortet seitens Logistikgruppe die Einsatzbereitschaft von EDV & Kommunikations- und Alarmmittel. • Die laufende Unterstützung Mat V in der Logistik. • Die Vertretung Mat V (bei Verhinderung) in allen Belangen der Logistik (siehe Pflichtenheft Mat V). • Unterstützt FW-Kader in Fachbelangen.
Anforderungen:	Ziv Kenntnisse bez Informatik
Organisatorische Gliederung	Feuerwehr / Kommando / Stab (Fachgruppe Logistik)
Kaderstufe	4
Vorgesetzte/r	Chef/in Fachgruppe Logistik (Materialwart/in)
Unterstellte/r	/
Stellvertretung für:	Fachgruppe Logistik
Stellvertretung durch:	Fachgruppe Logistik
Befugnisse:	<ul style="list-style-type: none"> • Kompetenz zur direkten Einflussnahme auf fachtechnische Unterlagen. • Mitspracherecht bei allen die eigenen Aufgaben beeinflussenden Entscheidungen.

Verantwortlichkeiten/ Aufgaben	s/w	Fixum
Stellt seine Befähigung zur Stellvertretung des/der Materialverantwortliche/ n und weiterer Logistiker sicher	s/w	inkl
Unterstützt den/die Materialverantwortliche/ n in der laufenden Erfüllung seiner/ihrer Aufgaben	s/w	tw ³
Ist verantwortlich für das Funktionieren der FW-internen EDV-Mittel.	s	tw ³
Ist verantwortlich für Einsatzbereitschaft und Konformität der Funkgeräte respektive Kommunikations- und Alarmmittel.	s/w	tw ³
Ist zuständig für die Abgabe von Funkgeräten an Schlüsselpersonen der Feuerwehr (Heimabgabe) oder Dritte (temporäre Abgabe) gemäss Anordnung des Kdt oder dessen Stv.	s/w	inkl
Unterstützt das Kommando mit fachlicher Beratung bei Neu- sowie Ersatzbeschaffungen von EDV, Kommunikations- und Alarmmitteln.	s/w	exkl
Nimmt an obligatorischen Kursen des Feuerwehrinspektorats und der GVB teil.	s/w	exkl

Rapporte / Sitzungen / Anlässe	Leitung	Teilnahme
Angeordnete Ausbildungen Stufe GVB		x
Rapporte Fachgruppe Logistik		x

15. Logistiker/ in – Verantwortlicher Fahrzeuge (gradunabhängig)

Auftrag im Gesamtrahmen	<ul style="list-style-type: none"> • Verantwortet seitens Logistikgruppe die Einsatzbereitschaft der Motorfahrzeuge und Anhänger. • Stellt Stellvertretungen innerhalb der Logistikgruppe sicher. • Unterstützt FW-Kader in Fachbelangen.
Anforderungen:	Zivl. Kenntnisse bez. Fahrzeugen / Fahrzeugwartung
Organisatorische Gliederung	Feuerwehr / Kommando / Stab (Fachgruppe Logistik)
Kaderstufe	4
Vorgesetzte/r	Chef/in Fachgruppe Logistik (Materialwart/in)
Unterstellte/r	/
Stellvertretung für:	Fachgruppe Logistik
Stellvertretung durch:	Fachgruppe Logistik
Befugnisse:	<ul style="list-style-type: none"> • Kompetenz zur direkten Einflussnahme auf Ausbildungen, Ausbildungsprogramm sowie fachtechnische Unterlagen. • Mitspracherecht bei allen die eigenen Aufgaben beeinflussenden Entscheidungen.

Verantwortlichkeiten/ Aufgaben	s/w	Fixum
Stellt seine Befähigung zur Stellvertretung des/der Materialverantwortliche/ n und weiterer Logistiker sicher	s/w	inkl
Unterstützt den/die Materialverantwortliche/ n in der laufenden Erfüllung seiner/ihrer Aufgaben	s/w	tw ¹
Ist verantwortlich für Einsatzbereitschaft von Motorfahrzeugen und Anhänger	s/w	tw ¹
Ist verantwortlich für Wartung und die Einhaltung der Serviceintervalle und Ausführung von Fahrzeugprüfungen (Einlösungen oder Nachprüfungen).	s/w	tw ¹
Veranlasst und kontrolliert Reparaturen an Fahrzeugen.	s/w	tw ¹
Ist zuständig für die Festlegung, Durchsetzung und Ausführung der Wintermassnahmen an Motorfahrzeugen.	s/w	tw ¹
Ist zuständig für die Organisation, Koordination und Kontrolle der Probefahrten.	s/w	inkl
Unterstützt das Kommando mit fachlicher Beratung bei Neu- sowie Ersatzbeschaffungen von Fahrzeugen.	s/w	inkl
Nimmt an obligatorischen Kursen des Feuerwehrinspektorats und der GVB teil.	s/w	exkl

Rapporte / Sitzungen / Anlässe	Leitung	Teilnahme
Angeordnete Ausbildungen Stufe GVB		x
Rapporte Fachgruppe Logistik		x

16. Fachverantwortliche/ r Verkehrsdienst (gradunabhängig)

Auftrag im Gesamtrahmen	<ul style="list-style-type: none"> • Führt den Fachbereich Verkehrsdienst. • Stellt die fachspezifische Ausbildung der FW gemäss externen und internen Vorgaben sowie Bedürfnissen sicher. • Unterstützt FW-Kader in Fachbelangen.
Anforderungen:	Fachdienstausbildung Verkehr
Organisatorische Gliederung	Feuerwehr / Kommando / Stab (Fachverantwortliche)
Kaderstufe	5
Vorgesetzte/r	Kdt Stv
Unterstellte/r	Mannschaft (fachtechnisch)
Stellvertretung für:	/
Stellvertretung durch:	Ad Verkehrsdienst
Befugnisse:	<ul style="list-style-type: none"> • Kompetenz zur direkten Einflussnahme auf Ausbildungen, Ausbildungsprogramm sowie fachtechnische Unterlagen. • Mitspracherecht bei allen die eigenen Aufgaben beeinflussenden Entscheidungen.

Verantwortlichkeiten/ Aufgaben	s/w	Fixum
Unterstützt den Einsatzleiter bei Ereignissen fachlich.	s	inkl
Steht dem Kdo (inkl Materialverantwortlichem) zur Wahrnehmung ihrer Verantwortung beratend und unterstützend zur Seite.	s/w	inkl
Verantwortet die fachspezifische Sicherstellung des Ausbildungsstands und der Weiterbildung gemäss internen/ externen Ausbildungsvorgaben. Unterstützt diesbezüglich den Zugführer im Ausbildungsdienst (insb. für Training der Fachspezialisten).	s/w	inkl
Unterstützt den Ausbildungsverantwortlichen im Fachbereich in der Mehrjahresausbildungsplanung sowie Jahresausbildungsprogramm.	s/w	exkl
Ist fachtechnisch verantwortlich für die Einsatzbereitschaft von Fahrzeugen und Gerätschaften des Fachbereichs.	s/w	inkl
Unterstützt das Kommando mit fachlicher Beratung bei Neu- sowie Ersatzbeschaffungen Material und Gerätschaften des Fachbereichs.	s/w	inkl
Ist Ansprechpartner gegenüber fachspezifischen Partnern.	s/w	inkl
Nimmt an obligatorischen Kursen des Feuerwehrinspektorats und der GVB teil.	s/w	exkl

Rapporte / Sitzungen / Anlässe	Leitung	Teilnahme
Angeordnete Ausbildungen Stufe GVB		x
Ausbildungsrapporte		x

17. Fachverantwortliche/ r Sanitätsdienst (gradunabhängig)

Auftrag im Gesamtrahmen	<ul style="list-style-type: none"> Führt den Fachbereich Sanitätsdienst. Stellt die fachspezifische Ausbildung der FW gemäss externen und internen Vorgaben sowie Bedürfnissen sicher. Unterstützt FW-Kader in Fachbelangen.
Anforderungen:	Fachdienstkaderausbildung Ausbildungsverantwortlicher
Organisatorische Gliederung	Feuerwehr / Kommando / Stab (Fachverantwortliche)
Kaderstufe	5
Vorgesetzte/r	Kdt Stv
Unterstellte/r	Mannschaft (fachtechnisch)
Stellvertretung für:	Keine Stellvertretungsregelung
Stellvertretung durch:	Ad Samariter
Befugnisse:	<ul style="list-style-type: none"> Kompetenz zur direkten Einflussnahme auf Ausbildungen, Ausbildungsprogramm sowie fachtechnische Unterlagen. Mitspracherecht bei allen die eigenen Aufgaben beeinflussenden Entscheidungen.

Verantwortlichkeiten/ Aufgaben	s/w	Fixum
Unterstützt den Einsatzleiter bei Ereignissen fachlich.	s	inkl
Steht dem Kdo (inkl Materialverantwortlichem) zur Wahrnehmung ihrer Verantwortung beratend und unterstützend zur Seite.	s/w	inkl
Verantwortet die fachspezifische Sicherstellung des Ausbildungsstands und der Weiterbildung gemäss internen/ externen Ausbildungsvorgaben. Unterstützt diesbezüglich den Zugführer im Ausbildungsdienst (insb. für Training der Fachspezialisten).	s/w	inkl
Unterstützt den Ausbildungsverantwortlichen im Fachbereich in der Mehrjahresausbildungsplanung sowie Jahresausbildungsprogramm.	s/w	tw ³
Ist fachtechnisch verantwortlich für die Einsatzbereitschaft von Fahrzeugen und Gerätschaften des Fachbereichs.	s/w	inkl
Unterstützt das Kommando mit fachlicher Beratung bei Neu- sowie Ersatzbeschaffungen Material und Gerätschaften des Fachbereichs.	s/w	exkl
Ist Ansprechpartner gegenüber fachspezifischen Partnern.	s/w	inkl
Nimmt an obligatorischen Kursen des Feuerwehrinspektorats und der GVBteil.	s/w	exkl

Rapporte / Sitzungen / Anlässe	Leitung	Teilnahme
Angeordnete Ausbildungen Stufe GVB		x
Ausbildungsrapporte		x

18. Fachverantwortliche/ r Elektrodienst (gradunabhängig)

Auftrag im Gesamtrahmen	<ul style="list-style-type: none"> Führt den Fachbereich Elektrodienst. Stellt die fachspezifische Ausbildung der FW gemäss externen und internen Vorgaben sowie Bedürfnissen sicher. Unterstützt FW-Kader in Fachbelangen.
Anforderungen:	Fachdienstkaderausbildung Ausbildungsverantwortlicher
Organisatorische Gliederung	Feuerwehr / Kommando / Stab (Fachverantwortliche)
Kaderstufe	5
Vorgesetzte/r	Kdt Stv
Unterstellte/r	Mannschaft (fachtechnisch)
Stellvertretung für:	Keine Stellvertretungsregelung
Stellvertretung durch:	Ad Elektriker
Befugnisse:	<ul style="list-style-type: none"> Kompetenz zur direkten Einflussnahme auf Ausbildungen, Ausbildungsprogramm sowie fachtechnische Unterlagen. Mitspracherecht bei allen die eigenen Aufgaben beeinflussenden Entscheidungen.

Verantwortlichkeiten/ Aufgaben	s/w	Fixum
Unterstützt den Einsatzleiter bei Ereignissen fachlich.	s	inkl
Steht dem Kdo (inkl Materialverantwortlichem) zur Wahrnehmung ihrer Verantwortung beratend und unterstützend zur Seite.	s/w	inkl
Verantwortet die fachspezifische Sicherstellung des Ausbildungsstands und der Weiterbildung gemäss internen/ externen Ausbildungsvorgaben. Unterstützt diesbezüglich den Zugführer im Ausbildungsdienst (insb. für Training der Fachspezialisten).	s/w	inkl
Unterstützt den Ausbildungsverantwortlichen im Fachbereich in der Mehrjahresausbildungsplanung sowie Jahresausbildungsprogramm.	s/w	tw ²
Ist fachtechnisch verantwortlich für die Einsatzbereitschaft von Fahrzeugen und Gerätschaften des Fachbereichs.	s/w	inkl
Unterstützt das Kommando mit fachlicher Beratung bei Neu- sowie Ersatzbeschaffungen Material und Gerätschaften des Fachbereichs.	s/w	inkl
Ist Ansprechpartner gegenüber fachspezifischen Partnern.	s/w	inkl
Nimmt an obligatorischen Kursen des Feuerwehrinspektorats und der GVB teil.	s/w	exkl

Rapporte / Sitzungen / Anlässe	Leitung	Teilnahme
Angeordnete Ausbildungen Stufe GVB		x
Ausbildungsrapporte		x

19. Fachverantwortliche/ r Maschinistendienst (gradunabhängig)

Auftrag im Gesamtrahmen	<ul style="list-style-type: none"> Führt den Fachbereich Maschinistendienst. Stellt die fachspezifische Ausbildung der FW gemäss externen und internen Vorgaben sowie Bedürfnissen sicher. Unterstützt FW-Kader in Fachbelangen.
Anforderungen:	Fachdienstkaderausbildung Ausbildungsverantwortlicher
Organisatorische Gliederung	Feuerwehr / Kommando / Stab (Fachverantwortliche)
Kaderstufe	5
Vorgesetzte/r	Kdt Stv
Unterstellte/r	Kader (fachtechnisch)
Stellvertretung für:	Keine Stellvertretungsregelung
Stellvertretung durch:	Ad Maschinisten
Befugnisse:	<ul style="list-style-type: none"> Kompetenz zur direkten Einflussnahme auf Ausbildungen, Ausbildungsprogramm sowie fachtechnische Unterlagen. Mitspracherecht bei allen die eigenen Aufgaben beeinflussenden Entscheidungen.

Verantwortlichkeiten/ Aufgaben	s/w	Fixum
Unterstützt den Einsatzleiter bei Ereignissen fachlich.	s	inkl
Steht dem Kdo (inkl Materialverantwortlichem) zur Wahrnehmung ihrer Verantwortung beratend und unterstützend zur Seite.	s/w	inkl
Verantwortet die fachspezifische Sicherstellung des Ausbildungsstands und der Weiterbildung gemäss internen/ externen Ausbildungsvorgaben. Unterstützt diesbezüglich den Zugführer im Ausbildungsdienst (insb. für Training der Fachspezialisten).	s/w	inkl
Unterstützt den Ausbildungsverantwortlichen im Fachbereich in der Mehrjahresausbildungsplanung sowie Jahresausbildungsprogramm.	s/w	exkl
Ist fachtechnisch verantwortlich für die Einsatzbereitschaft von Fahrzeugen und Gerätschaften des Fachbereichs.	s/w	exkl
Unterstützt das Kommando mit fachlicher Beratung bei Neu- sowie Ersatzbeschaffungen Material und Gerätschaften des Fachbereichs.	s/w	exkl
Ist Ansprechpartner gegenüber fachspezifischen Partnern.	s/w	inkl
Nimmt an obligatorischen Kursen des Feuerwehrinspektorats und der GVB teil.	s/w	exkl

Rapporte / Sitzungen / Anlässe	Leitung	Teilnahme
Angeordnete Ausbildungen Stufe GVB		x
Ausbildungsrapporte		x

20. Fachverantwortliche/ r Jugendfeuerwehr (Grad Wachtmeister)

Auftrag im Gesamtrahmen	<ul style="list-style-type: none"> • Führt den Fachbereich Jugendfeuerwehr (JFW). • Stellt die fachspezifische Ausbildung der JFW gemäss externen und internen Vorgaben sowie Bedürfnissen sicher. • Unterstützt FW-Kader in Fachbelangen.
Anforderungen:	Jugendfeuerwehr-Leiter (min Stufe 1)
Organisatorische Gliederung	Feuerwehr / Kommando / Stab (Fachverantwortliche)
Kaderstufe	5
Vorgesetzte/r	Kdt Stv
Unterstellte/r	Ad Jugendfeuerwehr
Stellvertretung für:	Keine Stellvertretungsregelung
Stellvertretung durch:	Weitere ausgebildete JFW-Leiter
Befugnisse:	<ul style="list-style-type: none"> • Kompetenz zur direkten Einflussnahme auf Ausbildungen, Ausbildungsprogramm sowie fachtechnische Unterlagen. • Mitspracherecht bei allen die eigenen Aufgaben beeinflussenden Entscheidungen.

Verantwortlichkeiten/ Aufgaben	s/w	Fixum
Verantwortet die fachspezifische Sicherstellung des Ausbildungsstands und der Weiterbildung gemäss internen/ externen Ausbildungsvorgaben. Unterstützt diesbezüglich den Zugführer im Ausbildungsdienst (insb. für Übungen mit der JFW).	s/w	inkl
Leitet die Übungen der Jugendfeuerwehr. Stellt die Einhaltung von Sicherheitsvorschriften im Übungsdienst sicher.	s	exkl
Unterstützt bei Bedarf externe Anlässe der JFW.	s/w	exkl
Unterstützt den Ausbildungsverantwortlichen im Fachbereich in der Mehrjahresausbildungsplanung sowie Jahresausbildungsprogramm.	s/w	exkl
Unterstützt die Erstellung eines Ausbildungsbudgets sowie der Personalplanung/ Rekrutierung im Bereich Jugendfeuerwehr.	s/w	tw ²
Unterstützt das Kurswesens im Bereich der Jugendfeuerwehr (Planung, Anmeldungen).	s/w	exkl
Nimmt an obligatorischen Kursen des Feuerwehrinspektorats und der GVB teil.	s/w	exkl
Ist Ansprechpartner gegenüber fachspezifischen Partnern.	s/w	inkl
Nimmt an Rapporten der Jugendfeuerwehrverantwortlichen teil.	s/w	inkl

Rapporte / Sitzungen / Anlässe	Leitung	Teilnahme
Angeordnete Ausbildungen Stufe GVB		x
FW Kommissionssitzungen		(x)
Stabsrapporte		x
Ausbildungsrapporte		x

21. Atemschutz Gerätewart/ in (gradunabhängig)

Auftrag im Gesamtrahmen	Verantwortlich für die laufende Einsatzbereitschaft der Atemschutzgeräte.
Anforderungen:	Fachausbildung AS Gerätewart
Organisatorische Gliederung	Feuerwehr / Kommando / Zug 1 (Atemschutz)
Kaderstufe	/
Vorgesetzte/r	Zugführer 1 (Atemschutz)
Unterstellte/r	Ad Atemschutz (fachtechnisch)
Stellvertretung für:	Weitere AS Gerätewarte
Stellvertretung durch:	Weitere AS Gerätewart
Befugnisse:	<ul style="list-style-type: none"> Mitspracherecht bei allen die eigenen Aufgaben beeinflussenden Entscheidungen.

Verantwortlichkeiten/ Aufgaben	s/w	Fixum
Ist verantwortlich für die laufende Einsatzbereitschaft der Atemschutzgeräte.	s/w	inkl
Ist verantwortlich für die Retablierung und Reinigung der Atemschutzgeräte.	s/w	inkl
Ist verantwortlich für die FW-interne Kontrolle und Prüfung der Atemschutzgeräte gemäss Weisungen.	s/w	exkl
Nimmt an obligatorischen Kursen des Feuerwehrinspektorats und der GVB teil.	s/w	exkl
Meldet dem Ausbildungsverantwortlichen rechtzeitig vor Ablauf der Laufzeit seiner Ausbildung den Nachschulungsbedarf.	s	inkl

Rapporte / Sitzungen / Anlässe	Leitung	Teilnahme
Angeordnete Ausbildungen Stufe GVB		x

22. Funktionsgruppen

	Kader- Stufe	FW Kommission	Kdo	Stab	Fach V	Fachgruppen
Kdt	Stufe 1	fix	x	Kerngruppe		
Kdt Stv	Stufe 2	fix	x	Kerngruppe		
Fourier	Stufe 2		x	Kerngruppe		FG Administration
Materialwart	Stufe 2		x	Kerngruppe		FG Logistik
Zfhr, EL 1/2	Stufe 3			Kerngruppe		
Ausb Verantwortlicher	Stufe 3			Kerngruppe		
AS C	Stufe 3			Kerngruppe		
Zfhr Stv, EL 1/2	Stufe 4			Kerngruppe		
Logistiker EDV & Kommunikations- / Alarmmittel	Stufe 4			erweitert		FG Logistik
Logistiker Fahrzeugwart	Stufe 4			erweitert		FG Logistik
Mutationsführer MUF	Stufe 4			erweitert		FG Administration
Gruppenführer 1/2	Stufe 5			erweitert		
FV Arbeitssicherheit	Stufe 5			erweitert	x	
FV Einsatzplanung	Stufe 5			erweitert	x	FG Administration
FV Verkehrsdienst	Stufe 5			erweitert	x	
FV Sanitätsdienst	Stufe 5			erweitert	x	
FV Elektrodienst	Stufe 5			erweitert	x	
FV Maschinisten	Stufe 5			erweitert	x	
FV Jugendfeuerwehr	Stufe 5			erweitert	x	
AS Gerätewart	/					